



東方海外(國際)有限公司  
(於百慕達註冊成立之有限公司)

▶ 投資者熱門之選

<http://www.ooilgroup.com>

企業	業務	財務	新聞發報	投資者關係	聯絡我們	網站結構
			年報			
			▶	二〇〇三年		



## 公司簡介

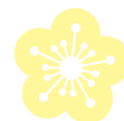
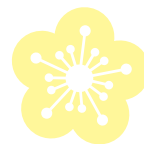
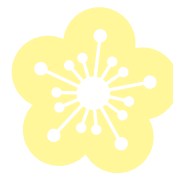
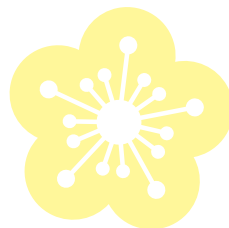
東方海外（國際）有限公司（「東方海外國際」）乃為一家營業額逾三十二億美元之公司，其三項主要業務為：貨櫃運輸及物流業務，貨櫃碼頭業務及物業發展和投資。東方海外國際在香港聯合交易所上市，集團於超過五十個國家設有一百六十多個辦事處。

旗下全資附屬公司「東方海外貨櫃航運有限公司」，以「OOCL」之商標經營，乃為世界具規模之綜合國際貨櫃運輸、物流及碼頭公司之一，亦為香港最為熟悉之環球商標之一。在云云國際知名營運商中，「OOCL」率先在中國提供之全線物流及運輸服務，遍及全國各地。「OOCL」並為業界應用資訊科技及電子商貿處理整個貨物運輸過程之先鋒。

東方海外國際之物業發展及投資，主要在中國，集中投資於具規模、具潛力提供穩定收益之優質物業。目前東方海外國際持有北京東方廣場百分之八股份權益。該項目乃北京最具名聲之商場及辦公樓發展項目。並於紐約市擁有一商業大廈華爾街廣場。集團之焦點為於中國境內擁有較高人均生產值，市區基本設施完備及較多海外華人投資之城市發展住宅項目。集團現於上海有多個住宅發展項目。

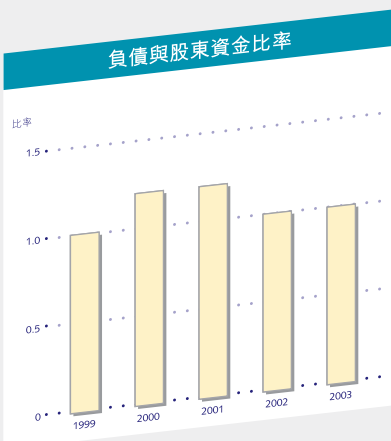
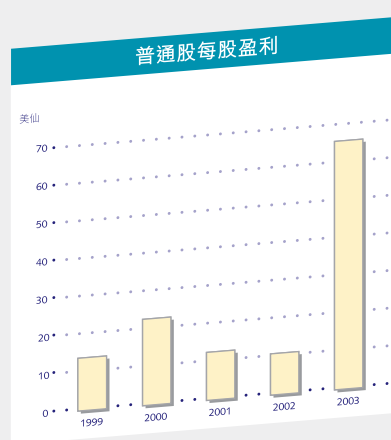
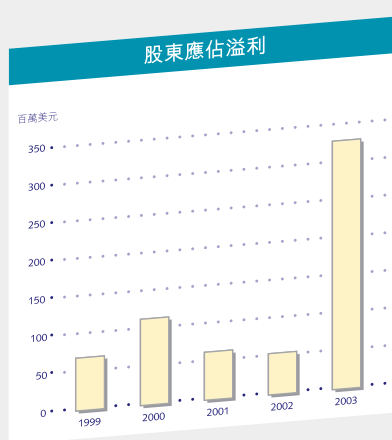
# 目 錄

	公司簡介
1	目 錄
2	財務摘要
3	重要事項
6	主席報告書
12	業務回顧
22	財務概覽
40	董事會
	股東項目
46	財務時間表
47	股東資料
49	公司監管
50	股東週年大會通告
57	董事會報告
64	核數師報告
	財務報表
65	綜合損益表
66	綜合資產負債表
67	資產負債表
68	綜合現金流量表
69	綜合權益變動表
70	賬目附註
110	分部資料
114	主要附屬公司及共同控制實體
124	主要客戶及供應商
125	十年財務綜合表
	其他資料
127	船隊及貨櫃資料
128	貨櫃碼頭資料
131	物業資料
132	公司資料



# 財務摘要

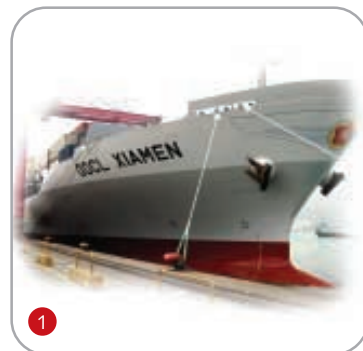
	二零零三年 美元千元	二零零二年 美元千元	變動 百分率
營業額	3,241,113	2,457,952	+32
財務費用淨額	18,740	30,634	-39
股東應佔溢利	329,044	51,738	+536
普通股每股盈利 (美仙)	65.2	10.0	+552
普通股股東資金	1,110,754	860,443	+29
現金及投資組合	680,806	412,446	+65
物業、機器及設備	1,579,798	1,342,438	+18
負債與股東資金比率	1.0	1.0	-
淨負債與股東資金比率	0.4	0.6	-33
每股普通股資產淨值 (美元)	2.36	1.66	+42



# 重要事項

## 二月

OOCL於二零零三年租入四艘船舶中之「東方廈門」於寧波港開抵香港。<sup>1</sup>



## 三月

東方海外國際宣佈截至二零零二年十二月三十一日止年度除稅後溢利五千一百七十萬美元。

OOCL與Hapag Lloyd及P&O Nedlloyd開設一條全新亞洲區內專線，連接日本、泰國及越南。



## 四月

OOCL於韓國為新船「東方深圳」命名，「東方深圳」為三星重工所建造之最大型船舶。<sup>2</sup>

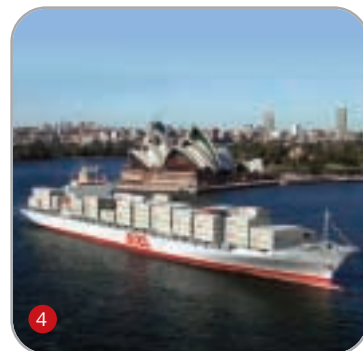
OOCL開展一條中國往返馬六甲海峽航線，強化其中國航線聯繫。



## 五月

OOCL從大宇造船接收一艘可運載四千四百零二個標準箱、具破冰功能之貨櫃輪「東方蒙特利爾」。<sup>3</sup>

OOCL與China Shipping合作開辦一條全新中國／澳洲特快航線（「ACE航線」），取代之前兩者與Zim合辦之航線，照顧往返中國、澳洲貨運客戶需要。



## 六月

租入一艘全新可運載二千七百六十二個標準箱之貨櫃輪「東方悉尼」，行走ACE航線，聯繫澳洲主要港口與中國、香港及台灣等地增長中之市場。<sup>4</sup>



## 七月

OOCL自三星重工接收一艘可運載八千零六十三個標準箱之貨櫃輪「東方長灘」，此為十艘已訂購之「SX」級船舶中之第二艘。<sup>5</sup>

「世紀豪庭」第二期乙拆遷工作展開。



## 八月

東方海外國際於二零零三年八月二十日公佈截至二零零三年六月三十日止半年業績，除稅前溢利八千八百七十萬美元，去年同期為四百一十萬美元。

OOCL成立全資附屬公司OOCL (India) Private Limited作為其於印度之總代理。



## 九月

東方海外國際透過場外回購以每股九點八港元購回46,957,088股普通股。

所購回之股份於回購交易完成後經已註銷，東方海外國際之已發行股份數目亦自517,141,632股降至470,184,544股。



## 十月

「世紀豪庭」第二期甲取得大產權證。<sup>6</sup>

## 十二月

OOCL與三星重工簽訂合約，建造兩艘各可運載八千零六十三個標準箱之「SX」級後巴拿馬極型貨櫃輪，預期於二零零七年交付。<sup>7</sup>

OOCL於十二月四日在上海舉辦之第五屆Lloyd's List Maritime Asia Awards中勇奪最佳主要航線營運商殊榮。<sup>8</sup>

東方海外國際宣佈自二零零三年十二月一日起委任：<sup>9</sup>

1. 王子漸教授為獨立非執行董事；
2. 鄒耀華先生為董事；及
3. 張燦榮董事為副主席。



9



## 二零零三年業績

對貨櫃航運業而言，二零零三年縱非巔峰紀錄，亦乃豐收之年。雖然年初經營環境仍難言穩定，但令人詫異地，市場卻在年中凝聚力量，以史無前例之步伐快速增長。在二零零三年中期報告中，本人曾表示當時各主要經濟體系仍處於柔弱復甦初期，而二零零三年上半年貨運量及運費之大幅增長乃受惠於二零零二年同期基數較低使然，是以對下半年市況能否持續仍有所保留。但隨著二零零三年下半年貨運量及運費凌厲增長，此等憂慮已一掃而空。同樣地，一直以來對貨運量增長無法抵銷大量新船下水之擔憂，亦顯得有點杞人憂天。然而，新船下水量亦無疑對運費急升產生抑制作用，例如太平洋航線之運費就未能超越一九九九及二零零零年水平。

面對市場情況改善，配合專注成本控制及擴充船隊所帶來之規模經濟，本人欣然宣佈東方海外(國際)有限公司及其附屬公司(「本集團」)二零零三年之表現乃歷年之冠。本集團二零零三年度錄得在除稅及少數股東權益前溢利三億五千三百三十萬美元，股東應佔溢利為三億二千九百萬美元。比對於二零零二年股東

應佔溢利五千一百七十萬美元，大升五點三六倍。業績固屬難能可貴，但仍得賴業界前所未有之有利經營環境所致。

董事會建議派發末期股息每股普通股十二點八美仙(港幣一元)。連同已派發之中期股息，全年派息總額較二零零二年十二月止年度高出五點六六倍。

董事會亦建議按現有已發行普通股每十股送一股紅股，並議決將東方海外國際股份買賣單位，從每手二千股改為每手一千股。

二零零三年全年業績遠較年中時估計為佳，而二零零四年之經營環境亦保持樂觀。

一如以往，本集團之業務仍維持以兩個不同經營主體組成，使能各有所需之獨立性及專注之業務範圍。

本集團之國際運輸、物流及碼頭業務於二零零三年受惠於前所未有之有利環境，儘管新船下水數量大增，供求情況仍能保持平穩。二零零二年下半年商業信心已自年初之谷底逐步回升，而整體

貨量更是大幅增長。此一升勢於二零零三年持續，並有增無減。由於新船下水數量比預期少，令供求逆轉，貨櫃箱位成為奇貨可居，運費堅俏。

本人亦欣然報告，集團於北美洲之貨櫃碼頭業務於二零零三年俱錄得盈利。礙於不同原因，此乃首度各碼頭於同一年度內皆錄得盈利。整體而言，兩個位於紐約及新澤西港口及兩個位於溫哥華港口之碼頭合共錄得百分之七吞吐量增長，每個貨櫃收入亦上升百分之十一。由於紐約Global碼頭轉虧為盈，致使經常性稅前溢利增幅高達一點三三倍，預期二零零四年盈利水平仍能維持甚或更進一步。

一如過往，集團仍繼續大量投資於旗下碼頭，以提升器材效率及改進客戶服務水平。與此同時，集團亦時刻保持警覺，捕捉罕有機遇，投資於具備良好位置及海岸腹地、盈利前景可觀之新碼頭項目。

二零零三年間，集團繼續致力發展其自動化資訊科技平臺。集團之企業系統IRIS-2已進一步提升，包括與

CargoSmart、e-Payment及SchedulingSmart接口，並能處理非船東航商之提單及貨單。從現時已有第二間航運商與集團簽訂合約，獲授權使用該系統，可見其卓越功能早在業界不脛而走。首、次兩名用家均經過詳細篩選，最後皆以IRIS-2為首選，可見其功能昭著，無出其右。

以提供貨櫃航運業最先進網站服務之CargoSmart亦於二零零三年繼續加強其功能及產品種類，更新自訂位以至開具發票等基本貨運程序，使能更進一步幫助客戶管理跨越不同航運商之貨件託運。新增之功能讓客戶能更有效地計劃、處理、監控以至分享貨件運送資訊。

「東方海外物流」乃集團旗下之物流管理業務。透過提供環球聯運服務，「東方海外物流」如今已發展成國際優質物流供應商。尖端資訊科技加上多元化之物流服務，為客戶提供綜合物流解決方案，令透過不同航運商、供應商、聯運形式之託運俱能管理自如，井井有條。透過其環球網絡，提供各項增值服務。「東方海外物流」雖用上人所共知之OOCL品牌，但卻保持中立優質物流供應商身分，竭

力為客戶爭取最佳利益。以客為尊，科技為導，效率為先乃其營運方針。

配合集團大幅拓展物流業務之目標，「東方海外物流」將專注於提供一條龍物流解決方案，透過穩定服務質素，滿足顧客最高要求。資訊科技乃現代物流業基礎，而「東方海外物流」亦以其極度專業、為顧客以高科技度身訂做解決方案引以為傲。其將繼續提供先進之網上全面解決方案，以應運輸、倉庫管理、網絡維繫及管理報表所需。於二零零三年，「東方海外物流」在既有之科技成果上更進一步，發展一套全新之綜合物流系統，管理從製造商以至零售商之供應鏈上每一環節。同時，亦繼續把握其在中國經營多年之經驗，成為該充滿潛力之內地物流市場專才，以期在未來數年，保持於國內物流業之領導地位。

本集團之物業發展及投資業務於二零零三年依然錄得佳績。儘管「沙士」帶來不少變數，上海之物業發展項目仍力保不失，除有賴當地員工處理得宜外，集團於上海所建立之品牌效應亦功不可沒。

此外，集團於年中開始擴充其範圍至上海市週邊地區，此舉對集團長遠而言將有極大貢獻。

物業投資方面，集團相信中國加入世界貿易組織及為迎接二零零八年奧運所需之建設，將逐步令北京各階層之物業市場受惠。集團繼續持有「北京東方廣場」百分之八權益，該項目於二零零三年十二月止年度已錄得微利，集團期望其表現於未來能續有增長，為盈利作出貢獻，但在此以前，該項目仍將被列作長期投資。於二零零三年，集團以一千萬美元代價，增持「華爾街廣場」所在地之永久業權，自百分之六十六提升至百分之九十五。於二零零三年十二月三十一日，該物業之市場估值為一億美元，若扣除因購入永久業權之增值後，則估值與去年相若。紐約物業市場逐漸復甦已惠及「華爾街廣場」業績，集團期望其來年仍對盈利續有貢獻。

集團之核心國際運輸及物流業務前景仍然看俏。供求關係於二零零三年明確朝業界有利方面傾向，現時並無任何跡象

顯示此一趨勢在可見未來逆轉。事實上，執筆之時，長線前景更是一片光明。過去業界一直以來所憂慮之供求失衡，乃新增供應量通常可在訂造新船後年半至兩年時間內出現，而現時即使整個行業罕有地都表現出色，但各船廠之訂單在未來三年半已差不多滿額，意味新增供應量將較往常持續穩定一段更長日子。在供應方已具信心情況下，憂慮焦點自然重投於需求方面，考慮近期貨櫃貨運量增長速度能否持續。然而，貨櫃航運業乃國際性業務，事實上，來自香港之收入佔OOCL不及一成。中國加入世界貿易組織、貨運貨櫃化持續進程、環球經濟回復較高增長等因素，皆預示現時有利之供求平衡可於二零零四年或以後能維持不變。現時，全球一體化進程似乎更舉足輕重，過去數年宏觀經濟轉差令不少企業在無法增加收入情況下，不得不從降低生產或組裝成本著眼，導致大量該等工序移師至廉價勞工地區如亞洲及中國等地。此一結構改變對貨運量影響深遠，貨運量不單受惠於最後製成品自產地運到消費市場所帶來之增長，同時原材料及組件之供應亦為

貨運量提供動力，其中尤以東南亞地區為甚，亦正是亞洲區內貨運量於二零零三年大幅飆升之原因所在。

執筆之時，各主要航線之運費依然堅挺。儘管重要之太平洋航線年度合約仍在商訂之中，集團並不預期最終所達成之運費會回落，二零零四年業績將可受惠。集團同時亦不預見其他航線運費會有所回軟。而亞洲區內航線貨運量持續增長，雖然已有越洋航線船舶加入接載地區貨品，但由於現時所見新增供應量已然有限，運費將會堅穩。

二零零三年業績驕人，本人為此對集團上下各員工衷心致謝。此乃各員工克己盡職所達至。集團聘用超過五千名全職海、陸員工，構成有效而穩定之工作隊伍，集團亦以員工為其核心價值之一。公司政策一直以培養人才為基礎，強調高質素之產品及服務，並持續投資於資訊科技，建立知識型辦公室，未來亦將更會加強員工培訓，以期提升員工視野，發揮潛能，與集團並進。

集團及其員工亦以作為良好市民而自豪，深明取之社會，用之社會之道理，

集團一直對輔助青少年教育、扶貧及文化推廣等不遺餘力，環球員工亦一直回饋社會，參與慈善、籌款等活動，直接或間接對不幸者伸出援手。集團透過運送最新醫療器材及物資到上海兒童醫院，協助「希望工程」為不幸兒童提供最佳醫療服務。其他受惠者包括香港、澳洲、歐洲及美國等地之癌病、糖尿病及白血病基金；香港及法國之兒童之家；美國之食物銀行及其他機構等。

配合東方海外國際回饋社會之傳統，董氏獎學金對青少年教育亦提供積極援助。東方海外國際及董氏基金每年合共撥出超過一百萬美元，作為香港、中國學生及環球員工子女獎學金之用。

**董建成**

主席兼行政總裁

香港，二零零四年三月十九日

在我們強而有力的

資訊系統支持下，

我們能夠成為一個全面性的

物流服務提供者，

為我們之顧客在

供應鏈之每一環節上，

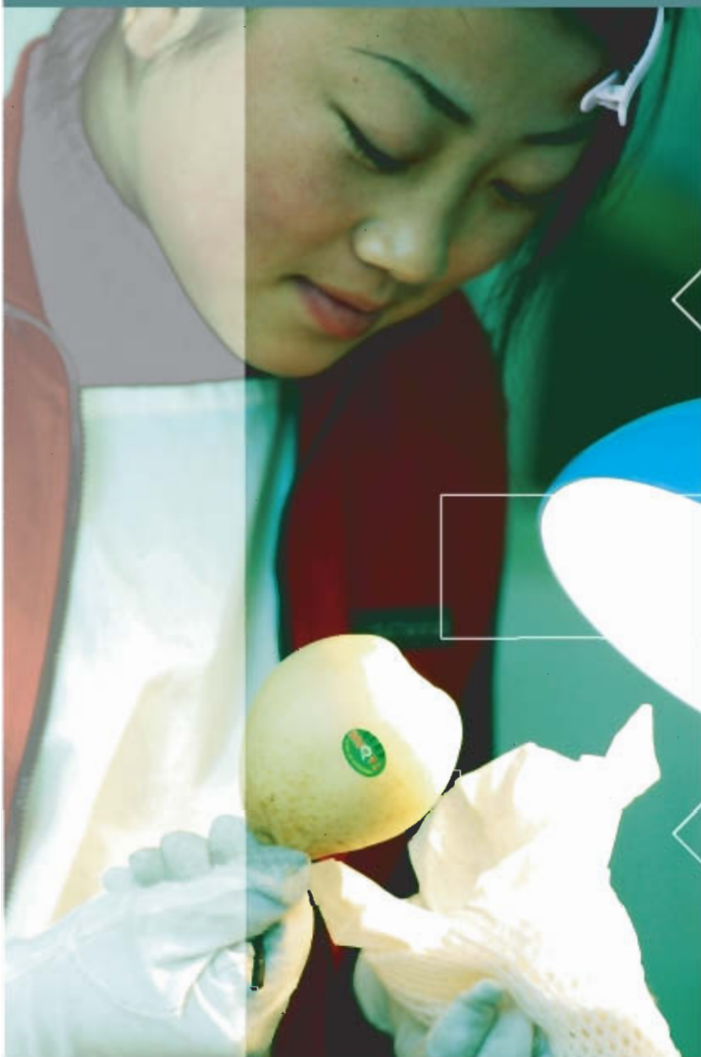
提供綜合及度身訂造

之物流解決方案。





# 供應鏈



# 業務回顧

## 國際運輸、 物流及 碼頭業務



二零零三年初市場仍充滿不明朗因素。儘管自二零零二年後期貨運量強勁增長，市場對美國經濟復甦步伐能否持續、其他主要經濟體系如日本及德國之結構性問題、以及中國經濟可否依然快速增長等仍充滿憂慮。

### 國際運輸及物流業務

	2002		2003
載貨量(標準箱)	2,264,882	+18.7%	2,687,545
總收入(百萬美元)	2,218.1	+33.9%	2,969.6
計算折舊、攤銷、利息 及稅項前收入	169.7	+154.4%	431.8
折舊/攤銷	(100.2)	+8.5%	(108.7)
除稅及利息前收入	69.5	+364.9%	323.1
財務費用	(24.4)	-20.5%	(19.4)
稅前溢利	45.1	+573.4%	303.7
稅項及少數股東權益	(4.2)	+57.1%	(6.6)
純利	40.9	+626.4%	297.1



## 貨櫃運輸

所有航線於二零零三年均表現大進，貨量大幅上升之餘，大部分航線之運費亦強力反彈。整體而言，OOCL之載貨量錄得百分之十八點七增幅，達2,687,545個標準箱，加上每個標準箱平均收入上升百分之十五點一，帶動總收入增長百分之三十六點六，達到二十八億美元。然而，成本方面亦同告攀升。雖然主要以碼頭及運輸費用為主之變動成本按每個標準箱計算能大致保持不變，燃油費用卻較二零零二年大幅增加六千一百四十萬美元，其中二千一百四十萬美元可歸列於是年擴充船隊之結果，而每噸燃油平均價亦較二零零二年上升百分之十

七。於去年延期至二零零三年回復之乾塢維修帶來一千萬美元額外開支，船舶及箱位租金上升亦令是項支出較去年增加三千七百萬美元。此外，美元兌各主要貨幣持續疲弱亦不利於成本。簡約而言，歐元兌美元每上升一仙，即轉化為成本增加一百萬美元，美元兌日圓每下跌一日圓亦具同樣後果。運載率自去年之百分之八十四點一輕微回落至百分之八十二，然而，若考慮到船隊運載量於二零零三年平均增加達百分之二十一點八，則是項指標已然不俗。

太平洋航線於二零零二年受制於年初簽訂之年度合約，運費偏低而錄得輕微虧

損，是年卻一洗頹風，再度成為主要盈利來源。載貨量增長百分之十二點一，配合平均運費大幅反彈百分之二十二，令總收入大增百分之三十七。往返美國東岸航線之載貨量升幅更高達百分之十八點四，值得注意的是運費反彈乃於二零零三年五月一日新年度服務合約生效時開始。

亞洲／歐洲及亞洲／地中海航線之反彈亦同樣出眾，整體載貨量於二零零三年增長百分之二十點八，平均運費升幅更達百分之三十五點四，令總收入大增百分之六十三點五。相對而言，大西洋航線載貨量僅增長百分之二點九則顯得相



形見絀，然而，由於部分運載量適當調派至另外兩條貫穿東西主要航線，令每個標準箱平均收入得以上升百分之十三點五，總收入亦從而錄得百分之十六點八升幅。

集團亞洲區內及澳洲航線之載貨量錄得有史以來最大升幅，達百分之三十一點一，加上每個標準箱之平均收入輕微上升百分之二點二，總收入錄得百分之三十三點九增幅。運費升幅輕微，顯示二零零三年間，來自船舶租賃市場及越洋航線船舶所增之運載量仍能滿足貨量增長需求，但從年底前該等航線上之中小型船舶租金大幅飆升可見，供應已然有限，一旦二零零四年貨量持續上揚，則有可能帶動運費同步攀升。澳洲航線亦錄得強勁增長，尤以南行線為甚。整體而言，載貨量增長百分之二十三點五，

每個標準箱平均收入亦上升百分之十四點六，帶動總收入錄得百分之四十一點六進帳。

#### 東方海外航運

	總載貨量 (標準箱)		總收入 (美元千元)	
	2002	2003	2002	2003
太平洋航線	771,428	+12.1% 865,098	936,154	+36.9% 1,281,239
亞洲/歐洲/ 歐洲區內	355,067	+14.5% 406,648	335,656	+56.6% 525,786
大西洋航線	270,404	+2.9% 278,200	294,125	+16.8% 343,518
亞洲區內/ 澳亞航線	867,983	+31.1% 1,137,599	451,440	+33.9% 604,657
全部航線	2,264,882	+18.7% 2,687,545	2,017,375	+36.6% 2,755,200

於二零零三年一月至六月期間，集團接收四艘日本製造、以長期租約方式租入、各可運載2,762個標準箱之全新貨櫃輪「東方

廈門」、「東方大阪」、「東方悉尼」及「東方墨爾本」，投入亞洲區內及澳亞航線。二零零三年五月，集團接收一艘能運載4,402個標準箱、具破冰功能之全新貨櫃輪「東方蒙特利爾」，投入北大西洋航線，穿梭歐洲及加拿大。與此同時，一艘原屬集團名下、可運載2,330個標準箱、具破冰功能之船舶「東方加拿大」則按早已簽訂之售船協議，交付與買家。

二零零三年四月及六月，集團分別接收兩艘韓國三星公司製造之全新貨櫃輪「東方深圳」及「東方長灘」，投入「大聯盟」之亞洲/歐洲航線服務。此乃集團所訂購十二艘可運載8,063個標準箱之「SX」級貨櫃輪中最先付運之兩艘。二零零四年一月及二月集團陸續接收該系列第三及第四艘船舶「東方鹿特丹」及「東方漢堡」，第五及第六艘，「東方青島」及

「東方寧波」亦將於二零零四年四月及五月交付，此等船舶為現時服役中運載量最高之貨櫃輪。餘下六艘新船將於二零零五年至二零零七年間，於每年之上半年度交付兩艘。

二零零三年中，集團亦以長期租約方式，承諾租入八艘能運載5,888個標準箱、於日本製造之貨櫃輪，一艘將於二零零五年年底交付；三艘於二零零六年初付運；另一艘將於二零零六年後期到位，餘下三艘則安排於二零零七年上半年接收。此等建購新船計劃乃應集團長期業務發展所需，而OOCL按盈利水平而制定之內部增長計劃正按部就班付諸實行。集團現有八艘能運載5,560個標準箱之船舶乃以中期租約方式租入，此等租約將於二零零五年年中分別到期，而該等遠期租約安排正好為續約與否提供彈性，假設市場轉變，該等原作擴充船隊之新船將可改作補充因不續約而流失之運載量。

## 物流

「東方海外物流」於二零零三年持續高速增長，營業額上升百分之三十一點五。年內客戶大幅增加，服務亦更多元化。

業務繼續按既定方針發展，透過不斷改善服務質素，優化程序，使業務快速增長。五年計劃中多項目標均已取得理想成效，中國分銷計劃已落實發展成遍佈全國地區分銷中心、倉庫及碼頭間之網絡，使能在重要中國市場上各主要地區建立據點，運作無間。隨著中國正式加入世界貿易組織，「東方海外物流」於中國及全球所建之網絡將有效地為客戶提供無遠弗屆之物流一條龍服務。與此同時，其不斷發展、改善系統功能更是滿足客戶需要之重要保證。這一切努力，將令「東方海外物流」於云云競爭對手中脫穎而出，在未來年間持續增長。

## 資訊科技

集團繼續投資於資訊科技，以期更能達到滿足客戶需要及增進成本效益。透過進一步自動化過程，員工將能減省處理日常工序所需資源，進而投放心力去改善、擴闊客戶服務，應付突發事件，並同時大量減省與付貨人就服務、文件、行政及聯繫上之開支，而電腦系統之預算開支佔營業額之比例則持續下降。以「物件導向技術」開發之系統能提供高透明度及彈性，甚至貨櫃已在付運中途，付貨人仍能自行更改其目的地。此乃現

時世上最大之「物件系統」，在其資料庫中儲有超過八億件「物件」，將環球資訊統一處理，有異於傳統航運系統以國家區分而獨立處理。系統容量預計於二零零四年第一季將倍增至能處理二十億件物件，其卓越功能已見證於美國、及其後多國皆相仿效之「二十四小時規則」，即貨櫃付運二十四小時前需預先申報。由於一切資料在訂位時已全然在線，實施上述措施顯得易如反掌。若未來無線辨識系統(RFID)成為業界為付貨人追蹤貨件之標準，則系統功能更能廣泛應用。然而，由於IRIS-2系統本身已具備貨件追蹤功能，無線辨識系統不過另一途徑而已。

作為業內最先進及全面之開放軟件平臺，CargoSmart進一步加入船舶追蹤、發票及付款等網上功能，並加強離線處理船東與付貨人等交易，包括付運細節、提升列印提單功能等，提單不但可以用普通紙張整批打印，亦可以選擇以加密方式列印。CargoSmart已與其科技合作夥伴惠普公司續約三年，讓其繼續成為網站提供商，令系統穩定性及客戶技術支援上更具把握。二零零三年底時，CargoSmart已擁有一萬一千名註冊用戶，每月處理貨件平均達二十一萬五千件。

## 貨櫃碼頭

集團兩個位於溫哥華之碼頭之吞吐量於二零零三年持續錄得增長，較二零零二年上升百分之七。兩個碼頭雖然續有盈利，唯因成本如稅項、保險、工資以及要符合國際船舶與港口設施保安規定 (ISPS Code) 之支出均有所增加，加上鐵路聯運進出口貨量大增所帶來之挑戰，業績已較往年稍遜。

雖然客戶組合與二零零二年不同，整體增長還有賴其他因素。兩個碼頭均已成功建立成為太平洋航線船舶第一靠泊港，以作為進入美國中西部之另一門檻，並進一步發展成加拿大進出口之集散地。貨量增長可歸功於現有客戶開辦新航線、新客戶加盟及部分因二零零二年底時美國西岸港口勞資糾紛，分流而至之貨量持續不斷。吞吐量較二零零二年上升百分之七，雖不及去年之百分之二十六，唯增長仍屬正面可取，兩個碼頭均成功取得新客戶加盟。

二零零三年出現不少挑戰，包括鐵路聯運貨量大增所帶來之額外費用及營運難題，而鐵路支援及配合對克服此等障礙至為重要。而為達到不斷增加之容量需求，Deltaport及Vanterm碼頭亦有不少新猷以增加碼頭容量、增進效率及改善成本效益。當中包括斥資三千萬美元擴建Vanterm碼頭，購置兩台六十五噸之超級後巴拿馬極型起重機，增加碼頭及聯運用地及Deltaport碼頭購置第七台龍門起重機，以加快騰空碼頭泊位。所有新起重機將於二零零五年初到位，現時正與港口管理局商討Deltaport碼頭增建第三個泊位及擴建其貨櫃堆場。

新澤西之Global碼頭一洗二零零二年之頹風，於二零零三年覓得新客戶加盟，吞吐量大升一點三二倍。隨吞吐量回復二零零二年前水平，該碼頭之業績及營運亦明顯好轉。透過採用橡膠輪胎龍門起重機及以堆放貨櫃方法營運，令碼頭之容量大幅增加。加上其他設施及服務改善，包括一個全新碼頭資訊系統、視像

字符識別系統運作開口、刪除不必要工序等，將令營運及成本均有所改善。此外，計劃中之碼頭擴闊及加深航道工程有助吸引新客戶及使能更地盡其用，現時，Global碼頭正與當地一條短線鐵路商討提供近岸聯運，進一步滿足其客戶需要。

Global碼頭位於紐約港及新澤西港中之理想位置，迎接日益增長之貨運量，能為遠洋貨輪提供無進出限制之方便及較其他碼頭更短之靠泊時間。這些因素，長線而言能維持穩固之客戶基礎，令業務蒸蒸日上。

位於紐約Staten Island之Howland Hook碼頭連續兩年錄得盈利，雖然吞吐量較二零零二年減少百分之二十五，收入亦下跌，但數個具策略性項目能持續推展及與港口管理局落實重訂租約均令該碼頭二零零三年大有所獲。租約重訂帶來數以百萬計之債務減省，對該碼頭日後財務狀況亦大有幫助。

---

二零零二年底時一名客戶所流失之貨量，部分已為同一客戶於二零零三年第三季新增貨量所取代。在整體策略方面，幾個重要項目包括建造碼頭鐵路、加長碼頭五百呎及航道挖深工程均取得重大進展。該三個項目總計耗資六億美元，將由紐約及新澤西港口管理局提供資金，而挖深工程費用則大部分由聯邦政府承擔。工程全部可望於二零零五年中完成，屆時該碼頭之容量將可增加約百分之三十八。港口航道挖深工程已於二零零三年七月開展，此項為期十八個月之項目完工後，將使進港之任何大型船舶均能靠泊該碼頭。

在該一次性投資項目進行之同時，該碼頭亦已訂購四台後巴拿馬極形起重機，於二零零四年第三季交付，以配合提升碼頭之操作能力。該等碼頭改善工程，配合全新器材，對該碼頭長線營運將大有裨益。來年Howland Hook碼頭亦將改組，日後該碼頭將以New York Container Terminal Inc.名義經營，是項改組可望於二零零四年第一季度完成。

# 物業 投資及 發展業務

## 物業投資

本集團之物業投資策略為集中選擇具備良好及穩定回報前景之大型優質投資項目。

本集團繼續持有位於北京之「北京東方廣場」百分之八權益。該項目包括十一萬七千平方米商場、二十九萬五千平方米辦公室樓面、一所擁有五百客房之五星級酒店及超過八百個出租公寓單位，總面積達五十八萬五千平方米，現經已完成。該項目現時雖已錄得微利，但由於會計攤銷所限，預期該項目短期內不會對集團盈利有所貢獻。集團已就該項目注資九千三百六十萬美元，日後再無增資需要。

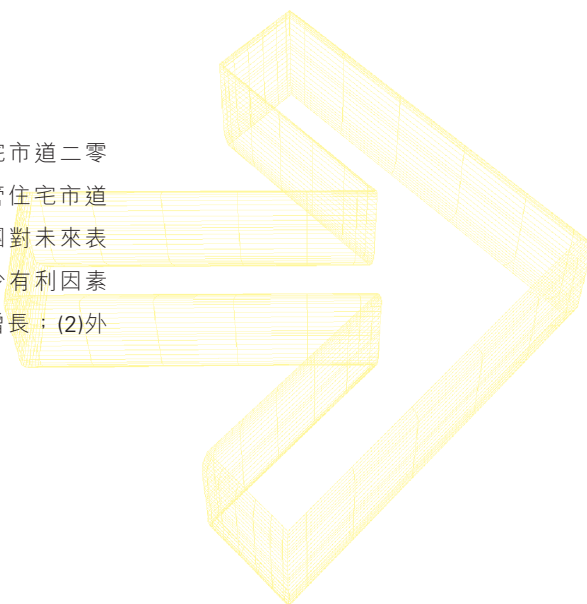
本集團位於美國紐約金融區之投資物業華爾街廣場二零零三年初時錄得空置率百分之十一，但年內招租理想，令二零零三年底時之空置率跌至低於百分之一，遠勝曼克頓下城區整體之百分之十五空置率。此外，大部分於二零零四及零五年到期之租戶已於二零零三年續

約，續租期平均為五年，此等租戶約租用該物業百分之十二樓面。華爾街廣場持續錄得盈利，並有力步出現時低迷之市道。

集團於二零零三年購入華爾街廣場所在地段八千零五十三平方呎土地之永久業權，約為該物業所佔地積百分之三十六點五。購入該等權益後，集團擁有華爾街廣場所在土地之永久業權已提升至百分之九十五點一，對該物業未來發展及規劃更為有利及具彈性。該物業在二零零三年底時以公開市場基礎估值為一億美元，比對與同一測量師於二零零二年底所作之估值為九千萬美元。估值上升乃因包括增購之土地永久業權，購入價與估值相若。

## 物業發展

上海物業市場持續增長，豪宅市道二零零三年更錄得強勁升幅。儘管住宅市道在過去三年已大幅上升，集團對未來表現仍審慎樂觀。市勢仍有不少有利因素支持，包括(1)上海經濟持續增長；(2)外





省及海外資金及商貿不斷湧入；(3)繼續誘發積壓需求；(4)投資及投機買賣；(5)新增市內地積比率限制；(6)二手市場暢旺進一步帶動一手市場及(7)由於拆遷指引轉趨嚴謹而令供應進一步減少等。展望未來，市政府似乎有意進一步鼓勵市民於中至中低檔市場自置物業，公佈放寬該等物業按揭貸款比率至百分之八十五，計劃解除自置物業者祇可用十萬元人民幣公積金之上限，並公佈以優惠利率補貼低收入置業人士。此外，亦加強建設道路網及輕便鐵路，連接市內及週邊範圍。

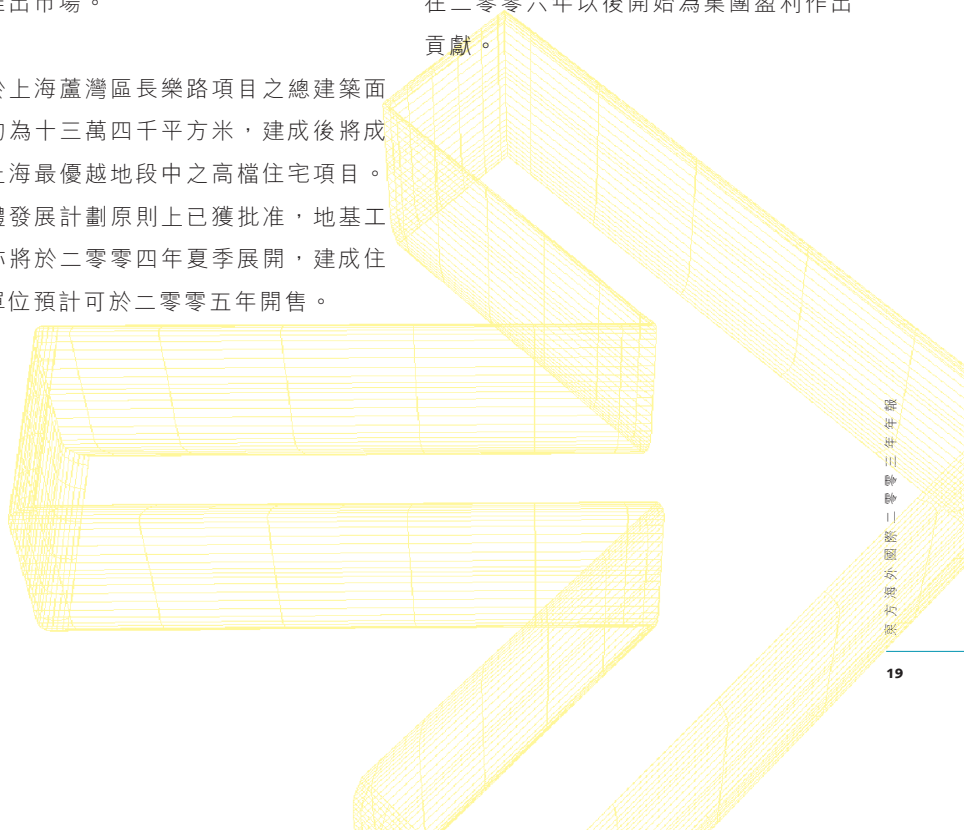
整體而言，雖然二零零三年市場升勢已較過往緩和，但市場對可能形成泡沫之憂慮卻揮之不去。然而，個別檔次市場

出現調整之可能性雖不容抹殺，但購置物業之能力仍然健康。

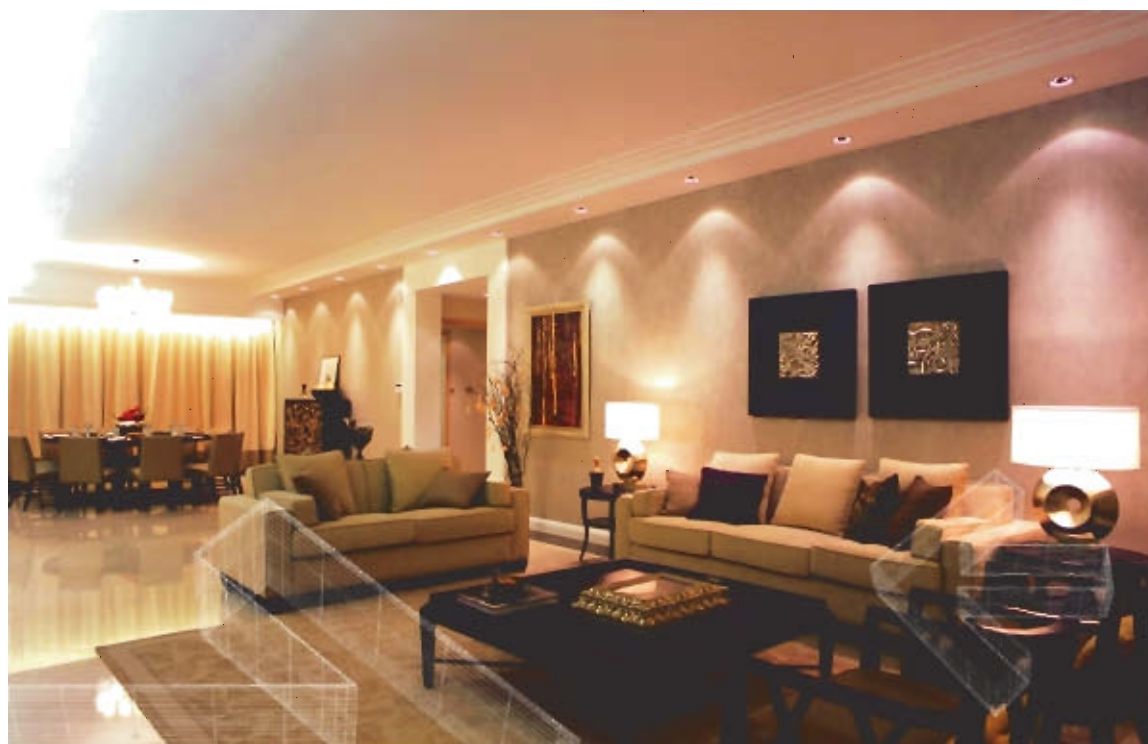
二零零三年內，東方海外發展透過於上海徐匯區之「世紀豪庭」第一期乙及第二期甲提供約六萬平方米之住宅單位。現時，第二期乙約五萬八千平方米之住宅單位正在興建中。「世紀豪庭」住宅單位於二零零三年之銷售一如預期中理想，第二期乙住宅單位預計可於二零零四年中推出市場。

位於上海蘆灣區長樂路項目之總建築面積約為十三萬四千平方米，建成後將成為上海最優越地段中之高檔住宅項目。整體發展計劃原則上已獲批准，地基工程亦將於二零零四年夏季展開，建成住宅單位預計可於二零零五年開售。

儘管「沙士」為工程及銷售帶來不少挑戰，但集團物業發展業務透過東方海外發展(中國)有限公司(「東方海外發展」)群策群力，仍能克服挑戰。項目業績充分反映物業發展團隊精明幹練，無懼瞬息萬變之市場環境。此外，東方海外發展正放眼上海市近郊之地段，現時雖仍在磋商階段，但若成功落實，將在離上海以西四十分鐘車程之地區開展至少二十萬平方米建築面積之項目，並可望在二零零六年以後開始為集團盈利作出貢獻。



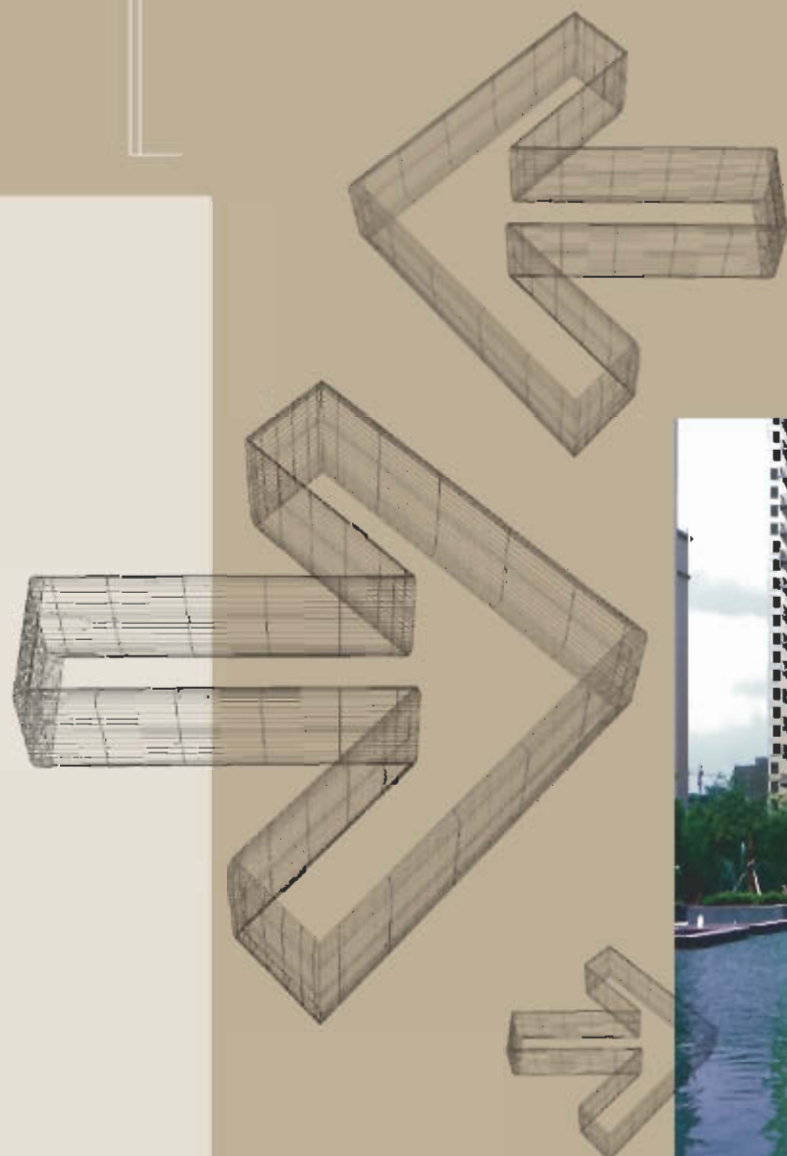
作為一個物業投資者及  
發展商，我們以獲取穩定及  
不斷之回報為目的，  
選擇最佳地點及優質項目，  
繼續投資及發展。  
我們已建立成為一優質住宅  
項目發展商，  
我們將在這已建立之聲譽上，  
於上海及其他城市  
繼續擴展。





物業

# 發展及投資



# 財務概覽

## 綜合損益表分析

### 集團業績概要

美元千元	二零零三年	二零零二年	差異
營運業績按業務分列：			
國際運輸及物流	323,123	69,481	253,642
貨櫃碼頭	35,034	11,856	23,178
物業投資及發展	21,075	19,631	1,444
投資及中央行政管理	238	(5,921)	6,159
計算財務費用及稅前盈利	379,470	95,047	284,423
利息收入	14,020	11,079	2,941
利息支出	(30,892)	(36,932)	6,040
財務費用	(9,292)	(6,292)	(3,000)
除稅前溢利	353,306	62,902	290,404
稅項	(24,145)	(10,954)	(13,191)
少數股東權益	(117)	(210)	93
股東應佔溢利	329,044	51,738	277,306

## 國際運輸及物流業務

### 營運業績概要

美元千元	二零零三年	二零零二年	差異
載貨量(標準箱)	2,687,545	2,264,882	422,663
每個標準箱收入(美元)	1,025	891	134
營業額			
亞洲	2,042,717	1,439,984	602,733
北美洲	481,285	417,455	63,830
歐洲	399,068	316,557	82,511
澳洲	46,484	44,124	2,360
貨物處理成本	2,969,554	2,218,120	751,434
船舶及航程費用	(1,253,669)	(1,013,763)	(239,906)
設備及空箱回流費用	(630,005)	(476,820)	(153,185)
(446,877)	(368,111)	(78,766)	
毛利	639,003	359,426	279,577
營業及行政費用	(324,144)	(283,537)	(40,607)
其他營運收入淨額	10,449	2,510	7,939
應佔共同控制實體業績	325,308	78,399	246,909
(2,185)	(8,918)	6,733	
計算財務費用及稅前盈利	323,123	69,481	253,642

國際貨櫃運輸營運業績內含歸納於該業務之美國加利福尼亞州之長灘貨櫃碼頭及台灣高雄貨櫃碼頭之營運業績。

以「OOCL」商標經營之國際運輸及物流業務繼續成為集團二零零三年之主要收入來源，佔集團總收入百分之九十以上。國際運輸及物流業務仍將繼續成為集團之核心業務，運用大部分營運資產。

## 財務概覽

### 亞洲

亞洲為國際運輸及物流業務最大收入地區。劃分在此區下之總收入包括以下各項：

- 亞洲／北美洲西岸東行線運費；
- 亞洲／美國東岸東行線運費；
- 亞洲／北歐西行線運費；
- 亞洲／地中海西行線運費；
- 亞洲／澳洲及紐西蘭南行線運費；
- 多條亞洲區內航線；及
- 台灣高雄貨櫃碼頭業務。

該區主要收入來源之太平洋航線因出口至北美洲顯著增加而受惠，推動二零零三年亞洲區營業額自二零零二年之十四億四千萬美元上升至二十億四千二百七十萬美元。亞洲／北歐西行線亦擺脫過去數年之困難經營環境，大幅反彈，載貨量錄得百分之二十四升幅，收入亦同步上升。加上亞洲區內航線貨量持續增長，令年內收入上揚。

亞洲／北美洲西岸東行線載貨量錄得百分之十四增長而無損運費，而亞洲／北歐西行線亦表現相若，載貨量及收入均大幅攀升。亞洲區內航線載貨量亦錄得百分之三十三升幅，平均運費則輕微下跌。

由於運載量年內增加百分之二十七，尤以亞洲區內及歐洲航線為甚，二零零三年之整體運載率較二零零二年下跌百分之一。未來此地區之業績仍受歐美經濟氣候及消費模式所左右。

由於台灣高雄貨櫃碼頭之貨櫃碼頭設施主要由OOCL及其聯盟成員使用，故其亦為國際運輸及物流業務之組成部份。

### 北美洲

劃分在北美洲下之營業額包括以下各項：

- 亞洲／北美洲西岸西行線運費；
- 亞洲／美國東岸西行線運費；
- 美國東岸／北歐東行線運費；
- 加拿大／北歐東行線運費；及
- 美國加利福尼亞州長灘貨櫃碼頭業務。

此地區二零零三年之總收入略為上升六千三百八十萬美元。除加拿大／北歐東行線外，各航線收入均錄得升幅，當中以亞洲／北美洲西岸西行線表現尤為顯著，一洗自一九九六年以來運費疲敝不興之頹勢而反彈。

亞洲／北美洲西岸西行線之載貨量上升百分之六，而美國東岸經巴拿馬運河至亞洲西行線更見增長百分之十八。而加拿大／北歐東行線及美國東岸／北歐東行線之表現則僅及二零零二年水平，前者運費雖錄得改善，載貨量卻有所下跌，後者貨量之升幅則為運費下跌所抵銷。

二零零三年北美洲整體出口貨物之平均運費較二零零二年上升百分之九，主要由於太平洋航線顯著復甦所致。

由於運載量升幅超乎載貨量增長，故該區整體運載率較去年下跌百分之六。

由於長灘貨櫃碼頭設施主要由OOCL及其聯盟夥伴使用，故將其列入為國際運輸及物流業務之組成部份。此碼頭之經營業績與二零零二年相若。

## 歐洲

劃分在歐洲區下之營業額包括以下各項：

- 美國東岸／北歐西行線運費；
- 加拿大／北歐西行線運費；
- 亞洲／北歐東行線運費；
- 亞洲／地中海東行線運費；及
- 多條歐洲區內航線。

二零零三年此區之營業額較二零零二年大幅上升八千二百五十萬美元。亞洲／北歐東行線為此區之主要收入來源，該航線表現年內大幅改善，載貨量顯著上升，運費亦同步反彈。大西洋西行線之運費亦錄得可觀進帳，令區內營業額明顯上升。

雖然加拿大／北歐西行線及美國東岸／北歐西行線之載貨量祇較二零零二年輕微上升，每個標準箱之平均收入年內卻增加接近百分之二十。亞洲／北歐東行線亦自往年之不穩市道強力反彈，載貨量上升百分之二十一，每個標準箱收入亦錄得百分之十七增幅。

由於二零零三年歐洲區內運載量增加百分之十二，故區內對外航線之整體運載率較之二零零二年下跌百分之四。

整體歐洲付運之貨物每個標準箱之平均收入較二零零二年上升百分之二十。大西洋航線及出口至亞洲市場之運費同步反彈。

## 財務概覽

### 澳洲

此區之總收入主要來自亞洲／澳洲及紐西蘭北行線之運費。澳洲／東亞航線自二零零二年五月起由ANL、Zim及China Shipping之新聯盟經營，Zim於二零零三年五月退出，由與China Shipping合辦之新航線所取代。澳洲／東南亞航線與MISC、MOL及PIL聯合經營，而紐西蘭航線則透過與PIL及RCL購買箱位經營。

亞洲／澳洲及紐西蘭北行線於二零零三年之載貨量上升百分之二十二，故雖然平均收入下跌百分之十二，總營業額仍較二零零二年增加二百四十萬美元。

### 經營成本

貨物處理成本包括貨櫃碼頭費用、陸路運輸成本、佣金、貨物評估及運費稅等經營成本，主要以當地貨幣支付。二零零三年貨運量增加百分之十九，整體貨運成本亦上升二億三千九百九十萬美元，或百分之二十四。然而，按每個標準箱平均成本計算，碼頭費用上升輕微，而運輸成本、佣金及分銷費用卻錄得減省。

船舶成本包括OOCL船隊之營運成本及折舊，及維持現有服務水平所需租入之船舶及箱位租金支出。二零零三年OOCL自置或租入之船舶自四十七艘增至五十五艘，運載量亦由於引進較大型船舶而自二零零二年之153,543個標準箱上升至二零零三年之184,781個標準箱。加上船舶租金於年內大幅攀升，令船舶成本於二零零三年增加百分之二十二。

航程費用包括燃料成本、港口費用、運河收費、貨物索償及保險等支出。二零零三年之完成航次較二零零二年增加百分之八，而油價亦自二零零二年平均每噸一百四十三美元升至二零零三年之平均每噸一百六十七美元，是以航程費用亦錄得超過百分之四十升幅。

設備成本主要為貨櫃及車架隊伍所需之維修費用、租金、貨場開支及折舊等成本，而空箱回流費用則為將空置貨櫃自低使用率地區運至高使用率地區所需之費用。由於貨櫃隊伍自二零零二年之369,699個標準箱增至二零零三年之420,004個標準箱，二零零三年設備及空箱回流費用總計亦上升七千八百八十萬美元。

營業及行政費用主要為職工成本、辦事處開支、營業及市務開銷、專業費用及資訊系統開支等。由於業務增長、環球開設辦事處及員工數目增長百分之七，令營業及行政費於二零零三年增加四千零六十萬美元。

### 應佔共同控制實體業績

二零零三年應佔共同控制實體虧損二百二十萬美元主要由於需為青島一個合營堆場業務提撥資產減值準備。而二零零二年所佔之八百九十萬美元虧損則來自一間與舊有「環球聯盟」成員合組之船舶租賃合營公司。由於聯盟於一九九七年底重組，導致該合營公司之船舶租賃活動減少而於往後年間出現虧損。該等船舶租賃活動已於二零零三年結束。

### 計算財務費用及稅前盈利

由於運費及貨量同步增長，二零零三年國際運輸及物流業務計算財務費用及稅前盈利報三億二千三百一十萬美元，較去年上升二億五千三百六十萬美元。二零零三年每個標準箱平均收入一千零二十五美元，比對二零零二年為八百九十一美元。載貨量亦自二零零二年之二百二十六萬個標準箱上升至二零零三年之二百六十九萬個標準箱。

## 貨櫃碼頭

### 營運業績概要

美元千元	二零零三年	二零零二年	差異
吞吐量(單位)	1,126,206	1,051,051	75,155
營業額	251,025	215,748	35,277
碼頭經營成本	(180,727)	(171,542)	(9,185)
毛利	70,298	44,206	26,092
營業及行政費用	(35,264)	(32,350)	(2,914)
計算財務費用及稅前盈利	35,034	11,856	23,178

貨櫃碼頭業務包括本集團之多使用者碼頭業務，即：

**TSI Terminal Systems Inc.** (「TSI」) 乃本集團全資擁有之碼頭管理公司，經營在加拿大溫哥華之Vanterm碼頭及毗鄰溫哥華之Deltaport碼頭。OOCL及其他「大聯盟」成員為碼頭之主要客戶。TSI之業績於二零零一年輕微倒退後，二零零二年又重拾升軌，二零零三亦能力保不失。

**Howland Hook Container Terminal, Inc.** (「HHCTI」) 於美國紐約之Staten Island經營一個三泊位之碼頭設施。當其於一九九六年開始營業時，本集團擁有此公司百分之八十權益，集團於二零零一年購入餘下百分之二十少數權益，使之成為本集團全資擁有。「大聯盟」航線一九九九年後期使用該碼頭，並自此成為該碼頭主要客戶之一。二零零三年HHCTI成功與港口管理局達成新碼頭租約，有效追溯至二零零零年一月，從而於過往所繳納之租金中獲得一筆為數一千四百三十萬美元之一次過減免。

**Global Terminal and Container Services, Inc.** (「Global」) 經營美國新澤西州一個兩泊位之碼頭設施。該等設施乃由其他航運商使用。Global兩名主要客戶其中一員因財務重組而於二零零一年結束營業，另外一名主要客戶亦由於策略原因於二零零二年初停止靠泊該碼頭，導致去年出現大幅虧損。二零零三年，管理層成功重建客戶基礎，令是年度業績大幅改善。

## 財務概覽

### 營業額

由於Global業務大幅反彈，二零零三年之營業額上升三千五百三十萬美元，整體吞吐量升越去年，於二零零三年再創新高，每個貨櫃平均收入亦較二零零二年增長百分之十一。

### 碼頭經營成本

由於二零零三年貨櫃處理量較去年上升，計入HHCTI之一次過租金減免後，碼頭經營成本仍較二零零二年增加九百二十萬美元。由於TSI之經營成本乃以當地貨幣加元入賬，年內加元兌美元大幅升值亦令兩個位於溫哥華之碼頭經營成本折算為美元時較二零零二年有所增加。

### 營業及行政費用

二零零三年之營業及管理費用較二零零二年增加二百九十萬美元。為應業務增長所需，人手及行政開支亦同步有所增加。此外，加元於二零零三年兌美元升值百分之二十亦令TSI之費用折為美元時有所增加，然而，若撇除滙兌差異，其開支已在控制之內。

### 計算財務費用及稅前盈利

由於Global轉虧為盈，二零零三年度業績進展良多，TSI業績保持穩定之餘，是年表現更由於HHCTI與港口管理局達成新碼頭租約而獲得過往所繳納租金之一次過減免而受惠。

## 物業投資及發展

### 營運業績概要

美元千元	二零零三年	二零零二年	差異
租金收入	20,046	18,510	1,536
物業管理成本	(8,924)	(8,556)	(368)
毛利	11,122	9,954	1,168
營業及行政費用	(3,936)	(3,027)	(909)
物業投資溢利	7,186	6,927	259
物業發展溢利	13,889	12,704	1,185
計算財務費用及稅前盈利	21,075	19,631	1,444

本集團擁有位於美國紐約被喻為「華爾街」區內88 Pine Street一座約六十萬平方呎樓面之商用物業（「華爾街廣場」）。該大廈建於一九七二年，目前附有多項租約。其中約二萬平方呎樓面為集團公司租用。本集團亦擁有「北京東方廣場」百分之八權益。該發展計劃乃興建一系列現代化辦公室、商場、酒店及住宅樓宇。建築面積約為五十七萬平方米，座落北京王府井大街。

此外，本集團亦透過擁有數間共同控制實體之權益而參與有關之中國物業發展項目，並以發展上海物業為主。華爾街廣場租金收益提供穩定收入來源，年內其他主要盈利貢獻來自位於上海紫陽路（「世紀豪庭」）第二期甲之發展項目。二零零二年主要收入則來自世紀豪庭第一期乙。

#### 租金收入

租金收入主要乃為華爾街廣場之租金收入，由於二零零二年租約到期而空置之樓面大部分於二零零三年成功租出，是以收入較去年增加，年底時之空置率低於百分之一。

#### 物業發展溢利

物業發展業務於二零零三年錄得一千三百九十萬美元溢利，二零零二年溢利為一千二百七十萬美元。是年溢利主要來自上海世紀豪庭第二期甲，而二零零二年主要盈利貢獻則來自同一項目之第一期乙。

## 投資及中央行政管理

美元千元	二零零三年	二零零二年	差異
組合投資收益	7,424	1,511	5,913
長期投資減值撥回	—	507	(507)
其他	(7,186)	(7,939)	753
計算財務費用及稅前盈利／(虧損)	238	(5,921)	6,159

本集團之股票投資或以債券作較長期之投資大部份都在董事會之投資委員會訂立之指引下由本集團之經理人員自行管理。本集團並不容許投資於金融衍生工具而使集團承擔超過所投資之金額。

## 財務概覽

組合投資於二零零三年錄得收益七百四十萬美元，較二零零二年上升五百九十萬美元，反映二零零三年間環球金融市場普遍回升。

其他項目包括中央行政管理費用、滙兌差異、財務計劃之研究費用及其他雜項收支等。二零零三年由於錄得滙兌收益，故費用剩額較二零零二年減少八十萬美元。

## 利息收入、支出及財務費用

本集團將債券及上市證券投資以外之剩餘流動資金投資於現金及銀行存款。本集團之利息支出項目由銀行貸款、財務租賃及小部份銀行透支所產生，並以本集團擁有之船舶、貨櫃、車架、碼頭設備及投資物業作抵押。此外，本集團亦因為資產證券化計劃、融資及租賃安排而產生財務費用。

### 利息收入

利息收入乃來自存放集團之可用現金餘額於銀行及其他財務機構作短期存款。利息收入將視乎業務現金流量、資本性開支、投資項目(尤其有關中國物業投資項目)及本集團置於投資組合之資金多寡而每年有所不同。由於年內平均現金結餘較高，故二零零三年之利息收入亦較二零零二年增加二百九十萬美元。

### 利息支出

二零零三年利息支出減省六百萬美元。由於利率整體下調，利息支出亦相對減少，但部分為年內接收新船而令借貸金額增加所抵銷。此外，平均財務成本亦自二零零二年之3.8%降至二零零三年之3.1%。

### 財務費用

財務費用主要包括貸款安排、承諾借貸、債務證券融資及資產證券化之費用。雖然二零零三年由於息率下降而令應收賬項證券化之支出減少，但由於就一間附屬公司之債務證券安排而產生之融資費用去年只有部分而是年全數入賬，令年內財務費用總計增加三百萬美元。

## 除稅前溢利

除稅前溢利自二零零二年之六千二百九十萬美元大增至三億五千三百三十萬美元。國際運輸及物流業務年內錄得驕人業績，加上碼頭業務及時反彈及物業投資及發展業務持續提供之盈利貢獻，令集團全年業績錦上添花。

## 稅項

美元千元	二零零三年	二零零二年	差異
海外稅項			
本公司及附屬公司			
北美洲	15,900	6,450	(9,450)
歐洲	370	107	(263)
中國	1,015	381	(634)
亞洲及其他	813	289	(524)
共同控制實體			
歐洲	—	13	13
中國	6,047	3,714	(2,333)
總額	24,145	10,954	(13,191)

集團之稅項主要來自北美洲貨櫃碼頭所在之盈利所得。分佈其他地區之代理及物流業務亦產生少量稅項。年內北美洲稅項增加反映碼頭業務大幅改善，而中國稅項增加則由於物流市場業務持續擴展。

## 綜合資產負債表概覽

### 綜合資產負債表概要

美元千元	二零零三年	二零零二年	差異
物業、機器及設備	1,579,798	1,342,438	237,360
共同控制實體	24,298	35,576	(11,278)
長期投資	99,218	100,763	(1,545)
無形資產	29,817	27,541	2,276
現金及投資組合	680,806	412,446	268,360
應收賬項及發展中及作出售用途之物業	324,868	258,913	65,955
遞延資產	16,105	11,663	4,442
<b>總資產</b>	<b>2,754,910</b>	<b>2,189,340</b>	<b>565,570</b>
應付賬項及應計項目	(486,244)	(383,550)	(102,694)
本期稅項	(3,159)	(3,870)	711
<b>總資產減除營業債項</b>	<b>2,265,507</b>	<b>1,801,920</b>	<b>463,587</b>
長期負債	840,677	682,759	157,918
銀行貸款、透支及長期負債之現期部份	257,485	212,849	44,636
<b>總負債</b>	<b>1,098,162</b>	<b>895,608</b>	<b>202,554</b>
少數股東權益及遞延債項	56,591	45,869	10,722
普通股股東資金	1,110,754	860,443	250,311
<b>資本運用</b>	<b>2,265,507</b>	<b>1,801,920</b>	<b>463,587</b>
負債與股東資金比率	1.0	1.0	
淨負債與股東資金比率	0.4	0.6	
應付賬項佔營業額百分比	15.0	15.6	
應收賬項佔營業額百分比	7.6	7.9	
普通股持有人資金回報平均百分比	33.4	6.2	
每股普通股資產淨值(美元)	2.36	1.66	
每股普通股現金及投資組合(美元)	1.45	0.80	
十二月三十一日股價(美元)	3.06	0.49	
按十二月三十一日股價計算之市盈率	4.7	4.9	

## 物業、機器及設備

美元千元	二零零三年	二零零二年	差異
國際運輸及物流	1,312,877	1,114,406	198,471
貨櫃碼頭	166,775	137,939	28,836
物業投資及發展	100,146	90,093	10,053
	1,579,798	1,342,438	237,360

國際運輸及物流乃本集團之核心業務，亦為大部分資產投放所在。物業、機器及設備主要包括貨櫃輪、貨櫃、車架、物業、碼頭器材、電腦設備及系統。於二零零三年，集團再訂購四艘可運載8,063個標準箱之新貨櫃輪，連同二零零零年至二零零二年所訂購之八艘新船，集團合共已訂購十二艘「SX」級新船。兩艘已於二零零三年交付，四艘將於二零零四年到位，及後於二零零五、二零零六及二零零七年再每年接收兩艘。二零零三年由於接收兩艘早前訂購之「SX」級新貨櫃輪，物業、機器及設備因而增加，部分為年內折舊支出所抵銷。

貨櫃碼頭二零零三年新增物業、機器及設備主要由於年內各碼頭購置器材及加元升值所引致之滙兌增加。

物業投資及發展業務之物業、機器及設備主要為本集團擁有位於紐約之商業大廈華爾街廣場。集團於二零零三年間以一千萬美元代價進一步購入該物業所在之土地百分之三十六點五業權，於二零零三年底時該物業、連同年內所購入之土地業權按獨立估值為一億美元(二零零二年：九千萬美元)。

## 共同控制實體

美元千元	二零零三年	二零零二年	差異
國際運輸及物流	2,777	4,185	(1,408)
物業投資及發展	21,521	31,391	(9,870)
	24,298	35,576	(11,278)

國際運輸及物流業務二零零三年投資於共同控制實體主要包括一間於青島從事貨櫃堆場及運輸業務合營公司，年內該合營公司之部分資產已被提撥減值準備，令年底時投資於該合營公司之結餘下跌。

## 財務概覽

物業投資及發展業務所持共同控制實體包括：

- 一 位於上海鎮寧路一項內銷房屋項目(「御庭苑」)百分之四十七點五權益，該發展計劃包括四幢住宅樓宇。建築面積約為六萬五千平方米，該項目已於二零零一年落成，所有單位已率數售出，並於年中交付與買家。該項目之利潤分派及資金回籠大致已於二零零二年完成；
- 一 位於上海紫陽路一項內銷房屋項目(「世紀豪庭」)百分之四十七點五權益，該發展計劃建築面積約為二十四萬平方米，整個項目將分階段發展，第一期甲已於二零零一年落成，並於年底時交付與買家。第一期乙亦於二零零二年開始交付與買家，而第二期甲亦已於十二月平頂。此項目乃二零零二年及二零零三年之主要盈利來源。

物業投資及發展業務投資於共同控制實體之結餘減少主要反映物業發展項目派息及資金逐步回籠。

### 長期投資

美元千元	二零零三年	二零零二年	差異
國際運輸及物流	1,149	1,072	77
物業投資及發展	93,601	93,888	(287)
其他	4,468	5,803	(1,335)
	99,218	100,763	(1,545)

於二零零三年十二月三十一日，集團之長期投資總額為九千九百二十萬美元，主要為所持有之北京東方廣場百分之八權益，值九千三百六十萬美元。

### 無形資產

美元千元	二零零三年	二零零二年	差異
國際運輸及物流	21,244	21,576	(332)
貨櫃碼頭	713	755	(42)
物業投資及發展	7,860	5,210	2,650
	29,817	27,541	2,276

無形資產主要包括電腦軟件開發成本，物業租賃及融資之遞延支出。除物業租賃費用按租約年期攤銷外，其他無形資產一概分五年攤銷。

## 現金及組合投資

美元千元	二零零三年	二零零二年	差異
國際運輸及物流	169,142	169,876	(734)
貨櫃碼頭	8,038	11,738	(3,700)
物業投資及發展	40,010	10,054	29,956
組合投資	463,616	220,778	242,838
	<b>680,806</b>	<b>412,446</b>	<b>268,360</b>

本集團奉行中央庫務管理，扣除營運所需之剩餘資金在董事會之投資委員會訂立之指引下由本集團之經理人員進行組合或債券投資。

於二零零三年十二月三十一日每股普通股之現金及組合投資為1.45美元，於二零零二年十二月三十一日則為0.80美元。

本集團之投資組合大部份投資在中短期美元債券及類似之投資工具，及短期現金存款而並無投資於衍生投資產品。

## 應收賬項及發展中及作出售用途之物業

美元千元	二零零三年	二零零二年	差異
國際運輸及物流	187,631	145,098	42,533
貨櫃碼頭	46,091	37,476	8,615
物業投資及發展	91,001	76,269	14,732
其他	145	70	75
	<b>324,868</b>	<b>258,913</b>	<b>65,955</b>

二零零三年底應收賬項及發展中及作出售用途物業總額增加六千六百萬美元，報三億二千四百九十萬美元。增加主要由於國際運輸、物流及貨櫃碼頭業務增長，應收賬項同步上升，及進一步投資於上海盧灣區物業發展項目所致。



### 債務概況

截至二零零三年底，集團總負債中以美元為單位者超過百分之九十六(二零零二年：百分之九十二)，有效減低因外匯大幅波動產生之風險。非美元幣值之貸款則以當地幣值相若之資產對沖。

於二零零三年底之十億九千八百二十萬美元總負債中，一億四千九百五十萬美元為固定利率債項，主要由貨櫃及碼頭設施租賃構成。固定利率介乎三點五厘至十點六厘之間，端視訂立每項交易時之貨幣成本而定。其餘九億四千八百七十萬美元債項乃浮動利率債項，按三個月倫敦銀行同業拆息率(或相類息率)加個別利率差距借入，並且主要是有關船舶及投資物業華爾街廣場之負債。為減低利率波動對本集團盈利水平之影響，本集團就有關一億美元浮息負債訂立利率項圈式合約。於二零零三年十二月三十一日，本集團包括利率對沖合約在內之借貸成本平均為三點一厘。

### 股東資金

於二零零三年九月，本集團完成一項場外回購，以每股港幣九點八元代價，購回46,957,088股普通股。回購股份已被注銷，令本公司已發行股數由517,141,632股降至470,184,544股，股東資金亦因此減少五千九百七十萬美元。然而，由於年內錄得可觀盈利，令股東資金於二零零三年底時上升二億五千零三十萬美元，報十一億一千零八十萬美元，每股普通股資產淨值為2.36美元(二零零二年：1.66美元)。

### 淨負債與股東資金比率

雖然年內回購股份，但由於盈利可觀，此比率在二零零三年下降至0.4，比對二零零二年時為0.6。集團未來四年，將密切監察所訂購之新船交付及融資落實情況，以配合業務預測，集團之目標乃保持此重要比率在1.0以下。

### 營運租約及承擔

本集團及其附屬公司之營運資產除自置外，亦有透過營運租約引入。此等租約於二零零四年之租金總額達二億六千零九十萬美元，詳情見本年報賬目附註三十一(b)。以營運租約安排之資產主要包括貨櫃箱、車架、貨櫃輪及北美洲部份貨櫃碼頭。

於二零零三年底，本集團之資本性承擔為八億六千八百四十萬美元，主要為訂購十艘於二零零四年至二零零七年間交付之新船。

## 綜合現金流量分析

### 綜合現金流量概要

美元千元	二零零三年	二零零二年	差異
營運現金流入淨額	520,696	169,846	350,850
投資及融資流入：			
利息及投資收入	19,149	9,455	9,694
出售物業、機器及設備及投資	92,757	2,566	90,191
新增貸款	189,706	94,763	94,943
共同控制實體現金流入	17,893	10,575	7,318
少數股東權益注資	—	3,600	(3,600)
其他	—	527	(527)
	319,505	121,486	198,019
投資及融資流出：			
利息支出	(41,827)	(43,202)	1,375
支付予股東股息	(31,028)	(7,757)	(23,271)
已繳稅項	(12,355)	(5,966)	(6,389)
購入物業、機器及設備及投資	(236,421)	(70,203)	(166,218)
償還貸款	(184,403)	(149,609)	(34,794)
購入無形資產	(10,547)	(7,088)	(3,459)
回購股份	(59,739)	—	(59,739)
其他	(255)	(470)	215
	(576,575)	(284,295)	(292,280)
現金流入淨額	263,626	7,037	256,589
期初現金及投資組合餘額	412,446	402,424	10,022
兌換率調整	4,734	2,985	1,749
期末現金及投資組合餘額	680,806	412,446	268,360
代表：			
不限定用途之銀行結餘及存款	536,791	304,858	231,933
限定用途之銀行結餘及存款	35,850	53,312	(17,462)
投資組合	108,165	54,276	53,889
	680,806	412,446	268,360

二零零三年現金流入淨額為二億六千三百六十萬美元，比對二零零二年為淨額流入七百萬美元。年內盈利大增，帶動營運現金流入較二零零二年大幅飆升。二零零三年由於接收早前訂購之新船，令資本性支出及有關融資數額同告上升。出售物業、機器及設備金額主要包括按營運計劃安排售出之一艘貨櫃輪及為接收之新船其中一艘所作之出售回租安排。五千九百七十萬美元之股份回購支出乃指二零零三年九月透過場外回購安排購回46,957,088股普通股。於二零零三年底，現金及投資組合結餘總值六億八千零八十萬美元，比對二零零二年為四億一千二百四十萬美元。

#### 資金流動性

於二零零三年十二月三十一日，集團持有現金及投資組合餘額達六億八千零八十萬美元，而需於二零零四年償還之債項則為二億一千八百五十萬美元。二零零三年底之流動資產為九億八千四百九十萬美元，流動負債則為七億四千六百九十萬美元。集團之股東資金全數由普通股組成，並無發行任何債務證券。集團定期編製及更新現金流量預測，監察因購置資產、發展項目及流動資金所需之頭寸，確保將多餘資金有效投資之餘，仍能保持平穩之資金週轉水平。

# 董事會



董建成

董先生現年61歲，於一九九六年十月起獲委任為東方海外國際之主席、總裁兼行政總裁。董先生為東方海外國際董事會屬下執行委員會主席及投資委員會成員，亦為東方海外國際多間附屬公司之主席或董事。他曾分別獲英國利物浦大學頒授理學學士學位及美國麻省理工學院頒發機械工程碩士學位。董先生為滬杭甬高速公路有限公司、中國石油天然氣股份有限公司、浙江第一銀行有限公司、永亨銀行有限公司、中國銀行(香

港)有限公司、中銀香港(控股)有限公司、泛華集團控股有限公司及國泰航空有限公司之獨立非執行董事。董先生於一九九三年至一九九五年間曾任香港船東會主席；一九九九年至二零零一年間為香港總商會之主席。彼現為香港美國協會主席；海上教育學院基金主席；香港理工大學顧問委員會主席及校董會成員；港口發展局成員；匹茲堡大學國際學術中心及喬治城大學外交事務學校校董。



張燦榮

張先生現年64歲，自一九八八年起即為東方海外國際之董事，於二零零三年十二月一日起出任副主席，亦為東方海外國際執行委員會成員。張先生為台灣執業會計師，持有美國印第安納州立大學之工商管理碩士學位。彼於本集團服務長達三十五年之久，先後出任多個職位，曾為東方海外貨櫃航運有限公司之行政總裁及若干附屬公司之董事，直至二零零三年十二月三十一日止。



### 金樂琦

金先生現年63歲，於一九八三至一九九二年為東方海外實業有限公司（「東方海外實業」）董事，並於一九八五年九月至一九八七年一月期間出任董事總經理兼營運總裁，自一九九二年出任東方海外國際及一間聯營公司之董事，金先生自一九九九年八月轉為非執行董事。金先生肄業於美國密芝根大學、紐約大學及哈佛商學院，在一九七四年加入東方海外實業前，曾在美國海軍服役，並於貝爾電訊研究所從事電腦研究及管理顧問之職務。彼為多間公司董事，包括於紐約交易所上市之Arrow Electronics Corporation及為本港上市公司金屬電子交易所集團有限公司之非執行董事。彼亦為香港最大之個人電腦零售商之一「東寶系統有限公司」之前任執行主席，並曾任本港上市公司莎莎國際控股有限公司主席及行政總裁。金先生亦是多個顧問委員會成員，當中包括香港管理專業協會、香港科技大學及中國人民政治協商委員會浙江省執行委員會。金先生為董建成先生之姐夫。



### 宣釗

宣先生現年64歲，自一九九七年五月起出任東方海外國際董事，並為東方海外國際財務委員會、股票委員會及融資委員會成員。宣先生亦為附屬控股公司東方海外發展（中國）有限公司之董事總經理，該公司持有集團中國投資及位於紐約之投資物業華爾街廣場。宣先生於本集團服務長達三十四年之久，曾先後出任多個職位，包括美國投資及地產等工作。並於倫敦大學取得土木工程博士學位。宣先生與董建成先生有姻親關係。



### 沈力恆

沈先生現年50歲，自二零零零年十月出任東方海外國際之董事兼財務總裁。沈先生為東方海外國際執行委員會、財務委員會、投資委員會、核數委員會、股票委員會及融資委員會成員，並為若干附屬公司之董事。在此以前，沈先生於香港上海滙豐銀行集團屬下滙豐航運服務公司擔任董事總經理，掌管亞太區航運融資業務。沈先生於一九七三年加入香港上海滙豐銀行，曾於該國際銀行集團之香港及倫敦辦事處效力。



### 鄧耀華

鄧先生現年56歲，自二零零三年十二月起出任東方海外國際董事，並為執行委員會、財務委員會、股票委員會、融資委員會成員及若干附屬公司之董事。鄧先生獲香港大學頒授化學及物理學士學位及香港中文大學頒發工商管理學碩士學位，彼於本集團服務長達二十七年之久，曾先後出任多個職位，現為東方海外貨櫃航運有限公司之行政總裁。



### 馬世民

馬先生，CBE，現年63歲，自一九九二年起出任東方海外國際之非執行董事，並於一九八九年至一九九二年期間為東方海外實業之非執行董事。彼為東方海外國際投資委員會及核數委員會成員。馬先生現任一間由Simon Murray And Associates所贊助之私人股份基金管理公司General Enterprise Management Services Limited之主席。馬先生亦為多間上市公司，包括和記黃埔有限公司及長江實業(集團)有限公司之董事。馬先生亦為香港公益金前理事會之理事，並參與多個其他慈善機構，如救助兒童基金及The China Coast Community Association之事務。



### 馮國經博士

馮博士，現年58歲，自一九九六年七月起出任東方海外國際之非執行董事。彼為東方海外國際核數委員會之主席。馮博士為利豐集團主席，亦為香港機場管理局、香港大學顧問委員會及大珠三角商務委員會主席。彼曾獲政府委任，於一九九六年至二零零三年間代表香港出席亞洲經濟合作高峰會業務諮詢委員會，並於一九九一年至二零零零年間，出任香港貿易發展局主席。馮博士亦積極參與多個政府諮詢機構，包括司法人員敘用委員會。馮博士獲麻省理工學院頒授電子工程之理學學士及理學碩士學位，並獲哈佛大學頒授博士學位。馮博士於二零零三年獲香港特別行政區政府頒授金紫荊星章，以表揚其對社會之出色貢獻。

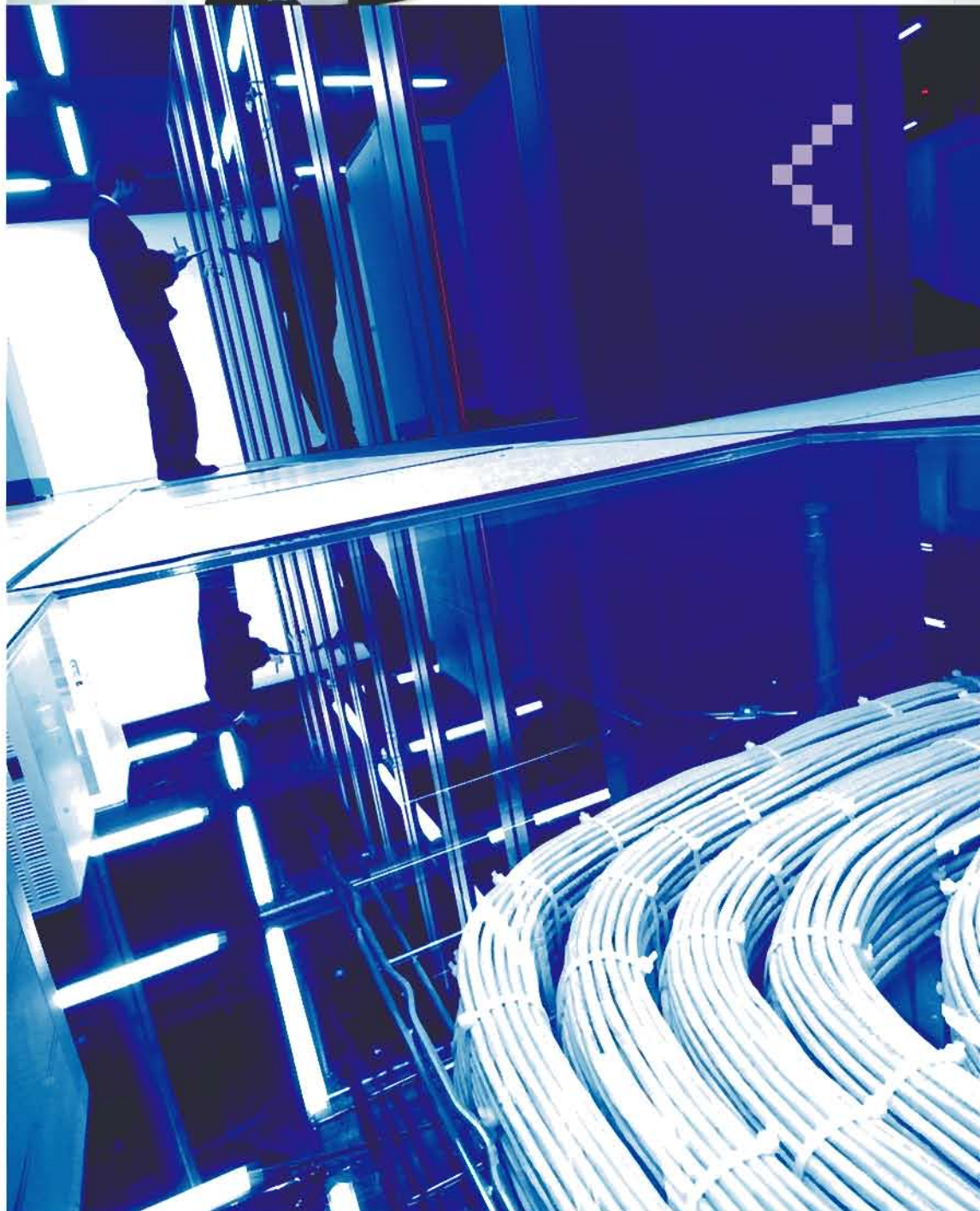


## 王于漸教授

---

王教授現年51歲，自二零零三年十二月起出任東方海外國際非執行董事。彼為東方海外國際投資委員會及核數委員會成員。彼肄業於美國芝加哥大學，獲頒授經濟學學士、碩士及博士學位，現為香港大學經濟及工商管理學院院長及經濟系教授。彼曾積極參與提高中國及香港經濟政策研究水平，於一九九九年獲香港特別行政區政府頒發銀紫荊星章，以表揚其對教育、房屋、工業及科技發展之貢獻，並於二零零零年七月獲委任為太平紳士。

在應用資訊科技方面，  
於業界我們是領導潮流。  
我們將繼續致力於創新  
及有效利用科技，  
對我們之客戶提供  
優越之運輸及物流  
解決方案。



IT



# 資訊 科技



# 財務時間表

公佈截至二零零三年六月三十日止

上半年度之中期業績

二零零三年八月二十日

---

向各股東派發二零零三年中期報告

二零零三年九月八日

---

公佈截至二零零三年十二月三十一日之全年業績

二零零四年三月十九日

---

向各股東寄發二零零三年年報

二零零四年四月二日

---

本公司暫停辦理股份之過戶登記手續，

以便釐定享有截至二零零三年

十二月三十一日止年度

普通股末期股息及紅股之股東名單

二零零四年四月二十日

至二零零四年四月二十七日

首尾兩天包括在內

---

二零零三年股東週年大會之舉行日期

二零零四年四月二十七日

---

派付二零零三年度普通股末期股息及紅股

二零零四年五月十一日

---

# 股東資料

## 普通股：

已發行股份	470,184,544股 (截至二零零三年十二月三十一日)
	517,184,544股 (截至二零零四年三月十九日)
面值	US\$0.10

## 年報

此年報備有中英文版，股東可致函過戶處索取：

香港中央證券登記有限公司  
香港  
灣仔皇后大道東一八三號  
合和中心十九樓  
一九零一至一九零五室

閣下如非股東，請致函：

東方海外(企業服務)有限公司  
香港  
灣仔港灣道二十五號  
海港中心三十三樓  
公司秘書收

本公司年報及會計帳項亦載於本公司的網址<http://www.ooilgroup.com>

## 股東服務

凡有關 閣下所持股份事宜，如股份過戶，更改名稱或地址，遺失股票等，須以書面通知本公司股票過戶登記分處：

香港中央證券登記有限公司  
香港  
灣仔皇后大道東一八三號  
合和中心十九樓  
一九零一至一九零五室  
電話：(852) 2862 8628 傳真：(852) 2529 6087

## 股東查詢

本公司於辦公時間內設有查詢熱線：

電話：(852) 2833 3888 傳真：(852) 2531 8147

## 股東資料

於二零零三年十二月三十一日普通股持有人的資料

類目	股東		每股面值0.10美元之普通股	
	數目	百分比	數目	百分比
公司	39	3.68%	454,830,213	96.74%
不可追溯股東(以香港中央證券登記有限公司名義註冊)	1	0.09%	345,093	0.07%
個人	1,019	96.23%	15,009,238	3.19%
	1,059	100.00%	470,184,544	100.00%

所佔股份數目	股東		每股面值0.10美元之普通股	
	數目	百分比	數目	百分比
1 - 2,000	883	83.38%	354,344	0.07%
2,001 - 5,000	73	6.89%	224,552	0.05%
5,001 - 10,000	36	3.40%	261,425	0.06%
10,001 - 20,000	23	2.17%	369,404	0.08%
20,001 - 100,000	24	2.27%	1,053,768	0.22%
100,001 - 200,000	4	0.38%	604,114	0.13%
200,001 - 500,000	1	0.09%	345,093	0.07%
500,001 - 1,000,000	5	0.47%	2,699,821	0.57%
1,000,001 - 2,000,000	2	0.19%	2,202,407	0.47%
5,000,001 - 10,000,000	2	0.19%	16,832,427	3.58%
10,000,001或以上	6	0.57%	445,237,189	94.70%
	1,059	100.00%	470,184,544	100.00%

### 十位最大普通股股東

於二零零三年十二月三十一日，記錄於本公司之主要股票過戶登記處，以及股票過戶登記香港分處之本公司十大普通股持有人如下：

普通股持有人名稱	所持有 普通股份數目	百分比
Wharnclyff Limited	138,215,662	29.40%
Bank of China (Hong Kong) Nominees Limited	130,943,246	27.85%
HKSCC Nominees Limited	95,242,733	20.26%
Springfield Corporation	55,409,576	11.78%
Monterrey Limited	25,425,972	5.41%
Leung Hok Pang	8,803,291	1.87%
HSBC Nominees (Hong Kong) Limited	8,029,136	1.71%
Chin Yiu Tong	1,180,000	0.25%
Mok Kwun Cheung	1,022,407	0.22%
The First National Bank of Boston	612,505	0.13%

# 公司監管

## 最佳應用守則

董事會支持高標準的公司監管。在整個財政年度，本集團均遵照香港聯合交易所有限公司頒佈的最佳應用守則，惟獨立非執行董事之委任並無指定任期，而須按本公司章程規定於本公司股東週年大會上輪席告退及獲重選方可連任。此外，董事會深切理解其對本集團內部控制制度所負的責任，並透過確立集團的財務及法律守則、集團內部稽核部門及核數委員會去貫徹此項責任。

## 董事會

董事會現由九位董事組成，其中三位為獨立非執行董事，一位為非執行董事。董事會每年最少開會四次，對考慮事項及作出決策有一套正式程序。這些事項包括批核策略建議、財務預算及重大之營運與財務管理事務。董事會之會議記錄全文由公司秘書保管，以備任何董事在給予合理之知會期限後，於辦公時間內隨時查閱。任何董事於執行職務時，倘有需要，可以尋求獨立專業意見，所需費用由本公司支付。財務總裁及公司秘書效力於每位董事。董事會將整體負責委任及辭退財務總裁及公司秘書等事宜。財務總裁及公司秘書須向董事會負責，以確保本公司切實遵循當適用之協定程序、規則及規例。

## 核數委員會

核數委員會包括馮國經博士(主席)、馬世民先生及王于漸教授(獨立非執行董事)及本集團財務總裁。委員會秘書及副秘書分別由內部稽核部門主管及公司秘書擔任。該委員會每年開會至少兩次，於提交董事會前審閱中期及全年財務報告，確定其完整、準確及公平，並審訂內部核數計劃之規劃及範圍，考慮其核數報告，及評定本公司財務匯報及內部控制程序之效率。倘獲委員會邀請，外間核數師、本集團財務總監及OOCL之財務總經理會出席委員會會議。

## 內部控制

本集團設有一套內部財務控制架構，以集團財務及法律程序文件形式確定，必須強制遵守。實際營運業績每月均與預算比較。詳盡之年度預測與長期溢利預測、現金流量及資產負債表預測均定期檢討及修訂。此外，本集團更有明確之程序用以管理資本性支出、重大開支承擔及賬外融資，並監管、控制及檢討投資組合。本集團已委任法例監管主任，以監察所有有關連交易。

## 繼續經營

經進行適當查詢後，董事會有理由預期，在可見將來，本集團有充裕資源繼續經營現有業務。基於這個理由，董事會在編製賬目時繼續採納繼續經營基準。

# 股東週年大會通告

東方海外(國際)有限公司(「本公司」)茲定於二零零四年四月二十七日上午十時，假座香港灣仔港灣道一號萬麗海景酒店八樓海景廳舉行第十八屆股東週年大會，議程如下：

1. 考慮及採納本公司截至二零零三年十二月三十一日止年度之經審核賬目以及董事會及核數師報告書；
2. 宣佈派發截至二零零三年十二月三十一日止年度之末期股息；
3. 考慮並酌情(在有或沒有修改下)通過下列決議案為普通決議案：

## 普通決議案

「動議待將發行之本公司股本每股面值0.10美元之股份(單稱及統稱「紅股」)獲香港聯合交易所有限公司上市委員會批准上市及允許買賣後：

- (a) 於當其時將本公司股份溢價賬進賬撥充資本以作發行紅股及授權董事動用該筆款項悉數按面值(0.10美元)繳足紅股，並以入賬列作繳足股款方式，發行及配發該等紅股，及按每十股普通股獲送一股每股面值0.10美元之紅股之基準配發及發行予於二零零四年四月二十七日營業時間結束時名列本公司股東名冊之股東及授權董事配發和發行該紅股；
  - (b) 於該紅股發行日所發行之紅股在各方面將與本公司現有已發行之股份享有同等地位；
  - (c) 零碎紅股(如有)將不會配發予公司股東，而零碎之權益將向下調整至最接近之整數及將之出售，收益撥歸本公司所有；及
  - (d) 授權董事就發行紅股作出所有需要及合宜之行動及事情。」
4. 重選董事及授權董事會釐定其酬金；
  5. 續聘羅兵咸永道會計師事務所為本公司核數師，及授權董事會釐定其酬金；

6. 考慮並酌情(在有或沒有修改下)通過下列決議案為普通決議案：

### 普通決議案

- (a) 「**動議**一般及無條件授權董事會於有關期間內(定義見下文)行使本公司所有權力，以便配發、發行及以其他方式處理股份(定義見下文)或本公司之新股份，並作出、發行或授出於有關期間內或其後將會或可能需要行使該項授權之建議、協議、購股權或認股權證(惟並非就配售新股、紅股發行、發行代息股份或根據任何股份、債券、認股權證之條款或其他附有權利可認購或購買本公司或附屬公司所發行本公司股份之證券之條款行使認購權或換股權或於決議案通過當日或之前獲批准之發行股份事項而配發或發行)，有關股份數目不得超過本公司於本決議案通過之日已發行股本之總面值百分之二十；
- (b) 「**動議**一般及無條件授權董事會於有關期間內(定義見下文)行使本公司所有權力，以購買本公司股本中所有類別股份、可轉換為股份之證券、可認購或購買任何股份或該等可換股證券之購股權、認股權證或類似之權利，或(如適用者)附於有關證券之換股權、認購權或購買權，惟數目不得超過本決議案通過之日已發行該等股份，或(如適用者)附於該證券之換股權、認購權或購買權總值百分之十。」

就第6(a)及6(b)項決議案而言：

「有關期間」指由本決議案通過之日起至下列三者中較早日期止之期間：

- (i) 本公司下屆股東週年大會結束時；
- (ii) 按百慕達法律或本公司章程細則規定本公司須召開下屆股東週年大會之期限屆滿時；或
- (iii) 股東於股東大會上通過普通決議案，撤銷或修改本決議案所賦權力之日時。

「股份」一詞指本公司股本中所有類別股份及可轉換為股份之證券，以及可認購或購買任何股份或該等可換股證券之購股權、認股權證或類似權利。

- (c) 「**動議**根據召開本大會之通告所載第6(a)項決議案，將給予董事會配發股份之一般授權擴大，加入相當於本公司根據召開本大會之通告所載第6(b)項決議案而授予之權力購回之本公司股本面值或根據附於所購買之任何其他證券之換股權、認購權或購買權而認購或購買之股本面值總額之數目，惟該數額不得超過本決議案通過之日已發行股份，或(如適用者)附於該證券之換股權、認購權或購買權總面值百分之十。」

7. 考慮並酌情(在有或沒有修改下)通過下列決議案為特別決議案：

### 特別決議案

「動議本公司現有章程細則將按下列方式作出修訂：

- (a) 於緊隨細則第1條內「法令」之定義後，加入以下定義：

「「聯繫人士」指 指定交易所之規則所賦予之涵義。」；

- (b) 刪除現有細則第2(e)條全文，並以下文代之：

「2(e) 除非文義另有所指，否則書面一詞應詮釋為包括列印、平板印刷、相片及以可供閱讀方式呈列文字或數字之其他模式，及包括以電子方式顯示之陳述，惟有關文件或通告之送達方式及股東之選擇須遵守一切適用之條例、規則及法規；」；

- (c) 加入以下新細則第2(k)條：

「2(k) 凡提述簽立文件，即包括經人手簽署或蓋印或以電子簽署或其他方式簽立文件，凡提述通告或文件，即包括以任何數碼、電子、電力、磁力或其他可檢索方式或媒體及可閱讀資料(不論是否以實物存在)記錄或存置之通告或文件。」；

- (d) 刪除現有細則第51條全文，並以下文代之：

「51. 股份或任何類別股份之過戶登記，可在以指定報章及(如適用)符合指定交易所規定之其他報章刊登廣告之方式，或以指定交易所接納作此事宜之方式刊發通告之後，在董事會釐定之時間或每年不超過三十(30)全日之期間內暫停辦理。」；

- (e) 刪除現有細則第66條全文，並以下文代之：

「66. 依據此章程細則或在任何股份當其時所附有有關投票的任何特別權利或限制下，於任何股東會上如以舉手方式表決，每名親自出席的成員或委任代表或授權人士或(如屬於法團)根據法令內第78條，由適當授權的代表出席，均有1票，而如以投票方式表決，每名親自出席的成員或委任代表就其所持有的每股已全數繳付的股份均有1票。一項交由會議表決的決議，須以舉手方式表決，除非該項決議在指定交易所規則要求下，須以投票方式表決或由下列人士在宣布舉手表決的結果時或以前或在撤銷任何其他投票表決的要求時，要求以投票方式表決，則不在此限：

- (a) 主席；或

- (b) 最少3名親自或委任代表出席並在當其時有權在該會議上投票的成員；或
- (c) 任何一名或多於一名親自或委任代表出席的成員，而其所佔全體有權在該會議上表決的成員的總表決權不少於十分之一；或
- (d) 持有授予在該會議上表決權利的該公司股份的一名或多於一名親自或委任代表出席之成員及就該等股份已繳付的總款額乃相等於不少於授予該表決權的全部股份已繳總款額的十分之一。

由一人以成員之委任代表身份提出的要求應被視作如同由該成員所提出的要求。

- (f) 重新編訂現有細則第76條為細則第76(1)條並緊隨重訂之細則第76(1)條，加入以下新細則第76(2)條：

「(2) 倘股東根據指定交易所規則須就任何特定決議案放棄投票，或被限制須就任何特定決議案投贊成票或反對票，則任何代表有關股東作出而與該規定或限制相違背之投票須不予點算。」；

- (g) 刪除細則第86(4)條中「特別」一詞，並以「普通」一詞代之。

- (h) 刪除現有細則第89條全文，並以下文代之：

「89. 除於會上退任的董事外，概無人士(董事推薦者除外)有資格於任何股東大會上膺選董事，惟由一名合資格出席大會及在會上投票的股東(不包括候選者)已向註冊辦事處或總辦事處提交一份由其簽署並列明其擬推選有關人士之意向的書面通告以及一份由該候選者簽署並列明其有意膺選的書面通告則除外，而該通告的提交期限最少為七日，自最早由寄發舉行有關選舉的股東大會通告翌日起計，至最遲為舉行有關大會之日前七日。」；

- (i) 刪除現有細則第104條全文，並以下文代之：

「104.(1) 董事不得就批准其或其任何聯繫人士享有重大權益之任何合約或安排或任何其他建議之任何董事會決議案作出投票(或被計入法定人數內)，但此項限制不適用於下列任何事項：

- (a) 就該董事或其任何聯繫人士借出之款項，或就該董事或其任何聯繫人士應本公司或其任何附屬公司之要求或為其利益而招致或承諾之責任，而向該董事或其聯繫人士提供抵押品或賠償保證之任何合約或安排；
- (b) 就本公司或其任何附屬公司之債項或責任，董事或其聯繫人士根據一項擔保或賠償保證或提供抵押品而獨自或共同承擔全部或部分責任，而向第三者提供任何抵押品或賠償保證之任何合約或安排；

- (c) 有關本公司或本公司可能創辦或擁有權益之任何其他公司提呈發售股份或債權證或其他證券以供認購或購買，而該董事或其聯繫人士因參與售股事項之包銷或分包銷而擁有或將會擁有權益之任何合約或安排；
  - (d) 董事或其聯繫人士僅因持有本公司股份或債權證或其他證券之權益而與其他持有本公司股份或債權證或其他證券之人士擁有同樣權益之任何合約或安排；
  - (e) 涉及董事或其聯繫人士因其為高級人員或行政人員或股東身份而直接或間接擁有權益之任何其他公司(惟該董事及／其聯繫人士實益擁有該公司百分之五(5%)或以上已發行股份或任何類別股份投票權(或透過其權益產生之第三公司)除外)之任何合約或安排；或
  - (f) 任何建議涉及本公司或其附屬公司僱員之利益，包括有關採納、修訂或執行(i)在董事或其聯繫人士可能受益下之任何僱員股權計劃或任何股權鼓勵或股權認購計劃；或(ii)退休金或退休、身故或傷殘福利計劃或其他與本公司或其任何附屬公司之董事、其聯繫人士及僱員有關且無授予董事任何與該計劃或基金有關之僱員所未獲賦予之特權或利益。
- (2) 董事在公司中將被視為擁有百分之五(5%)或以上之權利，倘只要(且倘僅要)其及其聯繫人士(直接或間接)為股份持有人，或實益擁有該等公司百分之五(5%)或以上之任何類別股本或股東之投票權(或透過其或其聯繫人士之權益產生之任何第三公司)。就本段而言，此段不包括董事以信托人或托管信托人身份持有之股份，而董事或其聯繫人士並無實益擁有權利，倘只要某些其他人士有權獲得收入，則董事擁有包含於信託中股份之權利是回復原主或剩餘遺產，及董事及其聯繫人士僅作為單位基金持有人擁有獲授權單位基金計劃中任何股份。
- (3) 倘公司有董事及／或其聯繫人士在交易中持有百分之五(5%)或以上重大權益，則該董事及／或其聯繫人士亦將視為在該交易中擁有重大權益。
- (4) 倘任何董事會會議就有關董事(大會主席除外)或其聯繫人士就其重大權益或任何董事(主席除外)就有權投票產生任何疑問，而該疑問未經其自願同意放棄投票解決，除非有關該董事及／或聯繫人士就其所知擁有之權益性質或範圍並未在董事會進行公開披露，則該疑問均由大會主席處理，並其就有關該等其他董事之決定將為最終及具決定性。倘上述問題乃發生在有關大會主席，則該等問題將通過董事會決議案進行解決(該主席並無投票權)，而該決議案將為最終及具決定性，惟該主席就其所知擁有之權益並未在董事會進行公平披露者除外。」；

(j) 刪除現有細則第160條全文，並以下文代之：

「160.任何通告或文件(包括具有指定交易所規則對「公司通訊」所賦予之涵義)，不論是否根據該等章程細則，由本公司向股東提供或發出，形式必須為書面、電報、電傳或傳真傳送訊息或其他電子傳送或通訊，而任何該等通告及文件可由本公司提供或呈遞或親自送交股東或透過預付郵費信封郵遞至該股東於股東名冊上或任何其他由其提供予本公司之註冊地址，或(視情況而定)傳送至其提供予本公司作為送呈通告或其合理地傳送該通告及本公司合理及實際上相信於相對時間將可讓該股東適時收到該通告之任何該等地址，或傳送至任何電報或傳真傳送號碼或電子號碼或地址，或可於指定報章(定義見法令)或於指定交易所屬土及根據指定交易所之規則或達到適用法例許可每天出版及普遍流通之報章刊發廣告，或置於本公司之網站及向股東發出通告聲明該通告及其他文件可於該處查閱(「可供查閱通知書」)。該可供查閱通知書可以上述任何方式送交股東。若股份之持有人屬聯名，則所有通告須送交予股東名冊上排名首位之股東而所送交之通告將被視為充份提供或呈遞予所有聯名持有人。」；

(k) 重新編訂現有細則第161(b)條為新細則第161(c)條，並加入以下新細則第161(b)條：

「161(b) 若以電子通訊方式傳送，將被視為於本公司或其代理之伺服器傳送當日發出。若通告或文件存於本公司網站被視為向股東提供該通告或文件，則可供查閱通知書之翌日被視為送達股東之日。」；

(l) 以分號「；」取代出現於新細則第161(c)條末之句號「。」，並於分號「；」之後加入「及」一字；

(m) 加入以下新細則第161(d)條：

「161(d) 給予成員之版本可為英文或中文，惟須妥為符合一切適用條例、規則及法規限制下。」；及

(n) 加入以下詞彙於細則第163條中「電報或電傳或傳真」之後：

「或電子」。

承董事會命

李志芬

秘書

香港，二零零四年三月十九日

## 股東週年大會通告

### 附註：

- (i) 根據本公司章程細則，凡有權出席大會及投票之本公司股東，均有權委任一位或多位代表出席會議及代其投票；所委任之代表無須為本公司股東。
- (ii) 隨此年報附上委任代表書，委任代表書連同已簽署之授權書或其他授權文件(如有)(或已證明之副本)，必須盡快送達香港灣仔港灣道二十五號海港中心三十三樓之本公司香港辦事處，惟在任何情況下，不得遲於股東週年大會或任何續會指定舉行時間前四十八小時，方為有效。
- (iii) 本公司將於二零零四年四月二十日至二零零四年四月二十七日(首尾兩天包括在內)暫停辦理股份過戶登記手續。
- (iv) 一份載有有關第3、6(a)、6(b)及6(c)項普通決議案之進一步資料之說明文件，將連同本公司截至二零零三年十二月三十一日之年報一併寄發予本公司之股東。
- (v) 第7項特別決議案修訂公司章程細則(其中包括)以符合最近香港聯合交易所有限公司證券上市規則附錄3之修訂及一般性擴大與股東之溝通形式。
- (vi) 本通告之中文譯本(包括特別決議案內所載之建議新細則)僅供參考之用。中、英文內容如有差異，概以英文本為準。

# 董事會報告

董事會同寅茲提呈截至二零零三年十二月三十一日止年度之報告及本公司之經審核賬目。

## 主要業務

本公司之主要業務為投資控股，其主要附屬公司及共同控制實體之業務載於第一百一十四至一百二十三頁。

## 集團業績

本公司與其附屬公司(統稱「本集團」)之綜合業績載於第六十五頁。

## 股息

董事會建議於二零零四年五月十一日向二零零四年四月二十七日名列本公司股東名冊之股東派發截至二零零三年十二月三十一日止年度普通股末期股息，每一普通股12.8美仙(港幣1元)。股東如欲以美元收取該股息，敬請填妥美元股息選擇表，並於二零零四年五月四日或之前送回股票過戶登記分處。

## 建議派發紅股

董事會並建議向二零零四年四月二十七日名列本公司股東名冊之股東，按所持每十股普通股派送一股新股(「紅股」)。派發之紅股是已按面值繳足股本之股份，並由派發之日起，與本公司其他已發行之股份在各方面享有同等權利，惟不能享有建議派發之末期股息或建議之紅股。建議派發之紅股，需視乎下列條件：

- (i) 需於二零零四年股東週年大會中，以一普通決議案通過此建議派發紅股；及
- (ii) 此建議派發之紅股，需獲得聯交所上市委員會批准上牌交易。

待(i)於二零零四年股東週年大會通過後，將向香港聯合交易所有限公司上市委員會申請將建議派發之紅股上牌交易。

有關詳列此建議派發紅股細節之通告，將盡早寄發予股東。

## 改變買賣單位

董事會議決通過將本公司之股份買賣單位從每手二千股改為每手一千股。本公司隨後將會對改變買賣單位之時間表、交易安排及其他細節作進一步公佈。

## 董事

本公司之董事會成員載於第四十至四十三頁。

鄒耀華先生及王于漸教授於二零零三年十二月一日獲委任為本公司董事。根據本公司之章程細則，彼等於即將召開之股東週年大會依章告退，惟願膺選連任。

依照本公司章程細則，馮國經博士及金樂琦先生於即將召開之股東週年大會中輪值告退，惟彼等願膺選連任。

沈力恆先生與本公司訂有一份於二零零四年十月二十一日屆滿之服務合約。除此之外，任何董事與本公司或其任何附屬公司概無訂有其他服務合約。

## 董事及主要行政人員購入股份及債務證券之權利

年內及於二零零三年十二月三十一日，本公司之董事或主要行政人員(或彼等任何配偶或未滿18歲之子女)並無被允許給與任何購入本公司股份或債務證券之權利。

## 董事權益

### 1. 重要合約

本集團繼續與金山輪船國際有限公司(「金山輪船」)及金山輪船公司(「金山公司」)(此等為董氏家族信託擁有之公司)按實報實銷原則分別共同租用香港海港中心及日本東京平川區新大崎興業大廈之辦事處。截至二零零三年十二月三十一日年度止，金山輪船及金山公司以實報實銷方式來支付本集團租用租金合共約為五十四萬五千一百六十九美元。

除上述合約(與本集團公司之間訂立之合約除外)外，本公司或其任何附屬公司於本年度終結或年度期內並無就有關本公司董事對本集團之業務具有重大利益訂立重要合約。

### 2. 股份

於二零零三年十二月三十一日，本公司已發行股本(「發行股本」)為470,184,544股普通股(「股份」)，及根據證券及期貨條例第352條存置之本公司登記冊所記錄，本公司之董事及行政總裁在本公司或其任何聯繫法團(定義見證券及期貨條例第XV部(「證券及期貨條例」))之股份及相關股份中擁有之權益及淡倉如下：

名稱	直接權益	其他權益		總股份權益	
		實益持有	投票權	數目(好倉)	百分比
董建成先生	—	80,835,548 (附註1)	269,158,908 (附註2及3)	349,994,456	74.44%
金樂琦先生	—	80,835,548 (附註1)	—	80,835,548	17.19%
張燦榮先生	506,390	—	—	506,390	0.11%
沈力恆先生	46,000	—	—	46,000	0.01%
鄒耀華先生	60,000	—	—	60,000	0.01%

附註：

1. 董建成先生及金樂琦先生擁有一信託之權益，而該信託透過Springfield Corporation（「Springfield」）持有80,835,548股股份。該等股份中，Monterrey Limited（「Monterrey」，Springfield之全資附屬公司）直接持有25,425,972股股份，而Springfield則透過Monterrey間接持有此等股份之權益，及Springfield持有55,409,576股股份之直接權益。
2. Wharnclyff Limited（「Wharnclyff」乃彭董小萍太太（董建成先生之胞姊及金樂琦先生妻子之胞妹）成立由全權信託擁有之公司）持有229,107,662股股份，而該等股份之投票權由董建成先生透過Tung Holdings (Trustee) Inc.持有。Gala Way Company Inc.（「Gala Way」乃彭董小萍太太成立由全權信託擁有之公司）持有40,051,246股股份，而該等股份之投票權由董建成先生透過Tung Holdings (Trustee) Inc.持有。
3. Wharnclyff，Gala Way，Springfield及Monterrey被統一視為控股股東。

除上文所披露者外，本公司之董事或行政總裁於二零零三年十二月三十一日概無在本公司或其任何聯繫法團（定義見證券及期貨條例）之股份及相關股份中擁有任何權益或淡倉，而(a)須根據證券及期貨條例第XV部第7及第8分部通知本公司及香港聯合交易所有限公司（「聯交所」）（包括董事或行政總裁須根據該等證券及期貨條例之條文被假設或視為擁有之權益及淡倉）；或(b)須根據證券及期貨條例第352條規定列入該條所述之登記冊；或(c)須根據《上市公司董事進行證券交易的標準守則》通知本公司及聯交所。

## 主要股東

### 1. 股份

於二零零三年十二月三十一日，根據證券及期貨條例第336條本公司存置之主要股東登記冊所示，下列主要股東（除本公司之董事或行政總裁外）持有發行股本百分之五或以上之權益（包括淡倉）：

名稱	權益性質	股份權益數目 (好倉)	百分比
Bermuda Trust Company Limited	受託人	349,994,456 (附註1)	74.44%
彭董小萍太太	全權信託之成立人	269,158,908 (附註2)	57.25%
Winfield Investment Limited	間接	269,158,908 (附註2及3)	57.25%
Tung Holdings (Trustee) Inc.	投票權	269,158,908 (附註4)	57.25%
Wharnclyff Limited	直接	229,107,662 (附註2及5)	48.73%
董建華先生	間接	80,856,401 (附註6)	17.20%
Springfield Corporation	直接及間接	80,835,548 (附註6)	17.19%

名稱	權益性質	股份權益數目 (好倉)	百分比
Archduke Corporation	信託受益人	80,835,548 (附註7)	17.19%
Phoenix Corporation	信託受益人	80,835,548 (附註7)	17.19%
Gala Way Company Inc.	直接	40,051,246 (附註2及5)	8.52%
Monterrey Limited	直接	25,425,972 (附註8)	5.41%

附註：

1. Bermuda Trust Company Limited於其全資附屬公司Winfield Investment Limited(「Winfield」)及Springfield所擁有直接權益之股份中，擁有該相同股份之間接權益。
2. 彭董小萍太太(董建成先生之胞姊及金樂琦先生妻子之胞妹)所成立之全權信託透過Winfield持有269,158,908股股份，當中229,107,662股股份由Wharnclyff(Winfield之全資附屬公司)持有，而40,051,246股股份則由Gala Way(Winfield之全資附屬公司)持有。
3. Winfield於其全資附屬公司Wharnclyff及Gala Way所擁有直接權益之股份中，擁有該相同股份之間接權益。
4. Tung Holdings (Trustee) Inc.為董建成先生之全資擁有公司。
5. Wharnclyff及Gala Way為Winfield之全資附屬公司。
6. 董建華先生(董建成先生之胞兄及金樂琦先生妻子之胞兄)擁有一信託之權益，而該信託透過Springfield持有80,835,548股股份。該等股份當中，Springfield於其全資附屬公司Monterrey所擁有直接權益之25,425,972股股份中，擁有該相同股份之間接權益；Springfield並於55,409,576股股份中擁有直接權益。董趙洪娉太太(董建華先生之妻子)持有20,853股股份。
7. Archduke Corporation及Phoenix Corporation(由董建成先生全資擁有之公司)擁有一信託之權益，而該信託透過Springfield持有80,835,548股股份。
8. Monterrey為Springfield之全資附屬公司。

除於本報告所披露者外，於二零零三年十二月三十一日，根據證券及期貨條例第336條存置之本公司登記冊所記錄，概無任何其他人士擁有發行股本百分之五或以上之權益(包括淡倉)。

除於本報告所披露者外，於二零零三年十二月三十一日，除上述人士(包括個人、家族及公司權益)以外，董事並不知悉有任何人士直接或間接擁有發行股本百分之五或以上之權益(包括淡倉)。

## 2. 披露

於二零零三年十二月三十一日，本集團之下列借貸需要本公司之控股股東，在各自借貸期內擁有足夠通過普通決議之投票控制權。

於二零零三年十二月三十一日

尚未清還的借貸總額

年期

一億九千四百二十五萬美元	由一九九七年四月起計十二年
二千零七十四萬一千六百六十六點六六美元	由一九九八年二月起計十二年零七個月

## 關連交易

年內，本集團之公司於本集團之日常業務中按一般商業條款訂立以下交易：

- 1) 本集團的台灣附屬公司，台灣東方海外股份有限公司(「OTWL」)，已由二零零零年七月一日正式全面運作，作為本集團的承運人(「承運人」)在台灣之總代理。為了提供一個為穩定客戶所熟悉的環境，OTWL的前分代理航偉企業股份有限公司(「航偉」，前名為「中國航運有限公司」)仍繼續為OTWL提供辦公室服務、行政及其他支援工作。於本年度內就這些服務所支付給航偉的費用總額約四十六萬六千美元。
- 2) OTWL已取代航偉與彭蔭剛先生有聯繫的一間公司簽訂有關拖架、貨車運輸、拖車和其他設施的合同。本集團於年內為此共支付約一千二百九十三萬四千美元。
- 3) 年內，航偉並無經營長期包船。
- 4) 年內，本集團與航偉並無互相調配僱員。
- 5) 年內，本集團並無從偉聯科技股份有限公司(「AIC」)購置貨櫃。
- 6) 一間與彭蔭剛先生有聯繫之公司為本集團提供在台灣之運輸設備堆場服務及存倉，起重機的電腦技術支援及保養，貨櫃檢查和船員服務。本集團於年內為此共付出約二百九十一萬七千美元。

彭蔭剛先生乃航偉、AIC及其他與彭先生有聯繫的公司之控股股東，是本公司主席兼行政總裁董建成先生之姐夫。彭先生之妻子與本公司董事金樂琦先生之妻子乃姊妹關係。故此，根據香港聯合交易所有限公司證券上市規則(「上市規則」)之定義，上述交易構成關連交易。

本公司之獨立非執行董事馬世民先生，馮國經博士及王于漸教授已審核上述交易，並確認該等交易是遵照聯交所於一九九七年就每一事項發生時給予本公司豁免於報章上披露及發文件通知股東之要求（該事項是本集團在日常業務中按一般商業條款進行，所涉及款項全年限於本公司截至二零零三年十二月三十一日止年度綜合有形資產淨值之百分之六以內，並且該等交易對本公司股東而言屬公平合理。）核數師羅兵咸永道會計師事務所亦已審核上述交易。

## 購買、出售或贖回股份

於二零零三年八月七日，本公司與Fortwin Investment Limited及Sixpence Holdings Limited訂立協議，同意以每股股份9.80港元分別購入15,922,000股股份及31,035,088股股份。股份回購於二零零三年九月二十五日完成以及所回購之股份已被註銷。本公司已發行普通股由517,141,632股減少至470,184,544股。

## 股本

根據二零零四年二月十三日的配售協議，本公司以每股股份25.75港元發行47,000,000新股。於配售後，本公司已發行普通股的總數為517,184,544股。

## 股本優先購買權

根據百慕達法例，本公司在發行新股時不設優先認購權。

## 符合最佳應用守則

董事認為，除本公司非執行董事須按本公司章程輪席告退而無指定任期外，本公司在本年報所涵蓋之會計期間已符合上市規則附錄十四之最佳應用守則。

## 修訂細則

鑑於近期上市規則之修訂，本公司董事會建議於股東週年大會中向股東提呈一項特別決議以批准修訂本公司之細則，其中內容包括如下：

- (a) 要求股東呈交董事提名的通知期至少七天，不得在發出有關進行董事競選會議通知當日或之前開始，也須於該會議舉行日期之前七天（或之前）結束；
- (b) 若董事的聯繫人在某事項上具有重大權益，禁止有關董事在有關董事會議上進行表決及被計入該會議之法定人數內；及
- (c) 任何違反上市規則規定或限制的股東投票將不被計入表決結果內。

有關公司細則的建議修訂載於本年報第五十二至五十五頁之股東週年大會通告之特別決議案內。

## 物業，機器及設備

物業，機器及設備之變動詳情已於賬目附註第十二項刊載。

## 捐款

本集團在本年度內之捐款數額為七萬四千美元。

## 股東週年大會

股東週年大會通告載於第五十至五十六頁。連同本年報附上之通函，將會闡明有關給予一般授權以配發及買賣本公司股本中所有類別股份及可換股證券；及用以認購股份或該等可換股證券（「證券」）之購股權，認股權證或類似之權益；及給予一般授權以回購證券（皆載於股東週年大會通告）之詳情。

## 核數師

本年度賬目經羅兵咸永道會計師事務所審核，該核數師任滿告退，但願意膺選連任。

承董事會命

董建成

主席

香港，二零零四年三月十九日

# 核數師報告

致東方海外(國際)有限公司全體股東  
(於百慕達註冊成立之有限公司)

本核數師已完成審核第六十五至一百二十三頁之賬目，該等賬目乃按照香港財務申報準則編製。

## 董事及核數師各自之責任

編製真實兼公平之賬目乃 貴公司董事之責任。在編製該等真實兼公平之賬目時，董事必須採用適當之會計政策，並且貫徹應用該等會計政策。

本核數師之責任是根據審核之結果，對該等賬目作出獨立意見，並按照百慕達1981年公司條例第90條僅向整體股東報告，除此之外本報告別無其他目的。本核數師不會就本報告的內容向任何其他人士負上或承擔任何責任。

## 意見之基礎

本核數師已按照香港會計師公會所頒佈之核數準則進行審核工作。審核範圍包括以抽查方式查核與賬目所載數額及披露事項有關之憑證，亦包括評審董事於編製賬目時所作之重大估計和判斷，所採用之會計政策是否適合 貴公司與 貴集團之具體情況，及有否貫徹應用並足夠披露該等會計政策。

本核數師在策劃和進行審核工作時，均以取得所有本核數師認為必需之資料及解釋為目標，以便獲得充分憑證，就該等賬目是否存有重大錯誤陳述，作出合理之確定。在作出意見時，本核數師亦已評估該等賬目所載之資料在整體上是否足夠。本核數師相信審核工作已為下列意見提供合理之基礎。

## 意見

本核數師認為，上述之賬目足以真實兼公平地顯示 貴公司與 貴集團於二零零三年十二月三十一日結算時之財務狀況，及貴集團截至該日止年度之溢利及現金流量，並按照香港公司條例之披露規定妥為編製。

羅兵咸永道會計師事務所

香港執業會計師

香港，二零零四年三月十九日

# 綜合損益表

截至二零零三年十二月三十一日止年度

美元千元	附註	二零零三年	二零零二年
營業額	2	3,241,113	2,457,952
營運支出	3	(2,520,202)	(2,038,912)
毛利		720,911	419,040
其他營運收入	4	14,875	2,822
其他營運支出	5	(376,402)	(331,016)
計算財務費用前經營溢利	6	359,384	90,846
財務費用淨額	8	(18,740)	(30,634)
應佔共同控制實體溢利減虧損		12,662	2,690
除稅前溢利		353,306	62,902
稅項	9	(24,145)	(10,954)
除稅後溢利		329,161	51,948
少數股東權益		(117)	(210)
股東應佔溢利		329,044	51,738
股息	11	78,283	12,929
		美仙	美仙
普通股每股盈利	10	65.2	10.0

# 綜合資產負債表

於二零零三年十二月三十一日

美元千元	附註	二零零三年	二零零二年
物業、機器及設備	12	1,579,798	1,342,438
共同控制實體	14	24,298	35,576
長期投資	15	99,218	100,763
無形資產	16	29,817	27,541
其他非流動資產	17	36,907	33,243
<b>非流動資產</b>		<b>1,770,038</b>	<b>1,539,561</b>
發展中及作出售用途之物業	18	78,224	64,552
應收賬項及預付項目	19	246,644	194,361
投資組合		108,165	54,276
銀行結餘及存款	21	551,839	336,590
<b>流動資產</b>		<b>984,872</b>	<b>649,779</b>
應付賬項及應計項目	22	486,244	383,550
長期負債之現期部份	24	218,527	168,835
銀行透支及短期貸款	23	38,958	44,014
本期稅項		3,159	3,870
<b>流動負債</b>		<b>746,888</b>	<b>600,269</b>
流動資產淨值		237,984	49,510
長期負債	24	(840,677)	(682,759)
其他非流動負債	25	(48,741)	(37,881)
		<b>1,118,604</b>	<b>868,431</b>
<b>運用資金</b>			
股本	29	47,018	51,714
儲備	30	1,063,736	808,729
股東資金		<b>1,110,754</b>	<b>860,443</b>
少數股東權益		7,850	7,988
		<b>1,118,604</b>	<b>868,431</b>

董建成  
沈力恆  
董事

# 資產負債表

於二零零三年十二月三十一日

美元千元	附註	二零零三年	二零零二年
附屬公司	13	329,837	418,378
其他非流動資產	17	57	55
<b>非流動資產</b>		<b>329,894</b>	<b>418,433</b>
應收賬項及預付項目	19	53	57
銀行結餘及存款	21	15,728	18,398
<b>流動資產</b>		<b>15,781</b>	<b>18,455</b>
應付賬項及應計項目	22	1,219	1,163
<b>流動負債</b>		<b>1,219</b>	<b>1,163</b>
<b>流動資產淨值</b>		<b>14,562</b>	<b>17,292</b>
		<b>344,456</b>	<b>435,725</b>
<b>運用資金</b>			
股本	29	47,018	51,714
儲備	30	297,438	384,011
<b>股東資金</b>		<b>344,456</b>	<b>435,725</b>

董建成

沈力恆

董事

# 綜合現金流量表

截至二零零三年十二月三十一日止年度

美元千元	附註	二零零三年	二零零二年
<b>營運業務現金流量</b>			
營運產生之現金	34(a)	520,696	169,846
支付利息		(17,729)	(23,061)
財務租賃支出之利息部份		(15,296)	(16,642)
優先股股息		(6,304)	—
支付融資費用		(2,498)	(3,499)
已繳海外稅款		(12,355)	(5,966)
營運業務現金淨額		466,514	120,678
<b>投資業務現金流量</b>			
出售物業、機器及設備		90,945	2,205
出售長期投資		1,812	3,496
出售共同控制實體		—	59
購入物業、機器及設備		(236,163)	(64,675)
購入長期投資		(258)	(233)
收回共同控制實體之投資		9,500	—
收回財務租賃投資之資本部份		—	268
共同控制實體欠款(增加)/減少		(795)	1,267
超過三個月到期之銀行存款減少/(增加)		5,592	(6,735)
購入無形資產		(10,547)	(7,088)
收取利息		11,723	7,914
長期投資收入		2	30
投資組合收益		7,424	1,511
財務租賃投資總收益		—	259
收取共同控制實體之股息		9,188	9,308
投資業務現金使用淨額		(111,577)	(52,414)
<b>融資業務現金流量</b>			
新增長期貸款		189,706	94,763
償還長期貸款		(139,816)	(97,478)
財務租賃支出之資本部份		(39,531)	(53,250)
少數股東權益之資本投入		—	3,600
還款期超過三個月之短期貸款增加		10,312	13,250
購回本公司股份		(59,739)	—
支付予股東之股息		(31,028)	(7,757)
支付予少數股東權益之股息		(255)	(470)
融資業務現金使用淨額		(70,351)	(47,342)
<b>現金及現金等價物增加淨額</b>			
於年初之現金及現金等價物		355,498	331,591
兌換率調整		4,734	2,985
於年終之現金及現金等價物	34(c)	644,818	355,498

# 綜合權益變動表

截至二零零三年十二月三十一日止年度

美元千元	股本	股份溢價	資本		資產		總額
			贖回儲備	繳納盈餘	重估儲備	保留溢利	
於二零零一年十二月三十一日	51,714	35,073	—	148,286	9,948	567,903	812,924
兌換率調整	—	—	—	—	—	3,538	3,538
本年度溢利	—	—	—	—	—	51,738	51,738
二零零一年度末期股息	—	—	—	—	—	(7,757)	(7,757)
於二零零二年十二月三十一日	51,714	35,073	—	148,286	9,948	615,422	860,443
兌換率調整	—	—	—	—	—	12,034	12,034
購回本公司股份(附註29)	(4,696)	—	4,696	(59,739)	—	—	(59,739)
本年度溢利	—	—	—	—	—	329,044	329,044
二零零二年度末期股息	—	—	—	—	—	(12,929)	(12,929)
二零零三年度中期股息	—	—	—	—	—	(18,099)	(18,099)
於二零零三年十二月三十一日	47,018	35,073	4,696	88,547	9,948	925,472	1,110,754

# 賬目附註

## 1. 主要會計政策

賬目根據歷史成本法編製，就若干物業、機器及設備之重估作出修訂，並符合香港財務申報準則。

編製本賬目所採納之主要會計政策列載如下：

### (a) 綜合賬基準

綜合賬目包括本公司及其附屬公司截至十二月三十一日止之賬目。附屬公司指本集團有能力控制其財政及營運政策的公司。

綜合賬目亦包括本集團應佔其共同控制實體收購後之業績與儲備。

本年度內購入或售出之附屬公司之應佔業績由控制權轉移至本集團之日起計或計至控制權終止之日為止（按適用）列於綜合損益賬內。

集團內公司間之所有重大交易及結餘經已對銷。

### (b) 商譽及資本儲備

商譽指收購成本超過本集團應佔所購入之附屬公司及共同控制實體於收購生效日期之淨資產公平值之差額。收購產生之商譽在資產負債表內列作獨立資產，並按不超過二十年的估計可使用年期以直線法攤銷。假如淨資產應佔之公平值超過收購代價，有關差額在收購年度確認為收入或按所收購之非貨幣資產之加權平均可使用年期內確認為收入。

商譽之賬面值每年進行檢討，只有在董事認為已出現非暫時性減值時才作出撥備。

出售附屬公司及共同控制實體之盈虧根據出售當日之淨資產計算，其中包括仍未攤銷之應佔商譽數額。

### (c) 共同控制實體

共同控制實體乃本集團與合營者以合約協議方式經營合營業務，共同進行經濟活動，該活動受雙方共同控制，任何一方均沒有單方面之控制權。共同控制實體以權益法入賬，本集團應佔之溢利減虧損列入綜合損益賬，而應佔之資產淨值則計入綜合資產負債表中。

## 1. 主要會計政策 (續)

### (d) 物業、機器及設備

物業、機器及設備按原值或估值減去累積折舊及重大永久性減值準備入賬。

建造中船舶、投資物業及永久業權土地毋須提撥折舊準備。

投資物業為一座長期出租之商業大廈，並非為本集團所佔用。投資物業按市值入賬並每年依據董事會或獨立估值師按公開市場值作出重估。重估虧絀在損益賬中扣除；如有升值，則首先轉入損益賬對銷以前之重估虧絀，餘額轉撥資產重估儲備。於出售投資物業時，任何有關之重估盈餘將轉入損益賬。

其他資產以直線法在其估計可使用年期或有關財務租賃年期(如為較短之期間)內撇減其原值或估值至其估計剩餘價值。估計可使用年期概列如下：

貨櫃輪	二十五年
貨櫃	五至十二年
車架	十至十二年
貨櫃碼頭設備及修繕	十至十五年
永久業權房產	不超過七十五年
中期租賃房地產	按租約年期攤銷
汽車、傢俬、電腦及其他設備	五至十年

重修資產使回復正常運作之主要費用在損益賬中扣除。其增值將以資本化及按其估計可使用年期折舊後列入本集團之物業、機器及設備。物業、機器及設備之賬面值不時定期檢討。假若估計之可收回價值已永久下跌至低於賬面值，則將賬面值撇減至估計可收回價值。

出售溢利和虧損，以售出资產之淨收入減去其賬面值之差額列入損益賬內。在出售已重估資產時，其重估儲備將直接轉撥保留溢利賬項內。

## 1. 主要會計政策 (續)

### (e) 投資

預期持有至到期日為止之債務證券及擬作長期持有之股份均納入資產負債表長期投資項目下，按原值就購入時產生之溢價與折讓作出攤銷加以調整，減準備。當董事會認為投資有非暫時性減值，則提撥準備。

購買長期債務證券之溢價或折讓按購入之日起至預期到期日之期間內在損益賬作出攤銷。變現長期投資之任何溢利或虧損均在出現時確認，並計入為損益賬中之其他經營溢利。

投資組合主要包括有價證券，主要是為了可以從短期價格波動中賺取盈利而購入，並能即時轉換為現金並按可變現值納入資產負債表流動資產項目下。投資組合收益及於出售或重估後出現之盈餘或虧絀，包括滙兌差額，均計入損益賬中之財務費用淨額。

### (f) 財務租賃投資

依據實際上將資產擁有權之所有風險及回報轉移至承租人之協議而租予第三者之資產，列作財務租賃之投資。租約租金之現值在資產負債表內列作應收款。融資租約之總盈利採用投資淨額法按租約期確認，以反映租約淨投資之固定收益比率。

### (g) 租賃資產

依據實質上將資產擁有權之所有風險及回報轉移予本集團之協議，向第三者租用之資產，列作融資租約。由財務租賃生效日起，該等資產按公平價值或以租約中內含之利率折算最低租約費用之現值(以兩者較低者為準)，資本化列作資產，其附帶債務則以扣除財務費用後之淨額包括於長期負債賬內。財務租賃下之資產按上述附註(d)所述之基準折舊。租約總支出按租約中內含之利率攤分為利息支出及財務租賃債務之遞減。

資產擁有權之重大風險及回報由出租者保留之租約列作經營租約。經營租約之應付租金在扣除自出租後收取之優惠後，以直線法按租約年期或可反映承租人所得利益的時間模式的其他有系統方法於損益賬扣除。

## 1. 主要會計政策 (續)

### (h) 電腦軟件之開發成本

由本集團控制之可識別及獨特軟件產品，如能提供一年以上高於成本之經濟效益，其直接成本均確認為無形資產。直接成本包括負責軟件開發之員工成本及相關間接經營費用之適當分攤。其他與開發及維持電腦軟件程式有關之成本在產生時確認為開支。

將電腦軟件程式之效能提升或擴濶至超逾其原來規格之開支均確認為資本改良，並加進軟件之原成本內。確認為資產之電腦軟件開發成本在開發完成時按五年之估計使用期以直線法攤銷。

### (i) 遞延支出

長期融資及租出安排有關之費用遞延入賬，並按貸款及租賃年期以直線法攤銷。與租出投資物業有關之支出遞延入賬，並按不超過五年之期限以直線法攤銷。

### (j) 持作出售用途之物業

持作出售用途之發展中物業包括地價、建築成本及資本化之利息、減去預期虧損之準備，已列於流動資產賬項內。持作出售用途之已完成物業乃按成本及可變現淨值兩者較低者入賬。可變現淨值依據預計銷售所得款減估計出售費用計算。

### (k) 準備

當因為過往已發生的事件而須承擔現有法律或推定責任，而有可能需要令資源流出以解除責任，及責任金額能夠可靠地作出估算的情況下，則需確認準備。當預期準備可獲償付，則將償付款確認為一項獨立資產，惟只能夠在償付款可實質確定時確認。

重組準備主要包括終止租約之罰款及解僱員工之付款，並於集團須承擔法律或推定付款責任之期間確認。解僱員工之遣散費僅在與適當之僱員代表協定裁員條款及受影響僱員數目後，或在個別僱員獲知會具體條款後始確認。有關集團持續經營業務之成本不會預先作出撥備。不再用作原定用途之物業、機器及設備均撥作流動資產，並按賬面值與估計可變現淨值兩者之較低者入賬。

## 1. 主要會計政策 (續)

### (l) 遞延稅項

遞延稅項採用負債法就資產負債之稅基與它們在賬目內之賬面值兩者之短期時差作全數撥備。短期時差主要來自物業、機器及設備之折舊、退休福利之撥備以及累積稅損。遞延稅項採用在結算日前已頒佈或實質頒佈之稅率釐定。

與未用累積稅損有關之遞延稅項資產乃就有可能將未來應課稅溢利與可動用之未用稅損抵銷而確認。

遞延稅項乃就附屬公司及共同控制實體投資之短期時差而撥備，但假若可以控制時差撥回之時間，而短期時差有可能在可見未來不會撥回則除外。

### (m) 僱員福利

集團在其營運的主要國家設有多項界定福利及界定供款退休計劃。退休計劃一般由集團相關公司與員工供款，在有需要時會採納獨立精算師之供款數額建議。

向界定供款計劃作出之供款在供款有關之年度損益賬內支銷。

就界定福利計劃而言，年度供款乃根據合資格精算師就退休金注資之建議作出，以為每名計劃成員在其服務年期內建立儲備，用以向退休員工或其家屬支付退休金。此等退休成本採用預計單位貸記法評估，根據精算師就每隔二至三年進行的全面估值的建議，提供退休金的成本在損益賬扣除，令定期成本分攤至僱員服務年期。退休責任為估計未來現金流出量之現值，利用到期日及相關負債條款相類似之優質債券之息率計算。計劃資產按公平值衡量。精算盈虧以超逾計劃責任之現值與計劃資產之公平值兩者之較高者百分之十之金額，按僱員預期之平均尚餘服務年期在損益賬確認。

僱員在年假和長期服務休假之權利在僱員應享有時確認。本集團為截至結算日止僱員已提供之服務而產生之年假及長期服務休假之估計負債作出撥備。僱員之病假及產假不作確認，直至僱員正式休假為止。

當本集團因為僱員已提供之服務而產生現有法律或推定性責任，而責任金額能可靠估算時，則將預期須在結算日後十二個月內支付之獎金計劃作出撥備。

## 1. 主要會計政策 (續)

### (n) 收益確認

經營國際貨櫃運輸業務所得之運費收入，按每艘船舶每一航次已完成之百分比為基準，以時間比例法確認其收入。經營貨櫃碼頭及提供其他服務所得之收入，按提供服務後或以應計制確認。有關營運租約之租金收入按各租約期以直線法確認。在建物業之銷售額根據已完成建築工程或已收銷售款項之比例兩者之較低者，在發展過程中確認入賬。已建成物業之銷售額在買賣合約完成後確認。

### (o) 船舶維修及檢驗

船舶乾塢維修及特別檢驗費用在產生時於損益賬內撇銷。

### (p) 借貸成本

直接用於融資建造或購買資產之借貸產生之利息及相關成本，在該資產需要完成並籌備作預定用途之期間內資本化入賬。所有其他借貸成本作開支入賬。

### (q) 金融工具

本集團參與之金融工具，包括期貨、遠期合約、掉期及期權交易，用作對沖由外匯、利率及其他營運成本波動造成之風險。此等金融工具乃本集團風險管理策略之一，以管理按應計制基準量度之資產、債務、持倉或現金流量。此等金融工具以同等基準按於結算日相關之該等資產、債務或持倉入賬。而有關資產、債務或持倉產生之損益亦以相同基準確認。期權溢價在產生時計入損益賬內。在結算日，未平倉遠期外匯合約未變現之收益及虧損包括在損益賬內。

### (r) 現金及現金等價物

現金及現金等價物包括現金及銀行結餘、存於銀行及財務機構於存款日起計三個月內可隨時提取之款項，以及可隨時轉換為現金之投資組合，減除由銀行及財務機構墊支而須於墊支日期起計三個月內償還之金額。

### (s) 外幣

集團之功能性貨幣以美元為單位。

本年度內其他外幣交易以交易日之適用匯率折算。以其他貨幣為單位之貨幣資產及負債均以結算日之適用匯率折算。滙兌差異則包括在損益賬內。

附屬公司以其他貨幣顯示之損益賬按是年度加權平均匯率折算，而資產負債表則按結算日之匯率折算。換算海外附屬公司投資淨額產生之滙兌盈虧直接撥入儲備內。

## 2. 營業額

美元千元	二零零三年	二零零二年
國際運輸及物流	2,969,554	2,218,120
貨櫃碼頭	251,025	215,748
物業投資及發展	20,534	24,084
	<b>3,241,113</b>	<b>2,457,952</b>

集團之主要業務為國際運輸及物流、碼頭營運及物業投資和發展。

營業額指經營國際貨櫃運輸業務所得之運費、船租、服務費及其他收入，經營物流及貨櫃碼頭業務之收入、物業出售及來自投資物業之租金收入之總額。

## 3. 營運支出

美元千元	二零零三年	二零零二年
貨物處理成本	1,253,669	1,013,763
船舶及航程費用	630,005	476,820
設備及空箱回流費用	446,877	368,111
貨櫃碼頭營運費用	180,727	171,542
物業管理及發展	8,924	8,676
	<b>2,520,202</b>	<b>2,038,912</b>

## 4. 其他營運收入

美元千元	二零零三年	二零零二年
上市證券長期投資收入	2	30
出售長期投資之溢利	17	31
撥回長期投資價值減少之撥備	—	222
出售共同控制實體之溢利	—	4
出售物業、機器及設備之溢利	1,914	—
外幣折算溢利	8,095	1,625
其他	4,847	910
	<b>14,875</b>	<b>2,822</b>

## 5. 其他營運支出

美元千元	二零零三年	二零零二年
營業及行政費用	366,692	320,815
中央行政管理	9,710	7,815
出售物業、機器及設備之虧損	—	2,386
	<b>376,402</b>	<b>331,016</b>

## 6. 計算財務費用前經營溢利

美元千元	二零零三年	二零零二年
計算財務費用前經營溢利已計入下列各項：		
營運租約租金收入		
房地產	20,046	18,510
貨櫃碼頭租約租金減免	14,254	—
財務租賃總收益	—	259
已扣除下列各項：		
折舊		
擁有之資產	68,074	63,172
租賃之資產	46,666	38,776
營運租約租金支出		
船舶及設備	362,566	292,978
房地產	21,759	27,919
員工薪酬		
一般及行政職員	292,891	233,752
碼頭工人	151,325	126,639
船員及海員	19,631	18,257
無形資產之攤銷	11,752	12,120
核數師酬金	1,825	1,679

## 7. 董事酬金

美元千元	二零零三年	二零零二年
袍金	324	266
薪金及其他酬金	1,709	1,674
酌定花紅	317	560
退休福利	177	191
	2,527	2,691

## 7. 董事酬金 (續)

個別董事之酬金介乎下列金額範圍：

酬金金額範圍 (美元)		董事人數	
		二零零三年	二零零二年
無~128,200	(無~港幣1,000,000元)	5	3
320,501~384,600	(港幣2,500,001元~港幣3,000,000元)	1	1
384,601~448,700	(港幣3,000,001元~港幣3,500,000元)	1	—
448,701~512,800	(港幣3,500,001元~港幣4,000,000元)	—	1
769,231~833,300	(港幣6,000,001元~港幣6,500,000元)	2	—
833,301~897,400	(港幣6,500,001元~港幣7,000,000元)	—	1
897,401~961,500	(港幣7,000,001元~港幣7,500,000元)	—	1
		<b>9</b>	<b>7</b>

所有董事並無放棄其收取酬金之權利。支付予非執行董事之袍金及其他酬金金額分別為一萬四千四百美元(二零零二年：一萬三千美元)及三萬五千二百美元(二零零二年：三萬二千美元)。

支付予本集團酬金金額最高之五位人士，其中包括三位董事(二零零二年：二位)，之詳情為：

美元千元	二零零三年	二零零二年
薪金及其他酬金	2,419	2,262
酌定花紅	562	1,012
退休福利	266	303
	<b>3,247</b>	<b>3,577</b>

## 7. 董事酬金(續)

該五位人士之酬金介乎下列金額範圍：

酬金金額範圍(美元)		人數	
		二零零三年	二零零二年
384,601~448,700	(港幣3,000,001元~港幣3,500,000元)	1	—
448,701~512,800	(港幣3,500,001元~港幣4,000,000元)	—	1
512,801~576,900	(港幣4,000,001元~港幣4,500,000元)	1	—
576,901~641,000	(港幣4,500,001元~港幣5,000,000元)	—	1
705,101~769,200	(港幣5,500,001元~港幣6,000,000元)	1	—
769,201~833,300	(港幣6,000,001元~港幣6,500,000元)	2	1
833,301~897,400	(港幣6,500,001元~港幣7,000,000元)	—	1
897,401~961,500	(港幣7,000,001元~港幣7,500,000元)	—	1
		<b>5</b>	<b>5</b>

本集團通常於每年約五月根據上年度之實際財務業績來決定所派付酌定花紅予僱員。因此上述酬金實為本年度內實際支付予各董事及人士有關前一年度業績之酌定花紅。

## 8. 財務費用淨額

美元千元	二零零三年	二零零二年
利息支出		
須於五年內全部償還之銀行貸款、透支及其他貸款	18,182	22,677
財務租賃債務		
須於五年內全部償還	8,911	11,798
不須於五年內全部償還	6,435	4,670
	33,528	39,145
資本化列入資產之金額	(2,636)	(2,213)
	30,892	36,932
利息收入	(14,020)	(11,079)
淨利息支出	16,872	25,853
優先股之股息(附註26)	6,794	2,793
財務費用	2,498	3,499
投資組合收益	(7,424)	(1,511)
	18,740	30,634

財務費用包括償還給TAPCO之財務成本(附註20)一百六十萬美元(二零零二年：二百六十萬美元)。



## 10. 普通股每股盈利

普通股之每股盈利乃按普通股股東應佔溢利三億二千九百萬美元(二零零二年：五千一百七十萬美元)，並根據年內以加權平均數計算已發行普通股五億零四百五十萬股(二零零二年：五億一千七百一十萬股)計算。

## 11. 股息

美元千元	二零零三年	二零零二年
已派付之中期股息		
每股普通股3.85美仙(二零零二年：無)	18,099	—
建議派發之末期股息		
每股普通股12.8美仙(二零零二年：2.5美仙)	60,184	12,929
	<b>78,283</b>	12,929

董事會建議派發末期股息，每股普通股12.8美仙(二零零二年：2.5美仙)。此股息將於截至二零零四年十二月三十一日止年度賬項中列作保留溢利分配。

## 12. 物業、機器及設備

美元千元	貨櫃輪	在建輪船	貨櫃	車架	貨櫃碼頭	汽車、傢俬、			總值
					設備及 修繕	香港以外之房地產 永久業權	中期租約	電腦及 其他設備	
<b>集團</b>									
原值或估值									
二零零二年十二月三十一日	929,253	164,836	344,377	109,931	223,053	143,368	28,429	102,827	<b>2,046,074</b>
兌換率調整	—	—	—	1,043	23,455	239	422	3,607	<b>28,766</b>
添置	984	219,105	115,720	9,204	49,397	10,000	—	19,363	<b>423,773</b>
重新分類	211,657	(211,657)	—	—	—	—	—	—	<b>—</b>
出售	(98,082)	—	(17,232)	—	(8,044)	—	(2,711)	(17,478)	<b>(143,547)</b>
二零零三年十二月三十一日	1,043,812	172,284	442,865	120,178	287,861	153,607	26,140	108,319	<b>2,355,066</b>
累積折舊									
二零零二年十二月三十一日	285,657	—	139,023	76,867	86,276	23,188	8,766	83,859	<b>703,636</b>
兌換率調整	—	—	—	579	8,568	39	95	2,127	<b>11,408</b>
是年度折舊	35,863	—	44,037	7,039	17,657	1,645	1,812	6,687	<b>114,740</b>
出售	(14,074)	—	(14,522)	—	(6,829)	—	(1,866)	(17,225)	<b>(54,516)</b>
二零零三年十二月三十一日	307,446	—	168,538	84,485	105,672	24,872	8,807	75,448	<b>775,268</b>
賬面淨值									
二零零三年十二月三十一日	736,366	172,284	274,327	35,693	182,189	128,735	17,333	32,871	<b>1,579,798</b>
二零零二年十二月三十一日	643,596	164,836	205,354	33,064	136,777	120,180	19,663	18,968	<b>1,342,438</b>
租賃資產賬面淨值									
二零零三年十二月三十一日	153,073	—	125,867	26,913	77,620	—	—	607	<b>384,080</b>
二零零二年十二月三十一日	—	—	156,760	24,181	57,882	—	—	465	<b>239,288</b>



## 14. 共同控制實體

美元千元	二零零三年	二零零二年
<b>集團</b>		
非上市股份，原值減準備	12,905	22,520
應佔收購後保留(虧損)/溢利	(347)	2,111
應佔資產淨值	12,558	24,631
共同控制實體欠款	11,740	10,945
	<b>24,298</b>	<b>35,576</b>

於二零零三年十二月三十一日之主要共同控制實體資料詳列於第一百二十三頁。共同控制實體欠款並無抵押、免利息及沒有特定償還期限。

## 15. 長期投資

美元千元	二零零三年	二零零二年
<b>集團</b>		
於Hui Xian之投資，原值	93,601	93,601
非上市，原值減準備	5,617	7,162
	<b>99,218</b>	<b>100,763</b>

於Hui Xian之投資乃指本集團所佔之非上市公司Hui Xian Holdings Limited(「Hui Xian」)(在香港註冊成立，為北京東方廣場之控股公司)約百分之八(二零零二年：百分之八)股份權益及所提供墊款。該廣場為一總面積約六百萬平方呎之商業、零售及住宅綜合大樓。整項發展計劃已於二零零三年中完成。

佔Hui Xian約百分之五十二股份權益之最大股東，亦被委任為此發展項目之項目經理。根據Hui Xian之股東協議，將由股東按彼等之持股量提供發展成本融資達十九億美元。如發展成本超越十九億美元，任何股東若決定不再提供融資，本集團在Hui Xian之持股量將按股東所提供融資之比例而調整。除由股東提供之融資，Hui Xian亦已安排一筆銀行貸款為二億七千五百萬美元(二零零二年：人民幣三十四億六千萬美元及一億二千萬美元)，本集團亦為此貸款按比例提供擔保(附註32(a))。

## 16. 無形資產

美元千元	二零零三年	二零零二年
<b>集團</b>		
電腦軟件開發成本	48,336	42,123
物業租賃開支	24,936	20,129
融資費用	6,295	3,287
	79,567	65,539
累計攤銷	(49,750)	(37,998)
賬面淨值	29,817	27,541
年初之賬面淨值	27,541	32,568
兌換率調整	—	5
添置	14,028	7,088
攤銷	(11,752)	(12,120)
年終之賬面淨值	29,817	27,541

## 17. 其他非流動資產

美元千元	二零零三年	二零零二年
<b>集團</b>		
有限制之銀行結餘及存款(附註21)	20,802	21,580
遞延稅項資產(附註27)	10,960	6,541
退休金及退休資產(附註28)	5,145	5,122
	36,907	33,243
<b>本公司</b>		
有限制之銀行結餘及存款(附註21)	57	55

## 18. 發展中及作出售用途之物業

年內之利息成本一百萬美元(二零零二年：五十萬美元)已被資本化並列入發展中之物業內。

## 19. 應收賬項及預付項目

美元千元	二零零三年	二零零二年
<b>集團</b>		
業務應收賬(附註20)	115,650	81,865
其他應收賬	26,901	28,027
預付項目	48,611	36,501
公用事業及其他保證金	29,126	21,681
燃油	24,257	19,483
可收回稅款	2,099	6,804
	<b>246,644</b>	<b>194,361</b>
<b>本公司</b>		
其他應收賬	—	2
預付項目	53	55
	<b>53</b>	<b>57</b>

## 20. 業務應收賬

於一九九八年，本集團與一間於海峽群島註冊之無關連特別用途公司The Rhino Receivables Company Limited(「Rhino」)簽訂業務應收賬項購買合約(「合約」)，同意轉讓某些指定之業務應收賬項給Rhino。本集團有權在進行上述轉讓時，以不超過指定累積最高金額出售某部份上述應收賬項予Tulip Asset Purchase Company BV(「TAPCO」)，一間於荷蘭註冊之無關連特別用途公司。Rhino受託持有本集團及TAPCO所有此類業務應收賬項之利益。根據合約，TAPCO會在出售業務應收賬項當日以現金支付該等應收賬項買價之指定部份，約為該等業務應收賬項於出售日之百分之九十一，而餘款須於最後結算時付清。TAPCO向一間於美國註冊之無關連特別用途公司—Tulip Funding Corporation借貸購買應收賬項，然後以該等應收賬項作抵押，附加由銀行發出信用証及資金融通安排，發行美元浮息商業票據。本集團以Rhino之收賬代理人身份，繼續管理該等業務應收賬項，亦同意將向本集團購買業務應收賬項時產生之財務成本償還給TAPCO。於收取所有已售業務應收賬項後，TAPCO會清還扣除任何未償還之財務成本及壞賬後之業務應收賬項買價餘款。

## 20. 業務應收賬（續）

本集團之業務應收賬於二零零三年十二月三十一日包括下列應收賬項：

美元千元	二零零三年	二零零二年
轉讓給Rhino之業務應收賬項總額	164,067	128,350
減收取TAPCO之不可退還款項	(99,500)	(99,500)
	64,567	28,850

業務應收賬項一般均為見票付款或給予認可信貸期限由10至45天不等。逾期仍未還款之客戶在未清還所有結欠餘額前，將不給予任何信貸。本集團之業務應收賬項（包括轉讓給Rhino之賬項，及扣除呆壞賬撥備後）根據發票到期日所作之賬齡分析如下：

美元千元	二零零三年	二零零二年
少於一個月	194,084	152,137
二至三個月	19,575	24,621
四至六個月	1,162	4,329
多於六個月	329	278
	215,150	181,365

## 21. 銀行結餘及存款

美元千元	二零零三年	二零零二年
<b>集團</b>		
有限制	127,825	153,312
無限制	536,791	304,858
	664,616	458,170
減有限制及列入		
非流動資產(附註17)	(20,802)	(21,580)
非流動負債(附註26)	(91,975)	(100,000)
	551,839	336,590
<b>本公司</b>		
有限制	57	55
無限制	15,728	18,398
	15,785	18,453
減有限制及列入非流動資產(附註17)	(57)	(55)
	15,728	18,398

有限制之銀行結餘及存款乃是已抵押作銀行備用額及租賃安排或作特定用途之資金。本集團有一筆有限制存款達一千五百萬美元(二零零二年：三千零四十萬美元)用作抵押同一數額之短期銀行貸款(附註23)，故不列入非流動資產。

## 22. 應付賬項及應計項目

美元千元	二零零三年	二零零二年
<b>集團</b>		
業務應付賬	141,199	118,613
其他應付賬	30,877	26,177
應計營運費用	278,095	223,263
遞延收入	36,073	15,497
	<b>486,244</b>	<b>383,550</b>
<b>本公司</b>		
應計營運費用	1,219	1,163

本集團之業務應付賬按發票日期所作之賬齡分析如下：

美元千元	二零零三年	二零零二年
少於一個月	82,741	65,155
二至三個月	52,559	49,255
四至六個月	2,402	2,237
多於六個月	3,497	1,966
	<b>141,199</b>	<b>118,613</b>

## 23. 銀行透支及短期貸款

美元千元	二零零三年	二零零二年
<b>集團</b>		
短期貸款		
有抵押	29,283	35,998
無抵押	9,625	8,000
銀行透支		
無抵押	50	16
	<b>38,958</b>	<b>44,014</b>

有抵押銀行貸款中之一千五百萬美元(二零零二年：三千零四十萬美元)是以同一數額之銀行存款作為抵押(附註21)。

## 24. 長期負債

美元千元	二零零三年	二零零二年
<b>集團</b>		
銀行貸款		
有抵押	594,334	590,788
無抵押	51,405	—
其他貸款須於五年內全部償還		
有抵押	15,541	21,606
無抵押	2,580	—
財務租賃債務		
須於五年內全部償還	190,317	189,079
不須於五年內全部償還	205,027	50,121
	<b>1,059,204</b>	<b>851,594</b>
列入流動負債之現期部份	<b>(218,527)</b>	<b>(168,835)</b>
	<b>840,677</b>	<b>682,759</b>

## 24. 長期負債(續)

(a) 本集團之銀行貸款、其他貸款及財務租賃債務之到期日如下：

美元千元	銀行 貸款	其他 貸款	財務租賃	
			現值	最低 付款
於二零零三年十二月三十一日				
二零零四年	160,053	7,271	51,203	65,892
二零零五年	80,818	5,268	34,727	47,748
二零零六年	63,478	4,659	73,647	84,364
二零零七年	64,833	487	44,823	51,507
二零零八年	66,302	430	8,735	13,550
二零零九年及以後	210,255	6	182,209	227,387
	645,739	18,121	395,344	490,448
於二零零二年十二月三十一日				
二零零三年	125,017	6,819	36,999	51,109
二零零四年	124,643	7,882	45,249	56,993
二零零五年	60,106	3,718	30,274	39,691
二零零六年	51,652	3,150	68,349	75,308
二零零七年	48,838	37	40,355	43,258
二零零八年及以後	180,532	—	17,974	19,859
	590,788	21,606	239,200	286,218

(b) 銀行貸款、其他貸款及財務租賃債務按固定利率(年息3.5%至10.6%不等)或浮動利率(年息按約定市場利率加0.3%至2.2%)計算利息。

## 25. 其他非流動負債

美元千元	二零零三年	二零零二年
<b>集團</b>		
可贖回優先股(附註26)	—	—
遞延稅項負債(附註27)	37,624	29,141
退休金及退休負債(附註28)	11,117	8,740
	48,741	37,881



## 27. 遞延稅項資產／(負債)

美元千元	二零零三年	二零零二年
<b>集團</b>		
遞延稅項資產(附註17)	10,960	6,541
遞延稅項負債(附註25)	(37,624)	(29,141)
	<b>(26,664)</b>	<b>(22,600)</b>

當有法定權利可將現有稅項資產與現有稅務負債抵銷，而遞延稅項涉及同一財政機關，則可將遞延稅項資產與遞延稅項負債互相抵銷。上述在綜合資產負債表內列賬之資產／(負債)已計入適當抵銷並包括下列項目：

美元千元	二零零三年	二零零二年
<b>集團</b>		
遞延稅項資產(超過十二個月後收回)	4,455	5,771
遞延稅項負債(超過十二個月後支付)	(37,396)	(28,291)

## 27. 遞延稅項資產／(負債) (續)

遞延稅項根據負債法採用集團營運國家之適用稅率就短期時差作全數計算。遞延稅項賬之變動如下：

美元千元	加速	收益	稅務	退休金	總計
	折舊 免稅額	支出	虧損		
<b>遞延稅項資產</b>					
於二零零一年十二月三十一日	590	5,077	2,037	1,857	9,561
兌換率調整	—	(2)	—	—	(2)
在損益賬貸記／(扣除)	(497)	479	1,095	(905)	172
於二零零二年十二月三十一日	93	5,554	3,132	952	9,731
兌換率調整	—	255	8	—	263
在損益賬貸記／(扣除)	(93)	1,521	740	589	2,757
於二零零三年十二月三十一日	—	7,330	3,880	1,541	12,751

## 27. 遞延稅項資產／(負債) (續)

美元千元	加速 折舊 免稅額	投資 物業	退休金	總計
<b>遞延稅項負債</b>				
於二零零一年十二月三十一日	10,301	17,362	674	28,337
兌換率調整	(104)	—	—	(104)
在損益賬扣除	2,490	1,474	134	4,098
於二零零二年十二月三十一日	12,687	18,836	808	32,331
兌換率調整	2,489	—	89	2,578
在損益賬扣除／(貸記)	4,095	577	(166)	4,506
於二零零三年十二月三十一日	19,271	19,413	731	39,415

未用稅損一億六千四百二十萬美元(二零零二年：一億四千五百五十萬美元)產生之遞延稅項資產三千三百二十萬美元(二零零二年：三千萬美元)並無在賬目中確認。未用稅損一億六千二百萬美元(二零零二年：一億三千二百三十萬美元)並無到期日，而結餘將於二零零九年或以前之多個日期到期。

與投資附屬公司有關之短期時差一億零五百五十萬美元(二零零二年：九千三百四十萬美元)之遞延稅項負債七百萬美元(二零零二年：五百四十萬美元)並無確認，因為目前無意將此等附屬公司之保留溢利滙返控股公司。

## 28. 退休金及退休福利

本集團在其經營業務之主要國家實行多項界定福利及界定供款退休計劃。計入損益賬內之此等計劃之費用總額為一千六百二十萬美元(二零零二年：一千一百七十萬美元)。

界定供款計劃主要於香港、美國及加拿大實行。此等計劃惠及本集團約百分之七十二之僱員。向界定供款計劃(其全部資產由信託基金持有，與本集團之資產分開)之供款，乃按僱員薪酬之百分比，並視乎僱員服務年資而定，然而本集團對若干計劃之供款，可能因一些僱員於有權享受足額供款前退出計劃使供款被沒收而告減少。本年度在損益賬之界定供款計劃之支出如下：

美元千元	二零零三年	二零零二年
界定供款退休計劃之供款	11,332	10,773
已動用之沒收額	(49)	(89)
	11,283	10,684

界定福利計劃主要於美國、英國及加拿大實行。該等界定福利計劃涵蓋本集團約百分之十四僱員，且已悉數提足款項，惟兩項較小型計劃及其他離職後退休福利除外。已提供款項之計劃之資產由信託基金持有，與本集團之資產分開。此等計劃之供款額乃根據認可精算師依從當地慣例與規例而評定。用於預計本集團長俸計劃之福利責任之精算假設，乃按實行計劃所在地不同之經濟情況而定。由獨立專業認可精算師每隔二至三年作出一次精算估值。

## 28. 退休金及退休福利(續)

界定福利計劃之淨資產／(負債)在資產負債表內確認如下：

美元千元	二零零三年	二零零二年
計劃資產之公平值	229,844	199,814
已供款責任之現值	(263,382)	(223,779)
淨供款責任	(33,538)	(23,965)
未供款責任之現值	(5,682)	(3,447)
未確認之精算虧損	31,902	22,183
未確認之過往服務成本	841	1,012
未確認之其他資產	505	599
退休金及退休負債淨值	(5,972)	(3,618)
組成：		
退休金及退休資產(附註17)	5,145	5,122
退休金及退休負債(附註25)	(11,117)	(8,740)
	(5,972)	(3,618)

年內淨負債之變動如下：

美元千元	二零零三年	二零零二年
年初結餘	(3,618)	(6,011)
兌換率調整	(352)	(137)
在損益賬確認之淨支出	(4,962)	(975)
已付供款	2,960	3,505
年終結餘	(5,972)	(3,618)

## 28. 退休金及退休福利(續)

退休福利計劃之支出在損益賬確認如下：

美元千元	二零零三年	二零零二年
現有服務成本	3,536	2,803
利息成本	13,726	11,409
計劃資產之預期回報	(12,956)	(11,757)
過往服務成本之攤銷	185	193
精算虧損淨額	353	983
縮減及結算之虧損／(收益)	118	(2,656)
本年已確認之淨支出	4,962	975

就主要之界定福利計劃作出之主要精算假設如下：

	二零零三年	二零零二年
貼現率	百分之一至八	百分之二至七
計劃資產之預期回報	百分之二至八	百分之一至八
未來薪酬之預期增長	百分之三至七	百分之三至九
計劃資產之實際回報(美元千元)	20,885	(3,774)

## 29. 股本

美元千元	二零零三年	二零零二年
法定股本：		
普通股900,000,000股，每股0.10美元	90,000	90,000
可換股可贖回優先股65,000,000股，每股1美元	65,000	65,000
可贖回優先股50,000,000股，每股1美元	50,000	50,000
	205,000	205,000
已發行及繳足股本：		
普通股470,184,544股		
(二零零二年：517,141,632股)，每股0.10美元	47,018	51,714

## 29. 股本 (續)

於二零零三年八月七日，本公司與Fortwin Investment Limited及Sixpence Holdings Limited訂立兩項協議，本公司同意以每股9.80港元購入合共本公司46,957,088股普通股。回購股份已於二零零三年九月二十二日舉行之股東特別大會上獲得無關連股東批准，並於二零零三年九月二十五日完成回購交易。全部回購股份經已即時註銷。

結算日後，本公司根據一份二零零四年二月十三日配售協議以每股作價25.75港元配售發行47,000,000股新普通股(每股0.10美元)，所得款項將用作本公司營運資金及業務之一般公司用途。此等新股份將於各方面，與本公司之現有已發行股份享有同等權益。

## 30. 儲備

美元千元	二零零三年	二零零二年
<b>集團</b>		
股份溢價	35,073	35,073
資本贖回儲備	4,696	—
資產重估儲備	9,948	9,948
繳納盈餘	88,547	148,286
保留溢利	925,472	615,422
	<b>1,063,736</b>	<b>808,729</b>
<b>本公司</b>		
股份溢價	35,073	35,073
資本贖回儲備	4,696	—
繳納盈餘	88,547	148,286
保留溢利	169,122	200,652
	<b>297,438</b>	<b>384,011</b>

本年度股東應佔之虧損已列入本公司之賬目內，金額為五十萬美元(二零零二年：虧損十萬美元)。

根據百慕達公司法及本公司組織章程細則，繳納盈餘亦可供分派。因此，於二零零三年十二月三十一日，本公司可分派之儲備達二億五千七百七十萬美元(二零零二年：三億四千八百九十萬美元)。

## 31. 承擔項目

## 集團

## (a) 資本承擔

美元千元	二零零三年	二零零二年
經已簽約但尚未備付	653,597	533,407
經已授權但尚未簽約	214,770	186,173
	<b>868,367</b>	<b>719,580</b>

資本承擔包括將於二零零四至二零零七年期間交付之十艘各可運載八千零六十三個標準箱之全新貨櫃輪(二零零二年：八艘各可運載八千零六十三個標準箱及一艘具破冰功能可運載四千四百零二個標準箱之全新貨櫃輪)之購入成本之餘額。於二零零二年三月，本集團已達成協議將兩艘各可運載八千零六十三個標準箱之全新貨櫃輪，以本集團之同等購入成本於二零零四年交付時售予第三者。本集團亦簽定以光船租用合約按營運租賃協議租回此等出售之貨櫃輪，而最低租用期為九至十二年。

## 31. 承擔項目

### 集團(續)

#### (b) 營運租賃承擔

根據不可取消之營運租賃而須於下列年內支付之最低租約租金總額為：

美元千元	船舶及 設備	房地產	總額
於二零零三年十二月三十一日			
二零零四年	219,425	41,487	260,912
二零零五年	174,986	36,280	211,266
二零零六年	165,582	31,653	197,235
二零零七年	159,902	31,062	190,964
二零零八年	161,857	30,060	191,917
二零零九年及以後	995,849	413,386	1,409,235
	1,877,601	583,928	2,461,529
於二零零二年十二月三十一日			
二零零三年	214,171	22,605	236,776
二零零四年	170,958	32,629	203,587
二零零五年	152,757	29,089	181,846
二零零六年	117,473	25,290	142,763
二零零七年	89,437	24,896	114,333
二零零八年及以後	215,085	399,868	614,953
	959,881	534,377	1,494,258

## 31. 承擔項目

## 集團(續)

## (c) 營運租賃租金應收賬

根據不可取消之營運租賃而於下列年內應收之最低租約租金總額為：

美元千元	房地產
於二零零三年十二月三十一日	
二零零四年	19,328
二零零五年	19,718
二零零六年	18,714
二零零七年	17,195
二零零八年	16,073
二零零九年及以後	34,545
	125,573
於二零零二年十二月三十一日	
二零零三年	17,538
二零零四年	17,689
二零零五年	16,689
二零零六年	15,199
二零零七年	13,452
二零零八年及以後	36,126
	116,693

## 32. 或有債務

## 集團

## (a) 提供借貸擔保予：

美元千元	備用額		已動用	
	二零零三年	二零零二年	二零零三年	二零零二年
Hui Xian(附註15)	22,000	43,100	22,000	30,540

## 32. 或有債務 (續)

### 集團 (續)

#### (b) 訴訟

本集團為泛大西洋公會協議(「公會協議」)成員之一，並與歐洲委員會牽涉訴訟，詳情列於二零零二年年報賬目附註33(c)內。於二零零三年九月，European Court of First Instance就此案件作出裁決，推翻歐洲委員會之議決及向公會協議成員(包括本集團)作出之全數罰款。至今，歐洲委員會就該裁決仍未向European Court of Justice提出進一步上訴。

### 本公司

#### (a) 提供擔保，包括銀行貸款、財務租賃債務及銀行透支予：

美元千元	備用額		已動用	
	二零零三年	二零零二年	二零零三年	二零零二年
附屬公司	1,052,136	1,096,260	965,697	785,371
Hui Xian (附註15)	22,000	43,100	22,000	30,540
	1,074,136	1,139,360	987,697	815,911

- (b) 本公司已就附屬公司未來之營運租約租金支出二億四千六百三十萬美元作出擔保(二零零二年：二億六千六百三十萬美元)。
- (c) 本公司已向上海市政府外國投資工作委員會作出保證，保證一間附屬公司將注資於中國從事物業發展項目。截至二零零三年十二月三十一日，尚未投入的資本金為五百五十萬美元(二零零二年：八百五十萬美元)。

## 33. 金融工具

美元千元	約定總額		重置成本	
	二零零三年	二零零二年	二零零三年	二零零二年
利率掉期協議	100,000	100,000	(1,588)	(4,055)
外匯遠期合約	1,894	—	41	—
外匯期權合約	—	20,000	—	(12)
	101,894	120,000	(1,547)	(4,067)

本集團透過由董事委員會審批之一系列綜合性程序、政策及限制，去處理由外幣、利率及燃油價格波動所產生之風險。本集團並無參與任何投機性或作買賣用途之交易。上述之金融工具包括由本集團承擔之期貨、遠期交易、掉期及期權交易，為本集團之資產、債務或持倉作對沖之用。

此等金融工具之名義或約定總額表示在結算日尚未完成之交易額，並不代表其風險總額。基於交易對方乃信譽良好之金融機構，故此信貸風險僅限於尚未結算之餘額。

重置成本代表所有合約在結算日將其價值與指示市價比較而計算出來之差額。關於未到期合約之大部份損益已於有關交易中確認。按照本集團之會計政策，在結算日未平倉遠期外匯合約未變現之溢利或虧損已包括在損益賬內。

## 34. 綜合現金流量表附註

(a) 計算財務費用前經營溢利與營運產生之現金比對表

美元千元	二零零三年	二零零二年
計算財務費用前經營溢利	359,384	90,846
折舊	114,740	101,948
出售物業、機器及設備(溢利)/虧損	(1,914)	2,386
長期投資收入	(2)	(30)
出售長期投資溢利	(17)	(31)
出售共同控制實體溢利	—	(4)
撥回長期投資價值減少之撥備	—	(222)
無形資產攤銷	11,752	12,120
淨退休負債增加/(減少)	2,354	(2,393)
計算營運資金前經營溢利變動	486,297	204,620
發展中及作出售用途之物業增加	(12,611)	(46,152)
應收賬項及預付項目增加	(54,691)	(13,676)
應付賬項及應計項目增加	101,701	25,054
營運產生之現金	520,696	169,846

## 34. 綜合現金流量表附註(續)

## (b) 融資變動分析

美元千元	資本			借款及 財務 租賃 債務*	總額
	股本及 溢價	備回 儲備及 繳納 盈餘	少數 股東 權益		
於二零零一年十二月三十一日	86,787	148,286	4,647	893,910	1,133,630
兌換率調整	—	—	1	445	446
財務租賃開始	—	—	—	13,550	13,550
少數股東應佔溢利	—	—	210	—	210
支付予少數股東權益之股息	—	—	(470)	—	(470)
融資現金流入／(流出)	—	—	3,600	(42,715)	(39,115)
於二零零二年十二月三十一日	86,787	148,286	7,988	865,190	1,108,251
兌換率調整	—	—	—	7,735	7,735
財務租賃開始	—	—	—	189,516	189,516
購回本公司股份	(4,696)	(55,043)	—	—	(59,739)
少數股東應佔溢利	—	—	117	—	117
支付予少數股東權益之股息	—	—	(255)	—	(255)
融資現金流入	—	—	—	20,671	20,671
於二零零三年十二月三十一日	82,091	93,243	7,850	1,083,112	1,266,296

\* 包括還款期超過三個月至一年之銀行貸款。

## (c) 現金及現金等價物結存分析

美元千元	二零零三年	二零零二年
於存款日起計三個月內到期之銀行結存及存款	551,703	331,640
投資組合	108,165	54,276
透支及銀行借款於墊支日起計三個月內償還	(15,050)	(30,418)
	644,818	355,498

## 35. 結賬後發生事項

於二零零四年二月二十日，本公司以每股作價25.75港元配售發行47,000,000股新普通股(每股0.10美元)，所得款項將用作本公司營運資金及業務之一般公司用途。

## 36. 賬目之通過

賬目經於二零零四年三月十九日獲董事會通過。

# 分部資料

本集團之主要業務包括國際運輸及物流、貨櫃碼頭、物業投資及發展。國際運輸及物流業務包括在太平洋區、大西洋區、歐亞地區、澳洲與亞洲地區，以及亞洲區內等主要航線進行環球貨櫃運輸業務，以及就貨物有效儲存及流動的管理及留控提供綜合服務。根據本集團之內部財務報告及營業活動，主要分部報告為業務分部，而次要分部報告則為地區分部。

國際運輸及物流的業務分部包括位於長灘及高雄的碼頭業務，此兩地之營運構成該業務不可分開的其中一部份。至於地區分部報告，來自國際運輸及物流的運費收益，依據每個地域的出口貨物分析。董事認為，由於國際運輸及物流業覆蓋全球主要航運線，並基於其成本分攤方法，營運溢利未能按個別地域作有意義的分攤。因此，國際運輸及物流業的地域業績未有呈報。分部資產主要包括物業、機器及設備、其他非流動資產、應收賬款和預付款，並主要不包括證券投資。分部負債包括應付賬款、應計項目及其他非流動負債。總資產及資本開支按資產所在地計算。

## 營業分部

美元千元	國際		投資及			集團
	運輸及 物流	貨櫃 碼頭	物業	中央 行政 管理	對銷	
二零零三年十二月三十一日止年度						
營業額	2,969,554	273,359	21,249	—	(23,049)	3,241,113
其他營運收入	10,449	38	1,219	3,169	—	14,875
分部業績	325,308	35,034	6,228	(7,186)	—	359,384
財務費用淨額						(18,740)
應佔共同控制實體溢利減虧損	(2,185)	—	14,847	—	—	12,662
除稅前溢利						353,306
稅項						(24,145)
除稅後溢利						329,161
少數股東權益	(206)	—	89	—	—	(117)
本年度溢利						329,044
<b>分部資產</b>						
物業、機器及設備	1,312,877	166,775	100,146	—	—	1,579,798
共同控制實體	2,777	—	21,521	—	—	24,298
其他資產	212,484	47,441	192,411	4,613	—	456,949
未分攤資產						693,865
綜合總資產						2,754,910
<b>分部負債</b>						
少數股東權益	(4,400)	—	(3,450)	—	—	(7,850)
其他負債	(464,669)	(26,660)	(4,300)	(1,732)	—	(497,361)
未分攤負債						(1,138,945)
綜合總負債						(1,644,156)
資本支出	394,945	27,955	14,901	—	—	437,801
折舊	99,185	15,387	168	—	—	114,740
無形資產攤銷	9,553	42	2,157	—	—	11,752

營業分部(續)

美元千元	國際		投資及			集團
	運輸及 物流	貨櫃 碼頭	物業	中央 行政 管理	對銷	
二零二零年十二月三十一日止年度						
營業額	2,218,120	231,698	24,084	—	(15,950)	2,457,952
其他營運收入	2,510	—	4	308	—	2,822
分部業績	78,399	11,856	8,023	(7,432)	—	90,846
財務費用淨額						(30,634)
應佔共同控制實體溢利減虧損	(8,918)	—	11,608	—	—	2,690
除稅前溢利						62,902
稅項						(10,954)
除稅後溢利						51,948
少數股東權益	(271)	—	61	—	—	(210)
本年度溢利						51,738
<b>分部資產</b>						
物業、機器及設備	1,114,406	137,939	90,093	—	—	1,342,438
共同控制實體	4,185	—	31,391	—	—	35,576
其他資產	170,661	39,257	169,744	5,873	—	385,535
未分攤資產						425,791
綜合總資產						2,189,340
<b>分部負債</b>						
少數股東權益	(4,449)	—	(3,539)	—	—	(7,988)
其他負債	(347,539)	(40,812)	(1,941)	(1,998)	—	(392,290)
未分攤負債						(928,619)
綜合總負債						(1,328,897)
資本支出	70,839	18,149	885	—	—	89,873
折舊	89,571	12,367	10	—	—	101,948
無形資產攤銷	10,676	42	1,402	—	—	12,120
撥回長期投資價值減少之撥備	25	—	260	(507)	—	(222)

## 地域分部

美元千元	計算財務			
	營業額	費用前 經營溢利	總資產	資本支出
二零零三年十二月三十一日止年度				
亞洲	2,043,205	(1,634)	450,080	37,230
北美洲	752,356	42,896	420,007	61,237
歐洲	399,068	—	12,882	504
澳洲	46,484	—	139	13
未分攤*	—	318,122	1,871,802	338,817
	3,241,113	359,384	2,754,910	437,801
二零零二年十二月三十一日止年度				
亞洲	1,445,558	2,796	365,118	5,813
北美洲	651,713	17,083	375,468	22,631
歐洲	316,557	—	26,443	1,930
澳洲	44,124	—	334	21
未分攤*	—	70,967	1,421,977	59,478
	2,457,952	90,846	2,189,340	89,873

\* 計算財務費用前經營溢利包括國際運輸及物流和投資業務之業績，而總資產包括船舶、貨櫃、投資組合及銀行結餘，資本支出則包括船舶、貨櫃及無形資產之財務費用。

# 主要附屬公司及共同控制實體

於二零零三年十二月三十一日

公司名稱	由本集團持有之股份有效百分率	已發行之股本及債務資本摘要	主要業務	註冊國家	營運範圍
<b>附屬公司</b>					
Beaufort Shipping Ltd	100	500股無面值 5,000美元	自置船舶	利比亞†	全世界
進越國際有限公司	100	5,000股每股1美元 5,000美元	物業投資	英屬維爾京群島	中國
偉達倉庫運輸有限公司	100	3,000股每股100港元 300,000港元	自置設備	香港	香港
Consolidated Leasing & Terminals, Inc.	100	1股無面值 100美元	自置及租賃設備	美國	美國
Containers No.1 Inc.	100	500股無面值 5,000美元	自置及租賃設備	馬紹爾群島	全世界
Croydon Investment Ltd	100	500股無面值 5,000美元	投資控股	利比亞†	全世界
東莞東方集裝箱有限公司	100	註冊資本 29,000,000港元	貨櫃堆場	中國	中國
DT Ltd	100	500股無面值 5,000美元	投資	馬紹爾群島	歐洲
遠富投資有限公司	100	2股每股1港元 2港元	投資控股	香港	香港
Global Terminal & Container Services, Inc.	100	24,750股無面值 5,500,000美元	貨櫃碼頭營運	美國	美國
Goodlink Shipping Ltd	100	500股無面值 5,000美元	船舶出租	利比亞†	全世界
海東運輸有限公司	100	100,000股每股1港元 100,000港元	貨櫃搬運	香港	香港
Hillingdon Steamship and Navigation Company Ltd	100	200股每股100美元 20,000美元	投資	百慕達	全世界

公司名稱	由本集團	已發行之	主要業務	註冊國家	營運範圍
	持有之股份	股本及			
	有效百分率	債務資本摘要			
<b>附屬公司(續)</b>					
Howland Hook Container Terminal, Inc.	100	1,000,000股普通股 每股1美元	貨櫃碼頭營運	美國	美國
	100	5,200股可累積優先股 每股1,000美元 6,200,000美元			
Island Securing and Maintenance, Inc.	100	1,000股無面值 10,000美元	索具及 貨櫃設備維修	美國	美國
Joyocean Navigation Ltd	100	500股無面值 5,000美元	船舶出租	利比利亞†	全世界
Kenwake Ltd	100	1,600,000股 每股1英鎊	投資控股	英國	英國
	100	520,000股 5%可累積優先股 每股1英鎊 2,120,000英鎊			
Laronda Company Ltd	100	5,000股每股1美元 5,000美元	投資組合	英屬維爾京群島	全世界
Long Beach Container Terminal, Inc.	100	5,000股無面值 500,000美元	貨櫃碼頭營運	美國	美國
朗達投資有限公司	100	2股每股1港元 2港元	投資控股	香港	中國
Loyalton Shipping Ltd	100	500股無面值 5,000美元	自置船舶	馬紹爾群島	全世界
Millerian Company Ltd	100	5,000股每股1美元 5,000美元	投資組合	英屬維爾京群島	全世界
Newcontainer No.1 Shipping Inc.	100	500股無面值 5,000美元	自置船舶	利比利亞†	全世界
Newcontainer No.2 Shipping Inc.	100	500股無面值 5,000美元	自置船舶	利比利亞†	全世界

## 主要附屬公司及共同控制實體

公司名稱	由本集團	已發行之	主要業務	註冊國家	營運範圍
	持有之股份	股本及			
	有效百分率	債務資本摘要			
<b>附屬公司(續)</b>					
Newcontainer No.3 Shipping Inc.	100	500股無面值 5,000美元	自置船舶	利比利亞+	全世界
Newcontainer No.4 Shipping Inc.	100	500股無面值 5,000美元	自置船舶	利比利亞+	全世界
Newcontainer No.5 Shipping Inc.	100	500股無面值 5,000美元	自置船舶	利比利亞+	全世界
Newcontainer No.6 Shipping Inc.	100	500股無面值 5,000美元	自置船舶	利比利亞+	全世界
Newcontainer No.7 Shipping Inc.	100	500股無面值 5,000美元	自置船舶	利比利亞+	全世界
Newcontainer No.9 (Marshall Islands) Shipping Inc.	100	500股無面值 5,000美元	自置船舶	馬紹爾群島	全世界
Newcontainer No.10 (Marshall Islands) Shipping Inc.	100	500股無面值 5,000美元	自置船舶	馬紹爾群島	全世界
Newcontainer No.15 (Marshall Islands) Shipping Inc.	100	500股無面值 5,000美元	自置船舶	馬紹爾群島	全世界
Newcontainer No.16 (Marshall Islands) Shipping Inc.	100	500股無面值 5,000美元	自置船舶	馬紹爾群島	全世界
Newcontainer No.18 (Marshall Islands) Shipping Inc.	100	500股無面值 5,000美元	自置船舶	馬紹爾群島	全世界
Newcontainer No.19 (Marshall Islands) Shipping Inc.	100	500股無面值 5,000美元	自置船舶	馬紹爾群島	全世界
Newcontainer No.20 (Marshall Islands) Shipping Inc.	100	500股無面值 5,000美元	自置船舶	馬紹爾群島	全世界
Newcontainer No.21 (Marshall Islands) Shipping Inc.	100	500股無面值 5,000美元	自置船舶	馬紹爾群島	全世界

公司名稱	由本集團	已發行之	主要業務	註冊國家	營運範圍
	持有之股份	股本及			
	有效百分率	債務資本摘要			
<b>附屬公司(續)</b>					
Newcontainer No.22 (Marshall Islands) Shipping Inc.	100	500股無面值 5,000美元	自置船舶	馬紹爾群島	全世界
Newcontainer No.23 (Marshall Islands) Shipping Inc.	100	500股無面值 5,000美元	自置船舶	馬紹爾群島	全世界
Newcontainer No.25 (Marshall Islands) Shipping Inc.	100	500股無面值 5,000美元	自置船舶	馬紹爾群島	全世界
Newcontainer No.26 (Marshall Islands) Shipping Inc.	100	500股無面值 5,000美元	自置船舶	馬紹爾群島	全世界
OHKL (Macau) Ltd	100	50股每股1,000葡幣 50,000葡幣	航運代理	澳門	澳門
東方海外(亞太)有限公司	100	2股每股1港元 2港元	區域總公司	香港	亞太區
OOCL (Assets USA) Holdings Inc.	100	50,000股每股1美元 50,000美元	投資控股	利比利亞+	美國
OOCL (Assets) Holdings Inc.	100	500股無面值 5,000美元	投資控股	利比利亞+	全世界
OOCL (Australia) Pty Ltd	100	200,000股每股1澳元 200,000澳元	航運代理	澳洲	澳洲
OOCL (Benelux) NV	100	226,271股無面值 609,799歐元	航運代理	比利時	比利時
OOCL (Canada) Inc.	100	10,000股無面值 91,000加元	航運代理	加拿大	加拿大
東方海外(中國)投資 有限公司	100	2股每股1港元 2港元	投資控股	香港	中國
東方海外貨櫃航運(中國) 有限公司	100	2股每股1港元 2港元	代表辦事處	香港	中國

## 主要附屬公司及共同控制實體

公司名稱	由本集團	已發行之	主要業務	註冊國家	營運範圍
	持有之股份	股本及			
	有效百分率	債務資本摘要			
<b>附屬公司(續)</b>					
OOCL (Deutschland) GmbH	100	註冊資本 130,000歐元	航運代理	德國	德國
OOCL (Europe) Ltd	100	5,000,000股 每股1英鎊 5,000,000英鎊	投資控股及 區域總公司	英國	歐洲
OOCL (Finland) Ltd Oy	100	150股每股16.82歐元 2,522.82歐元	航運代理	芬蘭	芬蘭
OOCL (France) SA	100	60,000股 每股15.24歐元 914,694.10歐元	航運代理	法國	法國
東方海外貨櫃航運(香港) 有限公司	100	500股每股100港元 50,000港元	航運代理	香港	香港
OOCL (India) Private Ltd	100	1,000股每股100盧比 100,000盧比	航運代理	印度	印度
OOCL (Ireland) Ltd	100	100股每股1.25歐元 125歐元	航運代理	愛爾蘭	愛爾蘭
OOCL (Japan) Ltd	100	160,000股 每股500日圓 80,000,000日圓	航運代理	日本	日本
OOCL (Korea) Ltd	100	16,000股 每股10,000韓圓 160,000,000韓圓	航運代理	韓國	韓國
OOCL (Liners) Holdings Ltd	100	2股每股1港元 2港元	投資控股	香港	香港
OOCL (Logistics) Holdings Ltd	100	2股每股1美元 2美元	投資控股	英屬維爾京群島	全世界
OOCL (Philippines) Inc.	100	15,000股A股普通股 每股100披索	航運代理	菲律賓	菲律賓
	100	10,000股B股普通股 每股100披索 2,500,000披索			

公司名稱	由本集團	已發行之	主要業務	註冊國家	營運範圍
	持有之股份	股本及			
	有效百分率	債務資本摘要			
<b>附屬公司 (續)</b>					
OOCL (Russia) Ltd	100	1股有分享權股 每股10,000盧布 10,000盧布	航運代理	俄羅斯	俄羅斯
OOCL (Scan-Baltic) A/S	100	1,000股 每股500丹麥盾 500,000丹麥盾	航運代理	丹麥	北歐
OOCL (Singapore) Pte Ltd	100	100,000股 每股1新加坡元 100,000新加坡元	航運代理	新加坡	新加坡
台灣東方海外股份有限公司	100	10,000,000股 每股10新台幣 100,000,000新台幣	航運代理	台灣	台灣
OOCL (Thailand) Ltd	100	40,000股每股100泰銖 4,000,000泰銖	航運代理	泰國	泰國
OOCL (UK) Ltd	100	1,100,000股 每股10英鎊 11,000,000英鎊	航運代理	英國	英國
OOCL (USA) Inc.	100	1,030股每股1美元 1,030美元	航運代理	美國	美國
上海東陸物流有限公司	100	註冊資本 21,250,000人民幣	托運代理及 貨物集裝	中國	中國
OOCL Logistics (Asia Pacific) Ltd	100	200股每股100美元 20,000美元	投資控股、運輸 及物流	百慕達	亞太區
東方海外物流(中國) 有限公司	100	註冊資本 3,400,000美元	物流、貨物集裝 及托運	中國	中國
OOCL Logistics (Europe) Ltd	100	2股每股1英鎊 2英鎊	物流、貨物集裝 及托運	英國	歐洲

## 主要附屬公司及共同控制實體

公司名稱	由本集團	已發行之	主要業務	註冊國家	營運範圍
	持有之股份	股本及			
	有效百分率	債務資本摘要			
<b>附屬公司(續)</b>					
東方海外物流(香港)有限公司	100	50,000股每股10港元 500,000港元	物流、貨物集裝及托運	香港	香港
OOCL Logistics (Japan) Ltd	100	200股每股50,000日圓 10,000,000日圓	物流、貨物集裝及托運	日本	日本
OOCL Logistics (Korea) Ltd	100	30,000股 每股10,000韓圓 300,000,000韓圓	物流、貨物集裝及托運	韓國	韓國
OOCL Logistics (Singapore) Pte Ltd	100	2股每股1新加坡元 2新加坡元	物流、貨物集裝及托運	新加坡	新加坡
台灣東方海外物流股份有限公司	100	750,000股 每股10新台幣 7,500,000新台幣	物流、貨物集裝及托運	台灣	台灣
OOCL Logistics Inc.	100	100股無面值 200美元	物流、貨物集裝及托運	美國	全世界
OOCL Shipping BV	100	30股普通股 每股150歐元	船舶管理及出租	荷蘭	全世界
	—	90股可累積優先股 每股150歐元 18,000歐元			
OOCL Ships (Marshall Islands) Ltd	100	500股無面值 5,000美元	船舶出租	馬紹爾群島	全世界
# OOCL Transport & Logistics Holdings Ltd	100	169,477,152股 每股1美元 169,477,152美元	投資控股	百慕達	全世界
# OOIL (Investments) Inc.	100	500股無面值 5,000美元	投資控股	利比亞†	全世界

公司名稱	由本集團	已發行之	主要業務	註冊國家	營運範圍
	持有之股份	股本及			
	有效百分率	債務資本摘要			
<b>附屬公司(續)</b>					
Orient Container No.1 (Marshall Islands) Shipping Inc.	100	500股無面值 5,000美元	自置船舶	馬紹爾群島	全世界
Orient Container No.3 (Marshall Islands) Shipping Inc.	100	500股無面值 5,000美元	自置船舶	馬紹爾群島	全世界
Orient Container No.4 Shipping Inc.	100	100股無面值 100美元	自置船舶	利比亞†	全世界
東方海外(上海)投資 有限公司	100	註冊資本 44,250,000美元	投資控股	中國	中國
Orient Overseas Associates	100	有限責任合夥	自置物業	美國	美國
Orient Overseas Building Corp.	100	10股無面值 150,000美元	自置物業	美國	美國
Orient Overseas Container Line Inc.	100	500股無面值 25,000,000美元	投資控股	利比亞	全世界
東方海外貨櫃航運有限公司	100	10,000股每股100港元 1,000,000港元	貨櫃搬運	香港	全世界
東方海外貨櫃航運(中國) 有限公司	100	註冊資本 2,080,000美元	航運代理	中國	中國
Orient Overseas Container Line (Europe) Ltd	100	66,000,000股 每股1英鎊 66,000,000英鎊	投資控股	英國	英國
Orient Overseas Container Line (Malaysia) Sdn Bhd	100	100,000股 每股1馬來西亞元 100,000馬來西亞元	航運代理	馬來西亞	馬來西亞
Orient Overseas Container Line (UK) Ltd	100	5,000股每股1美元 5,000美元	貨櫃搬運及 船舶管理	開曼群島	全世界
# 東方海外發展(中國) 有限公司	100	10,000股每股10港元 100,000港元	投資控股	香港	香港

## 主要附屬公司及共同控制實體

公司名稱	由本集團	已發行之	主要業務	註冊國家	營運範圍
	持有之股份	股本及			
	有效百分率	債務資本摘要			
<b>附屬公司(續)</b>					
東方海外置業(上海)有限公司	100	註冊資本 2,100,000美元	物業發展	中國	中國
上海東方海外集裝箱貨運有限公司	60	註冊資本 9,350,000美元	貨櫃堆場	中國	中國
上海東方海外永業房地產有限公司	88	註冊資本 30,000,000美元	物業發展	中國	中國
Soberry Investments Ltd	100	5,000股每股1美元 5,000美元	投資組合	英屬維爾京群島	全世界
Surbiton Ltd	100	500股無面值 5,000美元	投資組合	利比亞†	全世界
Treasure King Shipping Ltd	100	500股無面值 5,000美元	船舶出租	利比亞†	全世界
TSI Terminal Systems Inc.	100	233,400股每股1加元 233,400加元	貨櫃碼頭營運	加拿大	加拿大
Wall Street Plaza, Inc.	100	40股A股每股1美元	投資控股	美國	美國
	100	160股B股每股1美元			
	100	20,000股12% A系列 非累積無投票權優先股 每股1,000美元			
	100	18,000股11% B系列 非累積無投票權優先股 每股1,000美元			
	100	19,500股12% C系列 非累積無投票權優先股 每股1,000美元			
	100	19,000股12% D系列 非累積無投票權優先股 每股1,000美元 76,500,200美元			

公司名稱	由本集團	已發行之	主要業務	註冊國家	營運範圍
	持有之股份	股本及			
	有效百分率	債務資本摘要			
<b>附屬公司(續)</b>					
運統有限公司	100	2股每股1港元 2港元	自置船舶	香港	全世界
Wealth Capital Corporation	100	500股無面值 5,000美元	投資控股	利比亞†	全世界
<b>共同控制實體</b>					
匯瀚投資有限公司	50	1,000股每股1港元 1,000港元	投資控股	香港	中國
忠浩投資有限公司	50	1,000股每股1港元 1,000港元	投資控股	香港	中國
青島東港國際集裝箱儲運有限公司	59	註冊資本 69,900,000人民幣	貨櫃堆場	中國	中國
上海東方海外徐家匯房地產有限公司	47.5	註冊資本 10,000,000美元	物業發展	中國	中國

# 本公司之直接附屬公司。

† 於利比亞註冊，但已遷冊馬紹爾群島之公司。

# 主要客戶及供應商

本集團之最大供應商及五位最大供應商分別約佔年內採購貨品及服務之總支出百分之五點二及百分之十八點三。

本集團最大客戶及五位最大客戶分別約佔年內之總收入百分之一點二及百分之四點七。

本集團與其他貨櫃航運公司訂有箱位共用之安排。此等來自箱位共用安排之收入及付款，並未包括於用以釐定主要客戶及供應商之計算內，原因是該等收入及付款乃就箱位共用安排而作出，如撥歸入計算主要客戶及供應商會產生誤導。

董事或其任何聯繫人士概無持有上述供應商或客戶之任何股份權益。

# 十年財務綜合表

美元千元	一九九四年	一九九五年	一九九六年	一九九七年	一九九八年	一九九九年	二零零零年	二零零一年	二零零二年	二零零三年
<b>綜合損益表數據</b>										
營業額	1,516,018	1,671,628	1,882,322	1,895,997	1,832,764	2,139,071	2,395,160	2,378,950	2,457,952	3,241,113
計算財務費用前經營溢利	119,543	91,594	157,447	68,033	48,327	122,729	166,399	107,391	90,846	359,384
財務費用淨額	(59,620)	(21,038)	(42,899)	(42,471)	(42,911)	(41,421)	(48,246)	(45,614)	(30,634)	(18,740)
除稅前溢利	60,106	70,579	115,078	26,548	3,674	80,341	131,464	71,089	62,902	353,306
除稅後溢利	57,648	66,788	107,233	24,204	170	67,623	112,477	61,809	51,948	329,161
優先股股息	9,097	9,097	9,003	4,875	2,564	—	—	—	—	—
普通股股東應佔溢利／(虧損)	48,113	56,108	97,149	18,790	(2,867)	67,221	111,863	61,287	51,738	329,044
<b>每股普通股</b>										
盈利／(虧損)(美仙)	10.4	12.2	21.0	3.6	(0.6)	13.0	21.6	11.8	10.0	65.2
股息(美仙)	1.61	2.08	2.60	1.65	—	3.0	4.0	2.5	2.5	16.65
已發行普通股之加權平均數(以千位計)	460,369	460,369	462,065	517,142	517,142	517,142	517,142	517,142	517,142	504,534

## 附註：

- (一) 貨櫃輪之估計使用年期於一九九八年由二十年更改為二十五年，一九九八年之前之貨櫃輪折舊並無重計，以反映此一更改。
- (二) 乾塢維修及特別檢驗成本之會計政策分別於一九九七年及二零零零年更改，在一九九六年以前及一九九九年以前之數字並無重計，以反映此一更改。
- (三) 經營前成本之會計政策於二零零零年更改，一九九八年之前之數字並無重計，以反映此一更改。
- (四) 僱員福利及所得稅之會計政策亦於二零零二年更改，二零零零年之前之數字並無重計，以反映此一更改。

## 十年財務綜合表

美元千元	一九九四年	一九九五年	一九九六年	一九九七年	一九九八年	一九九九年	二零零零年	二零零一年	二零零二年	二零零三年
<b>綜合資產負債表數據</b>										
物業、機器及設備	672,911	891,336	936,309	992,807	1,042,076	1,006,412	1,286,197	1,365,378	1,342,438	1,579,798
現金、投資組合及債券投資	419,307	384,056	447,440	458,944	375,531	455,954	458,025	402,424	412,446	680,806
其他淨流動負債	(182,278)	(193,422)	(196,593)	(252,718)	(304,157)	(327,047)	(346,574)	(343,659)	(341,356)	(471,895)
總資產	1,336,618	1,565,905	1,776,737	1,871,842	1,800,625	1,862,864	2,155,254	2,150,284	2,189,340	2,754,910
長期負債	405,444	533,787	592,020	646,726	587,210	560,457	753,761	760,386	682,759	840,677
長期及短期總負債	494,609	633,914	682,375	800,452	771,989	733,036	952,053	936,459	895,608	1,098,162
淨負債	75,302	249,858	234,935	341,508	396,458	277,082	494,028	534,035	483,162	417,356
股東資金	560,516	606,973	702,200	690,883	656,326	708,453	796,747	812,924	860,443	1,110,754
普通股股東資金	460,842	507,299	652,200	660,883	656,326	708,453	796,747	812,924	860,443	1,110,754
<b>其他財務資料</b>										
折舊	75,646	73,827	83,139	75,364	65,590	69,544	84,118	88,227	101,948	114,740
資本開支	97,599	309,767	272,245	216,785	95,077	46,276	378,458	232,353	89,873	437,801
<b>綜合財務比率/百分比</b>										
負債與股東資金比率	0.9	1.0	1.0	1.2	1.2	1.0	1.2	1.2	1.0	1.0
淨負債與股東資金比率	0.1	0.4	0.3	0.5	0.6	0.4	0.6	0.7	0.6	0.4
普通股股東資金平均回報率(百分比)	10.7	11.6	16.7	2.9	(0.4)	9.9	14.9	7.6	6.2	33.4
應付賬項佔營業額百分比	16.7	17.3	19.3	19.2	19.5	18.9	16.3	15.0	15.6	15.0
應收賬項佔營業額百分比	11.1	11.8	14.0	13.6	12.9	11.7	10.2	7.3	7.9	7.6
每股普通股資產淨值(美元)	1.00	1.10	1.26	1.28	1.27	1.37	1.54	1.57	1.66	2.36

# 船隊及貨櫃資料

## 船隊

下表列載於二零零三年十二月三十一日本集團投入行走其所有航線之船舶。

船舶名稱	標準箱 之運載量	擁有權	使用航線	投入服務 之年份	船速 (海哩)	註冊
OOCL France	5,560	租用	太平洋	2001	24.9	利比利亞
OOCL Germany	5,560	租用	太平洋	2000	24.9	利比利亞
OOCL New York	5,560	租用	太平洋	1999	24.9	利比利亞
OOCL Singapore	5,390	擁有	太平洋	1997	24.6	香港
OOCL America	5,344	擁有	太平洋	1995	24.6	香港
OOCL Britain	5,344	擁有	太平洋	1996	24.6	香港
OOCL California	5,344	擁有	太平洋	1995	24.6	香港
OOCL China	5,344	擁有	太平洋	1996	24.6	香港
OOCL Hong Kong	5,344	擁有	太平洋	1995	24.6	香港
OOCL Japan	5,344	擁有	太平洋	1996	24.6	香港
OOCL Friendship	3,218	租用	亞洲至美洲東岸	1996	21.0	香港
OOCL Fair	3,161	擁有	亞洲至美洲東岸	1987	21.0	香港
OOCL Faith	3,161	租用	亞洲至美洲東岸	1996	21.0	香港
OOCL Montreal	4,402	租用	大西洋	2003	23.0	香港
OOCL Fortune	3,161	擁有	大西洋	1987	20.5	香港
OOCL Belgium	2,808	擁有	大西洋	1998	21.0	香港
OOCL Shenzhen	8,063	租用	亞洲至歐洲	2003	25.2	香港
OOCL Long Beach	8,063	租用	亞洲至歐洲	2003	25.2	香港
OOCL Chicago	5,714	擁有	亞洲至歐洲	2000	24.6	香港
OOCL San Francisco	5,714	擁有	亞洲至歐洲	2000	24.6	香港
OOCL Korea	5,560	租用	亞洲至歐洲	2001	24.9	利比利亞
OOCL Los Angeles	5,560	租用	亞洲至歐洲	2000	24.9	利比利亞
OOCL Malaysia	5,560	租用	亞洲至歐洲	2000	24.9	利比利亞
OOCL Shanghai	5,560	租用	亞洲至歐洲	1999	24.9	利比利亞
OOCL Thailand	5,560	租用	亞洲至歐洲	2002	24.9	利比利亞
OOCL Netherlands	5,390	租用	亞洲至歐洲	1997	24.6	香港
OOCL Freedom	3,161	租用	亞洲至歐洲	1996	20.5	香港
OOCL Fidelity	3,161	擁有	亞洲至歐洲	1987	20.5	香港
OOCL Sydney	2,762	租用	亞洲至澳洲	2003	22.0	新加坡
OOCL Melbourne	2,762	租用	亞洲至澳洲	2003	22.0	香港
OOCL Envoy	2,544	擁有	亞洲至澳洲	1979	20.5	香港
OOCL Exporter	2,535	擁有	亞洲至澳洲	1976	20.5	香港
OOCL Neva	868	租用	歐洲區內	2001	18.0	德國
OOCL Nevskiy	868	租用	歐洲區內	2001	18.0	德國
OOCL Norppa	822	租用	歐洲區內	2003	18.5	英國
OOCL Narva	660	租用	歐洲區內	1998	18.0	德國
Mare Caspium	2,959	租用	亞洲區內	2001	21.0	安提瓜
OOCL Harmony	2,959	租用	亞洲區內	2001	21.0	安提瓜
OOCL Osaka	2,762	租用	亞洲區內	2003	22.0	巴拿馬
OOCL Xiamen	2,762	租用	亞洲區內	2003	22.0	巴拿馬
Wehr Havel	2,526	租用	亞洲區內	2003	21.7	馬紹爾群島
Torge S	2,450	租用	亞洲區內	2003	22.5	香港
OOCL Ability	1,560	租用	亞洲區內	1997	18.5	巴拿馬
OOCL Acclaim	1,560	租用	亞洲區內	1997	18.5	巴拿馬
OOCL Ambition	1,560	租用	亞洲區內	1997	18.5	巴拿馬
OOCL Authority	1,560	租用	亞洲區內	1997	18.5	巴拿馬
Sinar Batam	1,560	租用	亞洲區內	2003	18.5	巴拿馬
Jock Rickmers	1,216	租用	亞洲區內	2003	22.0	馬紹爾群島
Carla Rickmers	1,216	租用	亞洲區內	2003	22.0	馬紹爾群島
Blue Moon	614	租用	亞洲區內	2002	16.0	利比利亞
Tokyo Glory	588	租用	亞洲區內	2003	15.3	巴拿馬
OSG Alpha	585	租用	亞洲區內	2003	15.0	聖文森特和 格林納丁斯
Sea Breeze	502	租用	亞洲區內	2003	15.4	直布羅陀
OOCL Kyushu	455	租用	亞洲區內	2000	14.0	巴哈馬
OOCL Seto	455	租用	亞洲區內	2000	14.0	巴哈馬

合共船舶55艘

184,781

## 貨櫃資料

本集團於二零零三年十二月三十一日擁有、以財務租賃條款購入或根據營運租賃協議租入共253,558個貨櫃(420,004個標準箱)。其中約百分之六十之貨櫃標準箱運載量乃擁有或以財務租賃方式購入，其餘則以營運租賃方式租用。

此外，本集團於二零零三年十二月三十一日擁有、或以財務租賃方式購入或根據營運租賃條款租用共25,908台車架。

# 貨櫃碼頭資料



## TSI TERMINAL SYSTEMS INC.

### VANTERM

地點：加拿大英屬哥倫比亞省溫哥華

**貨櫃碼頭情況：**根據一份長期租約協議向溫哥華港口局租用面積為76英畝、設有四個泊位之貨櫃碼頭設施，該協議已延期至二零二二年始屆滿。

**設備／設施：**兩個長619米之貨櫃船泊位、兩個分別長90米及83米之普通船泊位、五條合共長2,200米路軌之碼頭內綜合用途場地、九線收貨／三線出貨開口、互聯網閉路電視監察開口車線交通情況、四部後巴拿馬極型16闊及一部超級巴拿馬極型18闊之碼頭旁龍門起重機、12部能處理四層七行集裝箱之橡膠輪呔起重機、八部載物集裝箱搬運機、十部空集裝箱搬運機；34部場內用車頭、43部場內用車架、多部貨車、車輛磅重儀及288個冷凍貨櫃插位。

**建築設施：**主要辦公大樓；25,000平方呎之維修大樓及各個別營運建築物。溫哥華港口局已展開拆卸125,000平方呎之中轉貨棚及30,000平方呎之辦公大樓以擴充碼頭之貨櫃容量。

**主要客戶：**K Line、OOCL、NYK、COSCO、Hapag Lloyd、P&O Nedlloyd、Yang Ming及Hanjin。

### DELTAPORT

地點：加拿大英屬哥倫比亞省Roberts Bank

**貨櫃碼頭情況：**佔地160英畝、設有兩個泊位之貨櫃碼頭設施，在二零零三年十二月三十一日前透過提供服務與溫哥華港口局形式經營，二零零四年至二零二三年則以長期租約形式向溫哥華港口局租用。

**設備／設施：**兩個長670米貨櫃船泊位、八條各長3,500呎路軌可提供運載量與四輛長7,000呎各可運載440個標準箱之雙層火車、能處理約1,200個標準箱容量之聯運場地、五部配置電腦貨櫃定位系統之高速路軌貨櫃起重機、出入開口無線資料監控系統、互聯網閉路電視監察開口車線交通情況、六部各能載重50噸及處理18至20闊之超級後巴拿馬極型碼頭旁龍門起重機、16部橡膠輪呔起重機(部分配置自動操作及定位系統)、多部連拖車系統及場內用車架、14部雙功能堆架機／載物集裝箱搬運機、十部空集裝箱搬運機、兩台車輛磅重儀、24,000個標準箱儲存量及600個冷凍貨櫃插位。

**建築設施：**33,300平方呎之主要辦公大樓；22,000平方呎之維修大樓。

**主要客戶：**Evergreen、Lloyd Triestino、China Shipping、NYK、OOCL、P&O Nedlloyd、Hapag Lloyd、Norasia、Zim及CMA-CGM。



## LONG BEACH CONTAINER TERMINAL, INC.

地點：美國加利福尼亞州長灘

**貨櫃碼頭情況：**根據一份長期優先使用協議向長灘港口局租用面積為104英畝，設有三個泊位之貨櫃碼頭設施，該協議將於二零一一年屆滿。

**設備／設施：**三個貨櫃船泊位、五部後巴拿馬極型碼頭旁貨櫃龍門起重機、八部橡膠輪呔起重機、60部車頭、三部載物集裝箱搬運機、六部岸邊採摘機及12部多用途叉車、26部場內用車架、多部輕型貨車、其他車輛及處理設備。

**建築設施：**13,000平方呎之主要辦公大樓；3,200平方呎之海運業務大樓及9,600平方呎之維修工場。

**主要客戶：**OOCL、NYK、P&O Nedlloyd、Hapag Lloyd。



## GLOBAL TERMINAL & CONTAINER SERVICES, INC.

地點：美國新澤西州澤西城

**貨櫃碼頭情況：**有永久業權，面積為98.2英畝，設有兩個泊位之貨櫃碼頭設施。

**設備／設施：**20個收貨／交付開口、閉路電視系統監察碼頭安全運作、兩個長1,800呎之深水貨櫃船泊位、六部碼頭旁龍門起重機，其中四部為全新超級後巴拿馬極型起重機、十部能處理六行五層集裝箱之橡膠輪呔起重機，並配合環球定位系統操作以確定貨櫃位置、44部車頭、七部載物集裝箱搬運機、四部岸邊採摘機、24部場內用車架及多部用於監督碼頭運作之車輛。

**建築設施：**28,000平方呎之主要辦公大樓；4,000平方呎之海運業務大樓及25,000平方呎之維修工場。

**主要客戶：**NYK、Hapag Lloyd、P&O Nedlloyd、OOCL、Columbia Coastal Transport、The United States Military Traffic Management Command。





## HOWLAND HOOK CONTAINER TERMINAL, INC.

**地點：**美國紐約Staten Island(紐約及新澤西港)

**貨櫃碼頭情況：**根據一份長期租賃協議向紐約及新澤西港口局租用面積為187英畝，設有三個泊位之貨櫃碼頭設施，該協議將於二零二零年屆滿。

**設備／設施：**三個深水貨櫃船泊位、六部碼頭旁龍門起重機、四部全新後巴拿馬極型起重機將於二零零四第一季交付、24個全電腦化閘口、63部車頭、22部載物集裝箱搬運機、九部空集裝箱搬運機及其他重型叉車、42部場內用車架、多部配備電腦採摘車及其他車輛、碼頭內鐵路服務(37英畝鐵路聯運場地興建中)、場內貨物集裝服務、場內海關檢查服務、1,700個共用車架供碼頭運作。

**建築設施：**39,000平方呎之主要辦公大樓；412,000平方呎之貨櫃集裝場(包括兩座大樓)；28,785平方呎之設備保養及維修工場；20,000平方呎之急凍倉及66,000平方呎之冷凍倉。

**主要客戶：**Grand Alliance(NYK、Hapag Lloyd、P&O Nedlloyd、OOCL)、New World Alliance(APL、MOL、Hyundai、Evergreen)、Chilean Lines/CSAV、CCNI、Hamburg Sud、Turkon Container Line、CMA-CGM、Ecuadorian Line及The United States Military Traffic Management Command。



## KAOHSIUNG CONTAINER TERMINAL

**地點：**台灣高雄港65-66號碼頭

**貨櫃碼頭情況：**原為高雄港口局之貨櫃設施，現有租約將於二零零九年屆滿。整個碼頭剛完成現代化工程，包括加深碼頭水位至14.5米、安裝全新照明燈塔、無線網絡、鋪設光纖、最新型路軌貨櫃起重機及碼頭起重機、碼頭場地重新規劃等。

**設備／設施：**兩個長680米之貨櫃船泊位佔地66英畝、碼頭及收貨出貨閘口運作全年無休、碼頭器材包括六部碼頭旁龍門起重機、其中三部為後巴拿馬極型18行闊、12部路軌貨櫃起重機、六部載物集裝箱搬運機、六部空集裝箱搬運機及其他岸邊處理器材。

**建築設施：**1,500平方米之主要辦公大樓；7,000平方米之貨櫃集裝場；2,200平方米之維修大樓。

**主要客戶：**ANL、COSCO、China Shipping、Hapag Lloyd、Malaysia International Shipping Co、NYK、OOCL、P&O Nedlloyd。

# 物業資料

## 物業發展

### 一) 落成住宅項目

項目名稱	地點	集團所佔 權益百分比	完工年份	樓面面積 (平方米)
東方豪園	杭州上塘路	50	1999	39,884
丹楓苑	上海興國路	100	1999	2,614
霞飛苑	上海南昌路	47.5	2000	72,502
御庭苑	上海鎮寧路	47.5	2001	65,789
世紀豪庭	上海紫陽路	47.5		
	— 第一期甲		2001	64,896
	— 第一期乙		2003	83,298
	— 第二期甲		2003	27,227

### 二) 在建／發展中住宅項目

項目名稱	地點	集團所佔 權益百分比	預計 完工年份	樓面面積 (平方米)
世紀豪庭	上海紫陽路	47.5		
	— 第二期乙		2005	58,000
長樂路項目	上海長樂路	88	2007	135,000

# 公司資料

## 執行董事

董建成先生 (主席)  
張燦榮先生  
宣釗先生  
沈力恆先生  
鄒耀華先生

## 非執行董事

金樂琦先生

## 獨立非執行董事

馬世民先生  
馮國經博士  
王于漸教授

## 公司秘書

李志芬女士

## 法定代表

沈力恆先生  
李志芬女士

## 核數委員會

馮國經博士 (主席)  
馬世民先生  
王于漸教授  
沈力恆先生

## 主要辦事處

香港灣仔港灣道二十五號  
海港中心三十三樓

## 註冊辦事處

Clarendon House  
2 Church Street  
Hamilton HM11  
Bermuda

## 主要股票過戶登記處

Butterfield Fund Services  
(Bermuda) Limited  
Rosebank Centre  
11 Bermudiana Road  
Pembroke  
Bermuda

## 股票過戶登記分處

香港中央證券登記有限公司  
香港灣仔皇后大道東一八三號  
合和中心十九樓

## 上市交易所

香港聯合交易所有限公司  
股票代號：0316

## 網頁

<http://www.ooilgroup.com>

## 主要往來銀行

滙豐控股有限公司  
荷蘭銀行  
德意志銀行  
Deutsche Schiffsbank AG  
荷蘭商業銀行  
德國北方銀行  
挪威銀行

## 律師

Conyers Dill & Pearman  
Clarendon House  
2 Church Street  
Hamilton HM11  
Bermuda  
及於  
香港中環  
康樂廣場八號  
交易廣場第一座  
二九零一室

英獅律師行  
香港花園道三號  
萬國寶通廣場  
亞太金融中心三十八樓  
三八零一至六室

司力達律師行  
香港中環  
康樂廣場一號  
怡和大廈四十七樓

## 核數師

羅兵咸永道會計師事務所  
香港執業會計師  
香港太子大廈二十二樓



東方海外(國際)有限公司  
(於百慕達註冊成立之有限公司)

香港灣仔港灣道 25 號海港中心 33 樓 電話：(852) 2833 3838 傳真：(852) 2531 8221